



European Physical Education Observatory

Co-funded by the
Erasmus+ Programme
of the European Union



EuPEO Intellektuális eredmény 3

EuPEO Külső értékelési mérőeszköz

Magyar verzió

Cím: EuPEO Intellektuális eredmény 3 – EuPEO külső értékelési kézikönyv – magyar verzió

Szerzők: Marcos Onofre, João Costa, Nuno Ferro, Dora Carolo, Roland Naul, Stefanie Dahl, Rose-Marie Repond, Tamás Csányi, Claude Scheuer, Martin Holzweg

Project koordinátor: Marcos Onofre

Év: 2020

<p>Hivatkozás: Onofre, M., Costa, J., Ferro, N., Carolo, D., Naul, R., Dahl, S., Repond, R-M., Csányi, T., Scheuer, C., & Holzweg, M. (2020). EuPEO Intellectual Output 3 EuPEO külső értékelési mérőeszköz – Magyar verzió.</p>

Projekt: European Physical Education Observatory

Finanszírozó: European Commission

Programm: Erasmus+ Sport Collaborative Partnership 2017

Referencia: 590560-EPP-1-2017-1-PT-SPO-SCP

Időszak: Január 2018 – Június 2021

Projekt: <https://ec.europa.eu/programmes/erasmus-plus/projects/eplus-project-details/#project/590560-EPP-1-2017-1-PT-SPO-SCP>

További információkért keresse fel a következőket:

Website: www.eupeo.eu

Facebook: www.facebook.com/European-Physical-Education-Observatory

Twitter: www.twitter.com/EuPEOproject

A szerzők köszönik az Európai Bizottság pénzügyi támogatását az Erasmus+ Sport Collaborative Partnershipben: 590560-EPP-1-2017-1-PT-SPO-SCP.

Jogi nyilatkozat. Az Európai Bizottság támogatása ezen kiadvány elkészítéséhez nem jelenti a tartalom jóváhagyását, amely kizárólag a szerzők álláspontját tükrözi, valamint a Bizottság nem tehető felelőssé ezen információk bármilyen felhasználásáért.

Bevezetés

Az Európai Testnevelési Szövetség (EUPEA) felismerte az európai térben megnyilvánuló nagyfokú diverzitást az iskolai testnevelés és iskolai sport, valamint az egyéb iskolában végezhető fizikai aktivitások területén. Ebből fakadóan tevékenysége során arra törekedett, hogy kidolgozzon partnereivel egy obszervatóriumot (EuPEO), ami alkalmas lehet az unióban megfigyelhető, testnevelésre vonatkozó diverzifikáció feltárására, adatok gyűjtésére és a minőségi testnevelés, fizikai aktivitás iskolai környezetben történő monitorozására, adatok gyűjtésére és a nemzetközi tagállamok tevékenységeinek összehasonlítására. Az European Physical Education Observatory (EuPEO) Európai Testnevelési Obszervatórium, Erasmus+ project (reference: 590560-EPP-1-2017-1-PT-SPO-SCP) a lisszaboni Egyetem (FMHUL) humánkinetikai kara és a Portugál testnevelőtanári társaság (SPEF) vezetése mellett, 12 partner és két megfigyelő bevonásával történt meg, kilenc országból: Csehország, Franciaország, Németország, Magyarország, Írország, Portugália, Szlovénia, Svájc és Hollandia.

AZ EuPEO project célja egy európai szintű Testnevelési monitoringrendszer létrehozása volt, amelyet az EuPEO honlapja tartalmaz (www.eupeo.eu). Részei:

MEA (külső értékelési kézikönyv) – európai szinten és országos szinten; továbbá egy olyan “toolkit” létrehozása, amely a belső önmonitoring (TIM) kifejlesztését biztosítja a minőségi testnevelés és iskolasport területén. Általánosságban ez a két eszköz biztosítja a komparatív összehasonlíthatóságát az iskolai testnevelésnek, miközben fokozott figyelmet szentel azokra a kulturálisan érzékeny körülményekre, amelyek a minőségi testnevelés megvalósítását, elemzését és döntéshozatali mechanizmusait szolgálják.

A monitoring rendszer alap elemei előzetes kutatások alapján, valamint az UNESCO (2015) Minőségi testnevelésre vonatkozó alapelvei alapján került meghatározásra az alábbiaknak megfelelően.

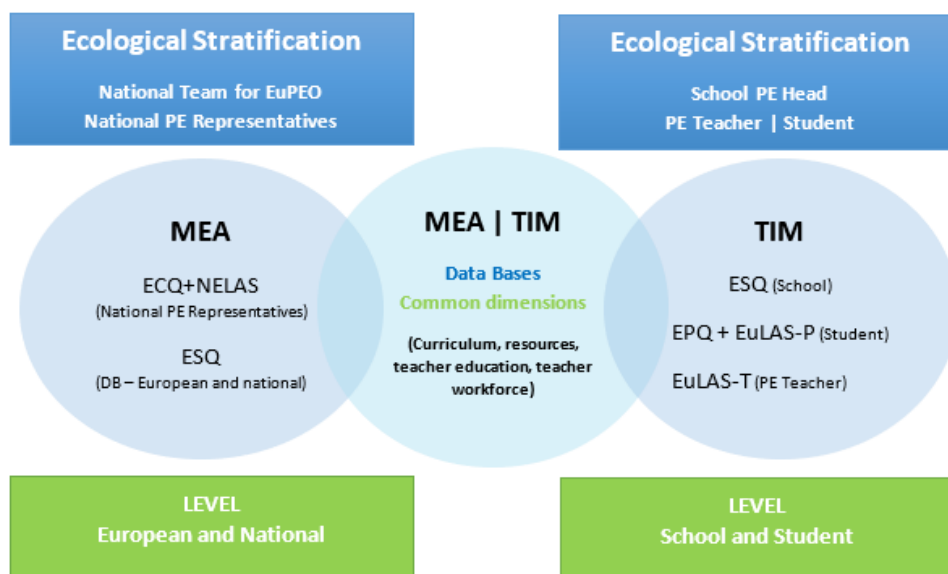
- Tantervi rugalmasság, alkalmazhatóság, tartalom,
- Tanárképzés,
- Munkaterhek,
- Erőforrások (infrastruktúra, eszközök, költségvetés),
- Közösségi együttműködés,
- Nemzeti testnevelési iránymutatások, stratégiák.

Az EuPEO esszenciális céljai a következők:

- A nemzeti testnevelési obszervatóriumok fejlesztése és fenntartása feltételeinek biztosítása az érdekelt felek között – közös referenciakeret létrehozásával, amely elfogadja a testnevelés közös értékeit, és monitoring eszközeit, folyamatait európa szerte.
- Támogatást nyújtani a nemzeti testnevelési obszervatóriumoknak a bizonyítékok összegyűjtésére és elemzésére az összehasonlító elemzésekhez, amelyek segítségével következtetni lehet a testnevelés státuszára és fejlődésére vonatkozóan.
- Támogatást nyújtani az iskolák, pedagógusok és diákok számára, hogy képessé váljanak öndiagnosztizálásra a testnevelés központi dimenziói mentén.
- A minőségi testnevelés fejlesztésének tervezését támogatni, miközben együttműködések épülnek ki a szakértők között a kihívások, jógyakorlatok és megoldások közzététele érdekében.
- Hosszútávú és hosszmetzeti, európai szintű értékelés segítségével – minden 3. évben – elemezni a testnevelés helyzetét, ahol minden ország a saját folyamatait viszonyítani tudja a hasonló országok helyzetéhez és folyamataihoz.
- Gyakorlatok, kihívások és megoldások megosztása a testnevelés fejlesztése érdekében (tanárok, diákok, iskolai adminisztrátorok, munkatársak)

Az EUPEO rendszere két alapvető eszközből tevődik össze. Az első a külső, rendszerszintű értékelést biztosítja (IO3, MEA), és másik a belső önértékelést az iskolák számára (IO4, TIM). Az első ábra ezt mutatja.

1. ábra az EUPEO mérési rendszere



A koordinációt végző csapat nemzeti szinten gyűjt adatokat a minőségi testnevelés minden rendszerszintjén (mikro és makro) felhasználva az EuPEO országhérdőívet és azokat az adatbázisokat, amelyeket a TOM és a MEA biztosít. Ezekon belül még az EuPEO iskolai hérdőív (ESQ), EuPEO tanulóí hérdőív (EPQ) és EuPEO tanulásértékelési rendszer (EuLAS-T).

Az európai adatgyűjtésben a MEA biztosítja a minőségi testnevelés indikátorainak kiértékelését nemzeti vagy nemzetközi viszonylatban. Ennek érdekében a MEA és TIM módszertana pilot segítségével lett kipróbálva és kiértékelve a résztvevő partnerországok jóvoltából. Ebben a folyamatban a MEA nem kívánt nemzetközi standardokat létrehozni. Azt viszont igen, hogy megkezdődjön a nemzetközi diskurzus annak érdekében, hogy a testnevelés feltételeinek minősége, feltételrendszere, lehetőségei és kimenetei a nemzeti szociokulturális különbségeket figyelembe véve alakítsa a diákok testkulturális műveltségét.

Jelen dokumentum célja az önértékelést végző intézmények részére egy mérési protokoll és az elemek egymásra épülésének a bemutatása.

Jelen dokumentum az alábbi tartalmak szerint került felépítésre:

- *EuPEO Glossary* (Eupeo összefoglaló): melynek keretében bemutatjuk az EuPEO monitoring rendszer főbb elemeit, kifejezéseit és nemzetközi megfelelőjüket;
- *General Methodological Norms (Általános módszertani normák)*: melynek keretében részletesen áttekintjük a kidolgozott monitoringrendszer alkalmazásának kritikus elemeit;
- *EuPEO School Questionnaire* (EuPEO iskolai hérdőív részletes bemutatása az iskolai hérdőív implementálásnak, lépésről-lépésre);
- *EuPEO Pupil Questionnaire* (EuPEO tanulóí hérdőív részletes bemutatása az iskolai hérdőív implementálásnak, lépésről-lépésre);
- *EuPEO Learning Assessment System (Teacher and Pupil)* (EuPEO tanulóí hérdőív részletes bemutatása az iskolai hérdőív implementálásnak, lépésről-lépésre);

EuPEO szószeret:

Jelen szószeret célja azon alapkifejezések rövid szöveges bemutatása, ami az alapját biztosíthatja egy egységes értelmezési keretrendszer alapján történő alkalmazáshoz. Azt a célt is szolgálja, hogy az egyes országok eltérő szakkifejezéseinek felhasználása és alkalmazása úgy történjen meg, hogy az ne befolyásolja az egyes országok kulturálisan eltérő szóhasználatát.

Fizikai aktivitás (Physical Activity) – széles körben és értelemben alkalmazott kifejezés, melyben olyan mozgásos tartalmak vannak, melyek alkalmasak az egyén igények mentén és az egyéni céloknak megfelelően rendszeres tevékenység keretén belüli alkalmazásra (séta, biciklizés, aktív tanulás vagy rendszeresen végzett szokás jellegű tevékenységek) (Forrás: adapted from Association for Physical Education (AfPE) Health Position Paper, 2008).

Minőségi testnevelés (Quality Physical Education (QPE)) – tervezett, progresszív és mindenki számára hozzáférhető tanulási lehetőséget biztosít az oktatási rendszer teljes hosszmetében. Ebben a felfogásban a minőségi testnevelés célja az egész életen át tartó fizikai aktivitási igény iránti pozitív attitűd megteremtése. Minden foglalkozás és mozgásos tartalom az életkori sajátosságoknak megfelelően van összeállítva, annak érdekében, hogy minden tanuló elsajátítsa a pszicho motoros készségeket, az egészségfejlesztő fizikai aktivitásokat, továbbá, hogy megértsék az egészségtudatos életvezetés fontosságát. A fentiek figyelembevételével a minőségi testnevelés 5 pilléren nyugszik: a) Curriculum Flexibility; b) Teacher Education and Professional Conditions; c) Community Partnership; d) Facilities, Equipments and Resources; and e) Pedagogy. (Source: adapted from UNESCO, Quality Physical Education – Guidelines for Policy Makers, 2015, p. 9).

Iskolai sport, School Sports – Az extra-kurrikuláris sport programok nagyon összetettek és fontosak az iskolai fizikai aktivitási programokban. Mindazonáltal nagyon nehéz pontosan meghatározni, egzakt módon, hogy milyen tartalmakat tekinthetünk és miért és milyen rendszerességgel iskolai sportnak. (Naul & Scheuer, 2020, pp 534-536).

Alapvetően azonban 3 megjelenési formájáról tehetünk említést az iskolai sport területén.

- (1) iskolai sportra gondolhatunk a hagyományos értelemben, amikor kizárólag tanórán kívüli sportolási lehetőségeket veszünk számításba, melyek nem tartoznak az iskolai testnevelés területéhez.
- (2) iskolai sport lehet, amikor egyesületek edzői és sportegyesületei biztosítanak az érdeklődők számára sportolási lehetőséget.
- (3) iskolai sportra az előző 2 lehetőség kombinációjára is tekinthetünk.

Egyéb fizikai aktivitási formák: Other forms of Physical Activity – minden más fizikai aktivitási forma, ami nem értelmezhető egyesületi vagy iskolai testnevelés részeként

Aktív tanulás: Physically Active Learning – olyan tanulási formáról van szó, ahol a kerettantervi tartalmak elsajátítása mozgáson keresztül végrehajtással történik, annak érdekében, hogy az akadémiai tudást és afizikai aktivitást egyidőben fejlessze. Forrás: adapted from Norris E, Shelton N, Dunsmuir S, Duke-Williams O, & Stamatakis E (2015). Physically active lessons as physical activity and educational interventions: a systematic review of methods and results. Preventive Medicine. Mar(72),116-25; ClassPAL project: <http://classpal.org.uk/what-is-class-pal/>).

Sport – olyan fizikai tevékenység, amelynek során kifejezetten cél az emberi teljesítőképesség határainak a feszegetése, versenyzés előre meghatározott és lefektetett szabályok mentén. Forrás: adapted from Department of Local Government, Sport and Cultural Industries of the Government of West Australia, Definition of Sport and Active Recreation – Position Statement).

Pihenő: Recess – olyan iskolai tevékenység, ami kifejezetten arra szolgál, hogy a tanulók az iskolai szünetekben spontán, önszervező módon vagy előre szervezett keretek közt fizikai aktivitást végezzenek.

Iskola utáni aktivitások: After-School Activities – olyan fizikai aktivitási formák összessége, amit a tanulók az iskolában a tanórák előtt vagy a tanórák után vesznek részt kifejezetten valamilyen fejlesztési céllal, de nem kizárólag sportolási tevékenységekről van szó.

Iskolai testnevelés nemzeti iránymutatás: Physical Education National Policy – olyan önálló dokumentum, ami iránymutatást ad a nemzeti iskolai testnevelés megvalósítására, amelybe integrálva van az UNESCO alapelveinek minőségi testnevelésre vonatkozó többsége. (UNESCO, 2015)

EuPEO's kifejezések kulturális összehasonlító táblázata

Az alábbi táblázat célja, hogy az egyes tagállamok az egyes kifejezéseknek megfelelően írják le, hogy milyen konkrét tartalmakat értenek az egyes kifejezések alatt a nemzetközi összehasonlítás érdekében.

EuPEO Glosszárrium kifejezés	Cseh megfelelő	Francia megfelelő	Német megfelelő	Ír megfelelő	Portugál megfelelő	Svájci- német megfelelő	Svájci- francia megfelelő	Holland megfelelő

1. EuPEO Külső értékelési mérőeszköz

Általános módszertani elemek:

Az EuPEO értékelési rendszer integrált része egy nemzeti testnevelési obszervatóriumnak, amit a továbbiakban Nemzeti csapatoknak nevezünk és reprezentálják nemzeti testneveléssel foglalkozó szervezetek képviselőit, koordinátorait:

- Nemzeti testneveléssel foglalkozó professzionális szervezetek
- Intézetek, egyéb szervezetek testnevelési képviselői

A fenti két szervezeti csoport tagjai koordinálják a nemzeti csapatokat. Ahol az EuPEA szervezetében egynél több képviselő regisztrált, abban az esetben a professzionális szervezet élvez elsőbbséget. Amennyiben több képviselő is ugyanlan szintet képvisel, abban az esetben lehetőség van szoros együttműködésben megvalósítani a nemzeti koordinációt.

Amennyiben egy országból nincs képviselő az EUPEA-ban, úgy onnan az EUPEA specifikus normái alapján meghívható reprezentatív szervezet.

Az EuPEO teljes megvalósítását figyelembe véve, fontos négy, nyílt végű kérdés (aspektus) figyelembe vétele minden megvalósítási ciklusban. Ezek a nemzeti minta, megcélzott tanulói életkor/oktatási szint, EuPEO tanulási értékelő tartalom, és az EuPEO ciklus fókusza.

1. A nemzeti minta – Amíg az egyes országok közvetlenül kapcsolódnak az EUPEA-hoz, mint központi koordinátorhoz, az iskolák száma, tanárok és diákok száma az egyes országokban egyeztetés tárgyát képezik a központi koordinátor és a nemzeti csapat között.
2. A tanulói életkor és oktatási szint – Fontos annak figyelembe vétele, hogy az EuPEO adatait az utolsó kötelező iskolai év alapján nyeri, amelyben még a lehető legtöbb tanuló elérhető és reprezentálható.
3. EuPEO tanulási értékelési tartalom – A fejlesztés során az alábbi tanulási területek beépítésére vonatkozóan alakult ki egyetértés: egészségközpontú fizikai fittség (aerob fittség és explozív erő), és különböző tantervi testmozgásformák (sportjátékok, torna, atlétika), amely területeke a leginkább jellemzik a testnevelés tartalmát az európai térben (IO2).

4. EuPEO ciklus fókusz – Ez azt jelenti, hogy a monitoring folyamat implementációjakor – különösen a megvalósítás elején – figyelembe kell venni a teljes EuPEO keretrendszert, amennyiben csak egy specifikus területre vonatkozóan kívánjuk azt megvalósítani. Ennek során nem hagyható figyelmen kívül az adott országban elérhető lehetőségeket.

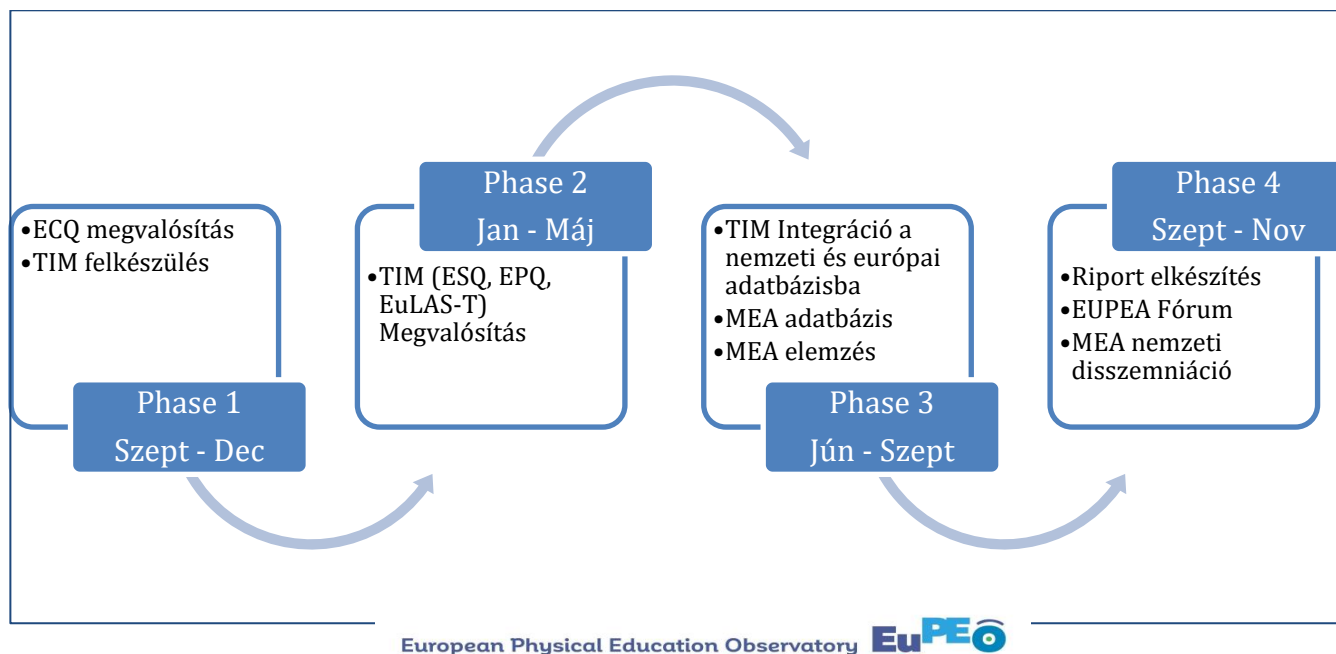
Az EuPEO MEA mérőeszköze az első lépés az EuPEO megvalósításakor, amelyet központilag az EUPEA koordinál.

Az EuPEO MEA két alapvető módszertani elemet tartalmaz:

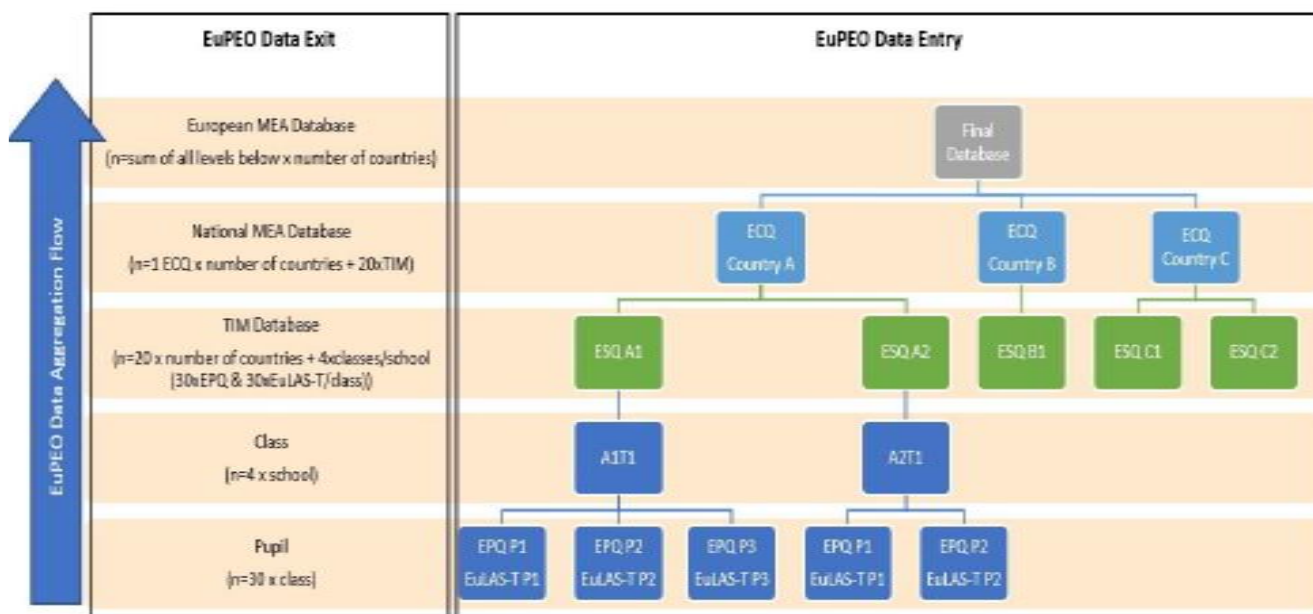
- The EuPEO Országos kérdőív, amit a nemzeti érdekképviseleti szervezetek töltenek ki (Szekció 1.1.);
- The EuPEO mérőeszköz a belső monitoring rendszer kialakítására rendszer elemeinek kitöltése az érintett intézmények által (TIM), nemzeti adatbázisban (szekció 1.2.).

Első lépésben az EuPEO MEA 3 évente adatgyűjtést kezdeményez az érintett tagállamokban az EUPEA tagsági mandátumok választásához igazítva,:

- Első fázis 1. Szeptembertől decemberig az ECQ kialakítása és a TIM felmérés előkészítése;
- Második fázis. Januártól, májusig – TIM felmérés adatainak begyűjtése;
- Harmadik fázis. Júniustól szeptemberig: – TIM adatok tisztítása, elemzése adatbázis készítése;
- Negyedik fázis. Szeptembertől novemberig – EuPEO jelentés és disszemináció.



2.ábra EuPEO Megvalósítási útvonal



EUPEO Mérészköz	Felelős résztvevő
ECQ (kontextus)	Nemzeti csapat
ECQ (Minőségi testnevelés)	Az iskolai testnevelés szakértője (pl. konzulens)
ESQ	Iskolai testnevelési munkaközösségvezető
EPQ	Tanuló
EuLAS-T	Pedagógus

Az adatfelvétel során 3 stádium nélkülözhetetlen, (1) adatfelvétel (2) adatkimenet és (3) eredmények

1) Adatfelvétel:

ECQ – országhérdőív

ESQ – iskolai kérdőív

EPQ – tanulói kérdőív

EuLAS-T – tanulási kérdőív

2) Adatkimenet

Iskolai TIM – összehasonlító adatbázis osztályonként az iskolai kontextusban

Nemzeti MEA – összehasonlító adatbázis nemzeti szinten, regionálisan vagy iskolai szinten

Európai MEA – összehasonlító adatbázis európai régióként, európai szintű riport.

3) Központi eredmények

TIM – tanulói riportok, osztályriportok, iskolai riportok

Nemzeti MEA – összehasonlító adatbázis átfogóan nemzeti szinten, regionálisan vagy iskolai szinten

Európai MEA – összehasonlító adatbázis átfogóan regionálisan, vagy európai szinten

Ahhoz, hogy a MEA és TIM megvakósítás zökkenőmentes legyen, szükséges egy integrált online támogatás, amely egy nyílt hozzáférésű informatikai rendszert jelent, amelyen hozzáférhetők az alábbi adatok:

- A MEA digitális és nyomtatott verziója, keretrendszer és mérőeszközök
- Kérdőív kitöltést segítő és navigációs dokumentumok;
- Online támogatói fórum;

1.1. Európai Országkérdőív (a nemzeti külső tanulásértékelési rendszerkészlet)

Az európai országkérdőív (ECQ) egy online kérdőív, amelyet minden résztvevő ország saját nyelvén, a testnevelési szakértők töltik ki. Tartalma a testnevelés általános helyzetét firtatja. A minőségi testnevelés monitoringját és kimeneti értékelését a MEA két lényeges eszközzel vizsgálja. Az európai tanulói kérdőív (EPQ) és a nemzeti külső tanulásértékelési rendszerkészlet (NELAS).

A rész – a nemzeti csapat által kitöltve

- 1) **A kulturális kontextus dimenzió** – egy kategória, 5 indikátorcsoportba rendezve

B rész – a testnevelési szakértő által kitöltve

- 2) **A kormányzat irányelv dimenziója** két indikátorba rendezve a meglévő irányelvek és azok támogatás szintjén
- 3) **A pedagógusképzés dimenziója** (3 kategóriába rendeződve a pedagógusképzés, gyakornoki időszak és a pedagógustovábbképzés)
- 4) **A pedagógus munkaterheinek dimenziója** (egy kategória, 2 indikátorcsoport)
- 5) **Tantervi rugalmasság dimenzió** (8 kategória, amiből 2 az ECQ, 6 pedig a NELAS része)

1.1.1. MINTAVÉTEL

A mintavételek a különböző EuPEO nemzeti csapatok veszik fel a saját országukban az EUPEO első fázisában. A mintavétel során figyelembe kell venni az adott ország jogszabályait, oktatási szabályozását. Amennyiben decentralizált, esetleg provinciális az oktatásirányítás, úgy elképzelhető, hogy több országkérdőívet kell kitölteni.

Az ECQ két részre tagolódik (ECQ-A és ECQ-B)

Az A részt a nemzeti csapat tölti ki, és a nemzeti kulturális, kontextuális adatokat vesz fel a rendszer.

A B rész az aktuális testnevelési adatok felvételét szolgálja, amelyre egy szakértő résztvevő válaszol.

Annak érdekében, hogy ekvivalens összehasonlítás történhessen a különböző nemzeti felelősök körében európa szerte, az ECQ-B-t egy kiválasztott nemzeti reprezentáns tölti ki a releváns nemzeti professzionális testnevelési szervezet

Az ECQ két részre bomlik (ECQ-A) és (ECQ-B), ahol:

- Az A rész egy adott ország kulturális kontextusában a nemzeti team által gyűjtött adatokra épül.

- A B rész egy reprezentatív résztvevő által gyűjtött adatokat mutatja.

A nemzetközi szintű összehasonlíthatóság érdekében az ECQ-B részét a releváns országos hatókörű testnevelési szervezet képviselője tölti ki (a továbbiakban ECQ-B részt vevő), aki független az EUPEO nemzeti teamtől.

Mivel az adatokat nem lehet egyetlen forrásból kigyűjteni, ezért javasolt, hogy a ECQ-B résztvevő konzultáljon a következő szereplőkkel:

- Egy felsőoktatási intézmény kutatócsoportjának tagjával

- Egy kormányzati szervezettel, ahol elérhetőek oktatási statisztikák a testneveléssel kapcsolatban is.

- Egy szenior szakértő-kutatóval a testnevelés és iskolasport területéről.

Ez a konzultációs folyamat bemutatható az ECQ végén, és erősen javasolt a nagyobb fokú megbízhatóság és reprezentativitás érdekében.

Az adatfelvétel jobb megvalósítása érdekében, a következő adatfelvételi protokollt érdemes figyelembe venni, amelyet előzőn meg a nemzeti teamek szükséges előkészülete.

MEA adatfelvételi protokoll a nemzeti team számára (Az EuPEO 1. fázisa)		
Lépés	Cél	Megvalósítása
1	Biztosíts lehetőséget a az ECQ áttekintésére és a kérdésekre, megfontolásokra	Küldd el a MEA dokumentumot emailben és csatold az ECQ-B pdf dokumentumot
2	Mutasd be az EuPEO céljait, várakozásait és igényeit a résztvevő maximális bevonása érdekében. Biztosíts folyamatos szakmai támogatást és elérhetőséget integrált online támogatás keretében. Töltse ki a részvételi engedélyt. Fogalmazzon meg ha szükséges kérdéseket, észrevételeket a maximális adatmegbízhatóság érdekében.	Szervezz személyes megbeszélést a résztvevőkkel, ami esetlegesen online formában is megvalósulhat. Beszélgetsek a kritikus kérdésekről és az arra adható lehetséges válaszokról azért, hogy minimalizáld a kitöltési hiányosságokat, adathiányt.

1.1.2. Adatfelvétel

Az ECQ adatfelvétele az Eupeo 1. fázis végéig lehetséges.

A Nemzeti team összegyűji és beírja az adatokat az ECQ-A kulturális kontextus dimenzióba.

A nemzeti team felkészül és támogatja az adatfelvételt az ECQ-B kitöltő számára egy választott konzulens segítségével.

AZ ECQ-B résztvevő kérdőívkitöltésekor javasolt az onéine verziót használni, habár lehetőség van pdf verzióban is visszaküldeni.

Megfontolandó, hogy azon országok esetében, ahol az ECQ-B bizonyos részei nem relevánsak, azt értelem szerűen nem szükséges kitöltenie a résztvevőnek.

Amennyiben papír alapon tölti ki a résztvevő, úgy a nemzeti team feladata, hogy online is elérhetővé tegye az adatot.

Amennyiben egy adat elavult vagy nem elérhető, úgy a nemzeti team vagy az ECQ-B résztvevő meg kell győződjön ennek valóságáról az adott kormányzati szervnél (pl OH, statisztikai hivatal), illetve be kell kérje a legújabb adatokat a véglegesítés előtt. Amennyiben nincs adat, vagy régebbi adat áll rendelkezésre, úgy az (NDA, - nem elérhető az adat) jelölés szükséges, vagy az „régebbi” adat jelölés kell az évszám beírásával.

Legalább egy online találkozó szükséges az adatfelvétel időszakban, amelyet a nemzeti team kezdeményez, ahol az ECQ-B felelős is jelen van.

A Nemzeti team felelős az adatok megbízhatóságáért., és ők döntenek arról, hogy ki lesz az a senior szakértő, aki MEA adatfelvételt elvégzi.

Az ECQ adatfelvétel végén az ECQ-B résztvevő nek értékelni kell a folyamatot az adatgyűjtéstől az adatfelvitelig. A nemzeti team lesz felelős az ECQ értékelési kérdőív kiküldéséért az ECQ résztvevő számára a kitöltés érdekében. AZ ECQ értékelési kérdőív et az Eupeo koordinatív team menedzseli a nemzeti team részvétele nélkül. A nemzeti teamnek azonnali belépése lesz a z értékelő kérdőívhez.

1.2. TIM előkészítés, gyűjtés és integráció

Az ECQ-n túl, a nemzeti szintű iskolai szintű adat gyűjtés a z ESQ, EPQ és EuLAS-T módszerekkel történik és excel/SPSS formátumú központi adatbázisban tárolódik.

Az Eupeo koordinatív csapat biztosítja az adatbázisokat, és a mintákat a nemzeti riportokhoz.

1.2.1. TIM előkészítés

A TIM adatfelvétel előkészületei (EuPEO 2. fázis) és a adatintegrációja (Eupeo 3. fázis) az, ahol a nemzeti team felelős lesz, amely során az adatgyűjtési protokoll és a kulturális igazitási folyamat is az ő feladatkörük.

- A TIM adatfelvételi protokoll (3. tábla) minden nemzeti teamnek biztosítja, hogy a résztvevő iskolák teljeskörűen tájékoztattak legyenek a célokról, feladatokról, és a részvétel fontosságáról a TIM adatfelvételben.

- A TIM kulturális illesztési folyamat (4. tábla) a nemzeti csapat számára abban segít, hogy a kitöltések során kulturálisan illeszkedő szöveggörnyezetbe és szakkifejezésekkel találkozzanak a résztvevők annak érdekében, hogy a legmegbízhatóbb adatokat kapjuk tőlük.

TIM adatfelvételi protokoll a nemzeti team számára a résztvevő iskoláknak

(Az EuPEO 1. fázisa középső szakaszáig)

Lépés	Cél	Megvalósítása
1	Biztosíts minden előkészítő lépést a hatékonyság és az EUPEO megvalósítási folyamat érdekében	<p>a. Kezd el és disszemináld folyamatosan a szociális médiában az Eupeo folyamat előrehaladását a részvételi hajlandóság fokozása érdekében.</p> <p>b. Biztosíts minden szükséges etikai folyamatot, amely a nemzeti jogi környezet betartását jelenti. Különösen az iskolák esetében, ahol a folyamatok központilag irányítottak. Itt közvetlen kapcsolatfelvétellel és támogatásra van szükség a nemzeti vagy regionális oktatásirányítók, fenntartók részéről.</p> <p>c. Szervezd az Eupeo folyamatot úgy, mint szakmai továbbképzés az év során minden pedagógus számára az alábbi aktivitásokkal:</p> <ul style="list-style-type: none"> - Előkészítő workshop - Utánkövető workshopok a visszajelzések és a folyamatos támogatás érdekében az adatfelvétel időszakában legalább 2 felajánlott időponttal. - Adatfelvétel az egész iskolára vonatkozóan - Adatelemzés és döntéselőkészítő riportok a testnevelés fejlesztése érdekében. - Kritikai reflexió az Eupeo folyamat értékelésére nézve. - Lezáró workshop (disszemináció).

		<p>d. Minden releváns kontakt összegyűjtése (igazgató, tanárok)</p> <p>e. Nyomtatás, ahol szükséges</p>
2	<p>Biztosíts a résztvevők számára, hogy áttekinthessék a Tim módszert és felkészüljenek a kérdésekre, megfontolásokra.</p>	<p>Küldd el a TIM dokumentumot e-mailben és csatold a pdf verziókat.</p>
3	<p>Mutasd be az EUpeo céljait és várakozásait a maximális elköteleződés és részvétel érdekében.</p> <p>Biztosítsd őket a folyamatos szakmai támogatásról</p> <p>Ellenőrizd a kitöltési engedélyt az ESQ-ra és találd meg a megfelelő tanárokat és osztályokat.</p> <p>Fogalmazz meg kérdéseket, javaslatokat annak érdekében, hogy maximalizáld az adatfelvétel minőségét és reprezentativitást.</p>	<p>Vezess emlékeztetőt a találkozóról (előkészítő workshop)</p> <p>Beszélgessetek a problémákról és a felmerülő kérdésekről a kérdőívvel kapcsolatban azért, hogy elkerülhető legyen az adatvesztés, adathiány.</p>
4	<p>TIM kódolás</p>	<p>a. Gyűjtsd össze a részvételi engedélyeket azoktól tanulóktól és tanároktól (az 1. fázis végéig), akik kitöltötték az EPQ-t és az EuLAS-T-t.</p> <p>b. Oszd ki a kódokat a tanároknak és a diákoknak az Eupeo kódcsomagból átvéve.</p>

4. táblázat: TIM kulturális illesztés folyamatmegtámogatás

TIM kulturális illesztési folyamat a nemzeti team részéről a résztvevő iskoláknak

(Az EuPEO 1. fázisa végéig)

Lépés	Cél	Megvalósítása
1	Gyűjts adatokat a kulturális, nyelvi problémák illesztéséhez	<p>A nemzeti csapatok a bekapcsolni kívánt szereplők egy kisebb részével felveszik a kapcsolatot (pl. 2 munkaközösségvezető, 2 tanár, 4 tanuló) és megbeszélnek a kérdőívekben felmerülő esetleges kérdéseket, problémákat, amelyek nyelvileg vagy kulturálisan előkerülhetnek (ESQ, EuLAS.T, EPQ).</p> <p>Minden reprezentáns vegyen részt interjúban vagy fókuszcsoportos megbeszélésen, ahol a saját eszközeik segítségével történő kérdőívkitöltés során az felmerülő kérdések napvilágot látnak.</p> <p>A megfelelő eszközök áttekintése megtörténik.</p> <p>A felmerülő kérdéseket rögzítjük.</p>
2	Vedd fel az adatokat és fogadd el a specifikus tartalmakat és megoldásokat	<p>Csak a riport összetevőket vizsgálják a résztvevők.</p> <p>Minden probléma esetén jelöljük a következőket, amiket a résztvevők felhoznak:</p> <p>Kérdés kódja, probléma, megoldás.</p> <p>Körültekintően gondoljuk végig, hogybármilyen változtatás kizárólag a kulturális kifejezések illesztését célozhatja anélkül, hogy a kérdőív konstrukt-validitása megváltozna.</p>
3	Eszközadaptáció és kiadás	<p>A központi koordináció megoldja a kívánt változtatásokat és közzéteszi a nemzeti temának a végső elfogadásra.</p>

1.2.2. TIM adatgyűjtés

A teljes belső értékelési folyamat megkönnyítése érdekében, az EuPEO 1. fázisától a 2. fázisig, az EuPEO Koordinációs Csoport feladata, hogy

- frissítse a TIM eszközöket a Kulturális Illesztési Prokollon belül;
- az online kérdőívek és adatbázisos felülvizsgálata;
- kéthavi, rendszeres visszajelzés nyújtási a Nemzeti Csapatoknak;
- az integrált, online, folyamatos támogatás rendszer karbantartása.

A nemzeti csapat folyamatos támogatást nyújt a TIM résztvevőinek.

1.2.3. TIM beillesztése a MEA-ba

A fentieket követően a Nemzeti Csapat az EuPEO 3. fázisába lép, amely a TIM eredmények nemzeti adatbázisba történő integrálását, majd ezen eredmények európai adatbázisba történő beillesztését foglalja magában.

A nemzeti csapat kezdetben a nemzeti adatbázisból kinyert, kiugró értékeket egy külön Excel lapon fogja kiszámítani, amelyet a központi koordináció a bocsát rendelkezésre, nevezetesen:

- **ESQ regionális kontextus:** figyelembe véve, hogy az iskolák nyitott válaszként hivatkoznak oktatási régiójukra, az eredményeket a nemzeti csapat a [NUTS-3 város-vidék tipológiája](#) alapján fogja csoportosítani. A tipológia minden EU-országban egységes (Eurostat), hogy az esetleges regionális eltéréseket megkülönböztethesse az eredményekben. Ez a folyamat magában foglalja a Nemzeti Csapat által generált NUTS 3 változót az adatkezelés során, hogy az iskolákat vidéki vagy városi területekhez objektív szempontok alapján lehessen besorolni;
- **ESQ Nem-Tanítási Órák** levonva a teljes tanítási időt a teljes munkaidőből;
- **EPQ-EuLAS-P** Összpontszám az összes válasz átlaga alapján;
- **EuLAS-T Egészségközpontú Fittség-átváltás** vagy a nemzeti táblázat (ha van ilyen), vagy az elfogadott táblázat (pl. Fitnessgram) szerint történő átváltás a teszt eredményeiről a tesztkritériumra, ahol nincs nemzeti HRF sztenderd táblázat.

Ezt követően a Nemzeti Csapat felelős az országos adatok ellenőrzéséért és validálásáért, majd EuPEO Koordinációs

Csoportnak történő megküldéséért. Különösen a kiugró eredmények azonosítása kritikus fontosságú annak biztosítása érdekében, hogy az adatok ne torzuljanak a logikátlan válaszok miatt (pl. magasabb testnevelési óraszámot jelentett egy tanuló, mint amennyit a teljes osztály jelentett).

1.3. MEA adatelemzés és riport

Az ECQ befejezése és a TIM nemzeti adatainak integrálása után az alábbiakban ismertetésre kerül az elemzés (EuPEO 3. fázis) és a riportálási (EuPEO 4. fázis) szakasz.

E fázisok előfeltételeként fontos figyelembe venni az EuPEO keretrendszer horizontális feltérképezését annak eszközein keresztül, hogy az elemzés az egyes dimenziók szisztematikus összehangolását a releváns mértékben megvizsgálhassa (5. táblázat).

1. táblázat EuPEO Áttekintése

<i>EuPEO Eszköz</i> <i>EuPEO Keretterm</i> <i>Dimenziók</i>	ECQ (beleértve a NELAS felmérést)	ESQ	EPQ (beleértve az EuLAS-P felmérést)	EuLAS-T
Nemzeti Testnevelési Szakpolitika	X			
Tanterv rugalmassága	X	X	X	X
Erőforrások		X	X	
Tanári munkaerő	X	X		
Tanárképzés	X			
Közösségi partnerségek		X		

1.3.1. Adatelemzés

A MEA adatelemzési folyamata (EuPEO 3. szakasz) mind az országos, mind az európai szintre vonatkozik, amelyet az EuPEO Koordinációs Csoport készített, szervezett és felügyelt.

Nemzeti szinten fontos kellő elővigyázatossággal kezelni és elemezni kell a hiányzó vagy az elavult adatokat.

Az EuPEO Koordinációs Csoport megosztja az összes eszköz nemzeti adatbázisát (ECQ, ESQ, EPQ, EuLAS-T) a nemzeti csapatokkal az európai elemzési folyamatot megelőzően.

A Nemzeti Csapatok a nemzeti adatbázisuk beérkezését követően a következőkért felelnek:

- A nemzeti adatbázis felosztása iskolai adatbázisokba az Excel automatikus sablonja szerint;
- Az iskola adatbázisának megküldése minden résztvevő iskola számára;

- Folyamatértékelés és az eszköz eredmények elemzése;
- Országos szintű elemzés lefuttatása és a Nemzeti jelentés sablon kitöltése.

Az EuPEO koordinációs csoport és a nemzeti csapatok koordinátorai az értékelési felmérések (MEA és TIM) összes adatait többoldalúan elemzik, hogy a teljes folyamatot európai szinten lehessen értékelni.

Az adatelemzést különböző szinteken kell összeállítani, a nemzeti vagy európai szinten végzett elemzés szerint:

- átlagos országos szint;
- átlagos EU-szint és az átlagos országos szint összehasonlítása.

Alapértelmezés szerint a leíró elemzések állnak az elemzés középpontjában mind nemzeti, mind európai szinten.

Az eredményektől függően esettanulmányként kiemelhetők az EuPEO dimenziói és / vagy kategóriái tekintetében az egyes országok (csoportok).

1.3.2. Visszajelzés és riport

A visszajelzési és jelentési folyamatok az EuPEO utolsó szakaszában (4. szakasz) zajlanak, és az EUPEA fórumon (általában novemberben), majd az egyes országokban megrendezett nemzeti események nyomán fejeződnek be.

Minden nemzeti csapat az EuPEO Koordinációs Csoport nemzeti adatbázisának elemzése után a következőkért felelős:

- Az iskolai adatbázis sablonjának megküldése a részvevő iskolák számára;
- A Nemzeti Riport rendelkezésre bocsátása az EuPEO Koordinációs Csoport számára;
- A nemzeti jelentések disszeminálása rendezvényeken, publikációkban és a közösségi média felületeken.

Az EuPEO Koordinációs Csoport elkészíti az európai és ország-összehasonlító adatokat bemutató zárójelentést, a nemzeti csapatok által megküldendő nemzeti jelentések és az értékelési felmérések eredményei alapján.

A kvantitatív adatok mellett a dimenziókhoz / kategóriákhoz kapcsolódó kvalitatív adatokat is névtelenül kell kiválasztani és dokumentálni.

A jelentések végleges jóváhagyása előtt az alábbi folyamatokat kell kétoldalúan lezárni az EuPEO Koordinációs Csoport és az adott nemzeti csapat koordinátora között:

- Megállapodás az értékelési felmérések és a jövőbeli fejlesztések elemzéséről;
- Megállapodás a nemzeti jelentésekről.

A végleges EuPEO jelentést csak az EuPEO koordinációs csoport és a Nemzeti Csapatok közötti többoldalú megállapodás után kezdik disszeminálni.

A nemzeti és európai jelentéseket az EuPEO nemzeti nyelvein kell összeállítani annak érdekében, hogy az egyes országok részvevőinek/döntéshozóinak a lehető legjobb visszajelzést nyújthassák. Emellett készülnie kell egy közös használatú, angol nyelvű jelentésnek is.

A Nemzeti Csapatok, az EUPEA és az EuPEO platform közösségi média felületein, honlapjain minden EuPEO jelentést és adatbázist online, nyílt hozzáféréssel tesznek elérhetővé.

2. Függelék

1. FAQs
2. EuPEO Idővonal ellenőrzőlista a nemzeti csapatoknak
3. EuPEO Keretrendszerek és eszközök

1. FAQs

Kérdés	Válasz
Kötelező részt venni az Eupeoban?	Nem. Az EuPEO nemzeti csapatok nyílt módon teszik lehetővé a kijelölt iskoláknak a csatlakozási lehetőséget. Az igazgatók és munkaközösségvezetők önkéntesen vesznek részt a folyamatban.
Az EuPEO-t ki működteti?	Az EuPEO formálisan az EUPEA hatáskörébe tartozik nemzetközi szinten. Nemzeti szinten országonként különböző. Lehet oktatási szervezet vagy hivatal, illetve mindig valamilyen Testnevelési szakmai szervezet vagy a nemzeti EuPEA képviselő hatáskörébe.
Ingyenes a csatlakozás az EuPEO-hoz?	Igen, minden iskolának, tanárnak és diáknak. A nemzeti csapatoknak kell ehhez a finanszírozási feltételeket megteremteni.
Mi történik az összegyűjtött EuPEO adatokkal?	Minden adat anonim és védett, amelyet egy speciális kódrendszer biztosít. Ahogy egy adatbázis keletkezik, az nyílt hozzáférésű, azaz kutathatóvá válik bárki számára. Az anonimitás és a titkosítás nem változhat.
Hogyna juthatok információhoz az EuPEO-ról?	Információ az EuPEO-ról kapható közvetlenül: az EuPEO honlapról (www.eupeo.eu) és az EuPEA e-mailről. (info@eupea.com). A nemzeti implementációval kapcsolatos kérdésekkel a nemzeti csapatokhoz lehet fordulni minden EuPEO ciklusban, amelyez feltüntetünk az EuPEO honlapon.

2. EuPEO idővonal és ellenőrzőlist a nemzeti csapatoknak

A kitölthető státuszok: "előkészületben", "folyamatban", "befejezve".

EuPEO fázis	Célok	Feladatok	Általános befejezés	Státusz	Megfigyelések
1 (Szept- -Dec)	ECQ Implementáció	MEA Sampling Protocol	Sept		
		ECQ-A	Okt-Dec		
		ECQ-B	Okt-Dec		
		ECQ Értékelés	Dec-Jan		
	TIM Előkészület	EuPEO felhívás	Szept		
		TIM Sampling Protocol	Szept-Okt		
Cultural Refinement Guidelines		Nov-Dec			
2 (Jan- Máj)	TIM Implementáció	ESQ	Jan- Márc		
		EPQ	Apr-Máj		
		EuLAS-T	Apr-Máj		
		TIM Értékelés	Máj- Jún		
3 (Jún- Szept)	TIM Adat- Integráció	Calculation of Outstanding Variables	Jún		
		Adatbázis validáció	Júl		
	MEA Elemzés	Nemzeti adatelemzés	Aug- Szept		
4 (Szept -Nov)	EuPEO Riport és Disszemináció	Iskolai excel riport	Szept		
		EuPEO Nemzeti Riport to EUPEA	Szept		
		EuPEO Nemzeti Disszemináció	Okt-Nov		
		EuPEO nemzetközi disszeminációs esemény	Nov		

3. EuPEO Frameworks and Questionnaires

- A. EuPEO Ország Kérdőív (ECQ)
- B. EuPEO Iskolai kérdőív (ESQ) keret
- C. EuPEO tanulói kérdőív (EPQ) keret
- D. EuPEO tanulásértékelési rendszer – Tanár (EuLAS-T) k

3.EuPEO országos kérdőív keretrendszer (ECQ)

BEVEZETÉS

Tisztelt Nemzeti Testnevelési Reprezentatív Személy. Ez a kérdőív része a jövőbeli Európai Testnevelési Observatóriumnak (EuPEO), (Erasmus Plus Sport Collaborative Partnership Project, ref: 590560-EPP-1-2017-1-PT-SPO-SCP), amelyet az Ön országában a (partner neve) képvisel. A projekt célja a testnevelés és iskolasport, továbbá egyéb iskolai szintű fizikai aktivitások rendszerének folyamatos monitorozása minden EUPEA tagországban.

Mint a képviselője a(EUPEA szövetség, egyesület, szervezet) arra kérjük, hogy válaszoljon a következő kérdőívre. Az együttműködése nagyon fontos a projekt sikerességéhez, és a minőségi testnevelés európai népszerűsítéséhez. Köszönjük szépen!

Hozzájárulási nyilatkozat

Az elfogadom gomb kipipálásával elfogadom, hogy:

- *Elolvastam a kiegészítő információkat a hozzájárulási nyilatkozatról, amely tartalmazza a részvétel feltételeit.*

- Önkéntesen vesz részt a kutatásban.

Kérem válasszon:.....elfogadom, nem fogadom el.

Terület	Kategóriák	Indikátorok	Fő kérdések (db)	
	Szekciók	Kérdéskörök		
		1. Dátum		
1. Ország	1. Az oktatási környezet leírása	2. Ország azonosítója	8	
		3. Állam/megye (amennyiben releváns)		
		4. Város		
		5. A kötelező oktatás szintjei		
		6. Az intézmények száma		
		7. Az intézmények csoportjai fenttartók szerint		
		8. A köznevelésben tanulók létszáma és életkori és területi megoszlása		
		2. Az iskolai testnevelésre vonatkozó nemzeti iránymutatás, stratégia		1. Stratégia, iránymutatás
2. Támogatás	1. Milyen jellegű támogatás jellemző		1	
3. Pedagógus humán erőforrás	1. Pedagógusokra vonatkozó demográfiai adatok	1. Pedagógusok száma	1	
		2. Pedagógusok életkori és nemi eloszlása	6	
4. Pedagógus képzés/továbbképzés	1. Alapfokú pedagógusképzés	1. Munkahelyi besorolás	2	
		2. Szakmai kompetencia	1	
		3. Iskolai elhelyezkedés	1	
		4. Fenntartók	2	
	2. Jellemzők	1. Jelenlét, szerkezet	1	
		2. Szolgáltatók	2	
	3. Folyamatos szakmai fejlődés		1. jelenlét, szerkezet	3
			2. Szolgáltatók	1
		1. Tanterv szerkezete	5	

5. A tantervi rugalmasság, testnevelés, fizikai aktivitás, egyéb testmozgásformák	1. Iskolai testnevelés	2. Tartalma	2
		3. Értékelés, osztályozás	5
		4. Nemzetközi külső értékelő rendszer (NELAS)	5-16
		5. Tárgy elnevezése	1
		6. Pedagógia elvek, iránymutatások	2
		7. Időkeret	2
		2. Iskolai sport	1. Szervezési forma
	2. Időkeret, formák, szolgáltatók, részvételi lehetőség		1
	3. Versenyzés		4
	3. Egyéb fizikai aktivitási formák	1. Iskola utáni aktivitási lehetőségek	3
6. Konzultációs lehetőségek ECQ összehasonlítás			1
Sum			59

Terület	Kategóriák	Indikátorok	Kérdések kódja	Kérdések és válaszok				
	szekciók	Kérdéscsoportok						
1. Ország	1. Intézményi környezeti meghatározottság	1. dátum	GI5	Dátum				
		2. Országazonosító	CID	Országazonosító				
		3. Állam/Megye	GI2	Állam/megye (amennyiben releváns)				
		4. Város	GI3	Város				
		5. Kötelező oktatás szintjei	CEL	Kötelező oktatás szintjei: a. Óvodai oktatás b. Alsó tagozat c. Felső tagozat d. Középfokú oktatás				
		6. Intézmények száma	NS	Intézmények száma a. Óvodai oktatás b. Alsó tagozat c. Felső tagozat d. Középfokú oktatás				
		7. Fentartói meghatározottság	BSGDS	Intézményi meghatározottság (ahol nincs adat írjon DNA-t)				
		Magán	Magán	Városi, külvárosi	Vidéki			
	Óvodai							
	Alsó tagozat							

				Felső tagozat																																	
				Középfokú oktatás																																	
		8. Tanulók eloszlása (nemek szerint)	NDS	Tanulók száma nemek szerinti megoszlásban (ahol nincs adat DNA)																																	
					Lányok	Fiúk																															
				óvodai oktatás																																	
				Alsó tagozat																																	
				Felső tagozat																																	
		Középfokú oktatás																																			
2. Iskolai testnevelésre vonatkozó kormányzati stratégiák, ajánlások	1. Létezik	1. Létezik	PENSE1	1. Van-e Magyarországon nemzeti stratégia, iránymutatás az iskolai testnevelésre és a curriculuma vonatkozóan? (igen/nem)																																	
	2. Támogatás	1. A támogatás formája és szintje	PENSLS1	1. A magyarországi stratégiai szabályozó dokumentum és iránymutatás, mennyire támogatja az iskolai testnevelés megvalósítását. (Az alábbi válaszokból lehet választani) 0 = nincs ilyen, 1 = nagyon alacsony támogatás 2 = alacsony támogatás, 3 = közepes támogatás, 4 = magas támogatás, 5 = nagyon magas támogatás. a. Folyamatos szakmai fejlődés b. Konzultációs lehetőségek, szakmai támogatás c. Web alapú szakmai támogatás, dokumentumok, tervezés d. Az oktatási keretrendszer fejlesztése e. Jó gyakorlatok, példák az extracurriculáris fizikai aktivitás fejlesztésére f. Ajánlások, együttműködési lehetőségek az egészségügyi szektorral g. A tanulási eredmények monitorozási rendszere h. Iránymutatás az iskolai testnevelés infrastrukturális környezetének kialakítására i. Értékelési rendszer az iskolai testnevelésben elért teljesítmény meghatározására, felmérésére j. Egyéb																																	
3. Humán erőforrás	1. Demográfiai adatok	1. Pedagógusok száma	TDN1	1. Kérjük jelölje be, hogy mennyi a becsült pedagógusok száma az egyes iskolafokoknak megfelelően <table border="1"> <thead> <tr> <th></th> <th>0</th> <th>1-1000</th> <th>1001-2000</th> <th>2001-5000</th> <th>5001-10000</th> <th>10000+</th> </tr> </thead> <tbody> <tr> <td>Tanító (szakvizsgával)</td> <td></td> <td></td> <td></td> <td></td> <td></td> <td></td> </tr> <tr> <td>Testnevelő</td> <td></td> <td></td> <td></td> <td></td> <td></td> <td></td> </tr> <tr> <td>Testnevelő</td> <td></td> <td></td> <td></td> <td></td> <td></td> <td></td> </tr> </tbody> </table>							0	1-1000	1001-2000	2001-5000	5001-10000	10000+	Tanító (szakvizsgával)							Testnevelő							Testnevelő						
			0	1-1000	1001-2000	2001-5000	5001-10000	10000+																													
Tanító (szakvizsgával)																																					
Testnevelő																																					
Testnevelő																																					
2. Megoszlás	TDD1a	Kérjük írja be a nemek szerinti megoszlást																																			

		ahol az adat rendelkezésre áll		a) Nem: Férfi Nő Ahol adat nem áll rendelkezésre, kérjük írja be, hogy NDA
			TDD1b	b) Foglalkoztatás típusa: ____ Állandó szerződés (Határozatlan idejű), ____ Határozott idejű, ____ Óraadó, szabadúszó. Ahol adat nem áll rendelkezésre, kérjük írja be, hogy NDA
			TDD1c	c) Munkaidő: ____ Teljes, ____ Részmunkaidő. Ahol adat nem áll rendelkezésre, kérjük írja be, hogy NDA
			TDD1d	d) Végzettség: tanító: testnevelő Ahol adat nem áll rendelkezésre, kérjük írja be, hogy NDA
			TDD1e	e) Életkor: ____ 20-30, ____ 30-40, ____ 40-50, ____ 50-60, ____ over 60 Ahol adat nem áll rendelkezésre, kérjük írja be, hogy NDA
			TDD1f	f) Munkaviszony, oktatási tapasztalat: 1 év alatt, ____ 1-10, ____ 10-20, ____ 20-30, ____ 30-40, ____ over 40 Ahol adat nem áll rendelkezésre, kérjük írja be, hogy NDA
4. Pedagógus képzés/továbbképzés	1. Alapfokú pedagógusképzés	1. Alapfokú pedagógusképzés	ITEOAQ1	1. Mi az alapvető bemeneti követelmény az iskolai testnevelés oktatására jogosító pedagógusképzési rendszerekbe a. Írja le:
			ITEOAQ2	1. Mi a minimum megszerezhető kreditek száma a képzés során minimum ____ ECTS
		2. Szakmai kompetenciák	ITEPC1	1. Mi a minimum elvárt kompetencia, tudás a tanulmányok végére? (több válasz is lehetséges) a. Oktatási gyakorlat (tervezés, rétékelés, intervenció) b. Kutatás, fejlesztés c. Iskolai vezetői kompetenciák (munkaközösség irányítás, eszközbeszerzés) d. Iskolai sport tutorálás e. Osztály tutorálás f. Iskola közösségi működtetés (szülő-tanár megbeszélés, iskolai alapú közösségi programok szervezése g. Egyéb
		3. Iskolai elhelyezkedés	ITEIP1	1. Van-e lehetőség a képzés során a leendő pedagógusoknak részt venni iskolai oktatásban, gyakorlaton? (igen/nem)
			ITEIP1a	Amennyiben igen, kérjük adja meg annak mértékét a) Mi a mértéke az oktatási gyakorlatnak a képzés során? (ECTs-ben kifejezve)

			ITEIP1b	b) Hogyan szerveződik az oktatási gyakorlat <ul style="list-style-type: none"> a. Szétosztva a teljes képzési időszakban b. Koncentráltan, tömbösítve a képzési időszakban c. Kombináció, mindkettő 	
			ITEIP1c	c) A képzés során gyakran ellenőrzik, mentorálják az iskolai gyakorlati tevékenységet (igen/nem)	
			ITEIP1d	d) Ki a felelős az osztályért a tanítási gyakorlatokon? <ul style="list-style-type: none"> a. leendő pedagógus b. iskolai mentor c. az egyetemi oktató mentor 	
		4. Fenntartók	ITETER1	1. Ki a felelős a felsőoktatásért? <ul style="list-style-type: none"> a. Felsőoktatási intézmények b. Nemzeti intézmények a kormány hatáskörében c. Magán cégek d. Egyéb 	
	2. Jellemzők		1. Iskolai jelentlét	IPLS1	1. Van-e bevezető gyakornoki szakasza a pedagóguséletpályának? <ul style="list-style-type: none"> a. Igen, kötelező b. Igen, ajánlott c. Nincs
			2. Szerkezet	IPLS1a	Amennyiben a igen, milyen formában szabályozzák a gyakornoki szint szerkezetét, elvárásait? <ul style="list-style-type: none"> i. Törvény által szabályozott ii. Szakmai ajánlások szabályozzák iii. Nincs szabályozva
				IPLS1b	a) Milyen hosszú a gyakornoki szakasz? _____ (hónap)
				IPLS1c	b) Milyen jellemzőkel írható le a gyakornoki szakaszban végzett pedagógiai tevékenység? <ul style="list-style-type: none"> a. teljes pedagógiai, szakmai tevékenység b. csak specifikus célokban vesz részt, de teljes munkaidőben. c. csak specifikus célokban vesz részt, de részmunkaidőben d. Egyéb
				IPLS1d	c) Van szummatív értékelés a gyakornoki szakasz végén? (több válasz is megadható) <ul style="list-style-type: none"> a. Nincs végső szummatív értékelés b. Záró jelentés c. Hosptiálás/gyakorlati megfigyelés d. Egyéb
			3. Fenntartók	IP1	1. Ki a felelős a gyakornoki szakasz szakmai tartalmiért/szerkezetéért? <ul style="list-style-type: none"> a. Felsőoktatási intézmények b. Továbbképző központok (miniszteri felügyelettel) c. Magán szervezetek d. Egyéb

			IP2	2. Van e szakmai támogatás, mentorálás a gyakornoki időszak alatt? (Igen/Nem)
			IP2YESa	a) Amennyiben igen, ki a felelős a mentorálásért? a. Testnevelő az iskolából b. Másik tanár egy másik iskolából c. Mentortanár a felsőoktatási intézményből d. Egyéb
			CPDLS1	1. Van-e kötelező szakmai továbbképzés a pedagógusoknak? (Igen/Nem)
			CPDLS1YESa	a) Amennyiben igen mennyi a kötelező, amin részt kell venni? _____ kredit/év
			CPDLS2	2. Kik határozzák meg a továbbképzések tartalmát, amin részt kell venni? több válasz lehetséges) a. szolgáltató b. tanár c. szolgáltató a tanári igényeknek megfelelően
			CPDLS3	Milyen továbbképzési lehetőségek vannak? (több válasz is lehetséges) a. rövid előadások b. Workshopok c. Modulok d. Terepkutatások e. Egyéb
			CPDPr1	1. Kik biztosítják a továbbképzéseket a tanárok részére? (több válasz is lehetséges) a. Felsőoktatási intézmények b. Nemzeti továbbképzőközpontok c. Iskolai fenntartók d. Magán szolgáltatók e. Egyéb
			PECO1	1. Van kerettanterv az iskolai oktatásra vonatkozóan? igen, nem
			PECO2	2. Van kerettanterv az iskolai testnevelésnek? igen, nem
			PECO3	3. Milyen szintű szabályozás létezik? a. Nemzeti b. Tankerületi c. Iskolai
PECO4	4. Melyik iskolai szinten kötelező a testnevelés a. Óvodai b. alsó tagozat c. felső tagozat d. középiskola			
PECO5	5. Kik a felelősök és fejlesztők a curriculumért? a. Általános szakmai fejlesztők b. Testnevelés tantervfejlesztők c. Testnevelők d. Meghívott testnevelők			
3. Folyamatos szakmai fejlődés	1. Jelenlét/szerkezet	1. Jelenlét/szerkezet		
5. A tantervi rugalmasság, testnevelés, fizikai aktivitás, egyéb testmozgás formák	1. Iskolai testnevelés	1. Tanterv szerkezete		

		e. Egyéb																
	2. Tartalom	PEC1	<p>1. Milyen tartalmak jelennek meg a tantervben? Kérjük mindegyik lehetőségnél jelölje meg, hogy kötelező, opcionális, hiányzik!</p> <p>a. Alapvető mozgásformák b. Sportjátékelőkészítő, alacsony szervezettségű játékok c. Fitness d. Atlétika e. Sportjátékok f. Kerékpározás g. Küzdősportok h. Tánc i. Téli sportok j. Torna k. Alternatív mozgásformák l. ütős sportágak m. Korcsolya n. Úszás o. Hagyományos, népi játékok p. Fizikai aktivitáshoz és sporthoz kapcsolódó tudás q. egészségközpontú fitneszi ismeretek r. egyéni és szociális kompetenciák, kooperáció, csapatmunka</p>															
		PEC2	<p>2. A testnevelés tantervek tartalmát ki szabályozza?</p> <p>a. Kormány b. Külső szakértők c. Helyi illetékes szervek d. Iskola e. Tanár f. Tanuló</p>															
	3. Értékelés, osztályzás	PEAG1	<p>1. Van- kötelező szummatív értékelés (osztályozás)</p> <table border="1"> <thead> <tr> <th></th> <th>Számszerűsített</th> <th>minősítő</th> </tr> </thead> <tbody> <tr> <td>Óvodai</td> <td></td> <td></td> </tr> <tr> <td>Alsó tagozat</td> <td></td> <td></td> </tr> <tr> <td>Education Felső tagozat</td> <td></td> <td></td> </tr> <tr> <td>Education Középszint</td> <td></td> <td></td> </tr> </tbody> </table>		Számszerűsített	minősítő	Óvodai			Alsó tagozat			Education Felső tagozat			Education Középszint		
			Számszerűsített	minősítő														
		Óvodai																
		Alsó tagozat																
Education Felső tagozat																		
Education Középszint																		
PEAG2	2. Van-e nemzeti iránymutatás egyértelmű az értékelésre vonatkozóan igen, nem																	
PEAG2YESa	<p>a) Amennyiben igen akkor melyik értékelési formához található (több válasz is lehetséges)</p> <p>a. Szummatív értékeléshez b. Osztályozáshoz c. Formatív értékeléshez d. Bementi értékeléshez</p>																	
PEAG3	<p>3. Hogyan értékelné az iskolai testnevelés értékelésének státuszát a többi tárgyhöz képest</p> <p>a. nem fontos b. kevésbé fontos c. egyenlő</p>																	

				d. magasabb
			PEAG4	4. Az értékelés feltétele a tanulói előmeneteli rendszernek? a. Nem feltétele b. feltétele a teljes oktatási szakaszban c. feltétele az alsó tagozatos oktatásban d. feltétele a felső tagozatos oktatásban
		4. NELAS	Dom1	<p>1. Van Magyarországon NELAS a testnevelés intézményi szintű értékelésére vonatkozóan? (igen, nem) Amennyiben igen, melyik oktatási szinten jelentkeznek?</p> <p>2. A magyarországi NELAS érinti a fizikai doméint? (készségek, fittség, stb) Amennyiben igen, kérjük röviden írja le, hogyan jelentkeznek!</p> <p>3. A magyarországi NELAS érinti a pszichológiai doméint? (attitűd, érzelmek, motiváció, stb) Amennyiben igen, kérjük röviden írja le, hogyan jelentkeznek!</p> <p>3. A magyarországi NELAS érinti a szociális doméint? (interakció, együttműködés stb) Amennyiben igen, kérjük röviden írja le, hogyan jelentkeznek!</p> <p>4. . A magyarországi NELAS érinti a kognitív doméint? (megértés, ismeret, tudás, stb) Amennyiben igen, kérjük röviden írja le, hogyan jelentkeznek!</p>
			Dom1YES	
			Dom1No	
			Dom2	
			Dom2YES	
			Dom3	
			Dom3YES	
			Dom4	
			Dom4YES	
			Dom5	
				<p style="text-align: center;">Fizikai domén</p> <p>1. Azokon az oktatási szinteken, amelyeken a fizikai doméint értékelik nemzeti szinten meghatározott sztenderdizált tesztekkel vagy iskolai szintem kérjük válaszoljon az alábbi kérdésekre.</p> <p>a. Mit értékelnek (tartalom) b. Ki értékeli (tanár, szakértő) c. Mikor értékelik (tanév végén) d. Hol értékelik (órán, teremben, csarnokban) e. Hogyan értékelik? (milyen feladatok, kritériumok) f. Milyen kimenetet mérnek (minőségi vagy mennyiségi jellemző)</p>

				<p style="text-align: center;">Pszichológiai domén</p> <p>1. Azokon az oktatási szinteken, amelyeken a fizikai domént értékelik nemzeti szinten meghatározott sztenderdizált tesztekkel vagy iskolai szintem kérjük válaszoljon az alábbi kérdésekre.</p> <p>g. Mit értékelnek (tartalom)</p> <p>h. Ki értékeli (tanár, szakértő)</p> <p>i. Mikor értékelik (tanév végén)</p> <p>j. Hol értékelik (órán, teremben, csarnokban)</p> <p>k. Hogyan értékelik? (milyen feladatok, kritériumok)</p> <p>l. Milyen kimenetet mérnek (minőségi vagy mennyiségi jellemző)</p>
			<p>PsD0a- PsD0f</p> <p>PsD1a- PsD1f</p> <p>PsD2a- PsD2f</p> <p>PsD3a- PsD3f</p>	
			<p>SD0a- SD0f</p> <p>SD1a- SD1f</p> <p>SD2a- SD2f</p> <p>SD3a- SD3f</p>	<p style="text-align: center;">Szociális domén</p> <p>2. 1. Azokon az oktatási szinteken, amelyeken a fizikai domént értékelik nemzeti szinten meghatározott sztenderdizált tesztekkel vagy iskolai szintem kérjük válaszoljon az alábbi kérdésekre.</p> <p>m. Mit értékelnek (tartalom)</p> <p>n. Ki értékeli (tanár, szakértő)</p> <p>o. Mikor értékelik (tanév végén)</p> <p>p. Hol értékelik (órán, teremben, csarnokban)</p> <p>q. Hogyan értékelik? (milyen feladatok, kritériumok)</p> <p>r. Milyen kimenetet mérnek (minőségi vagy mennyiségi jellemző)</p>
				<p style="text-align: center;">Kognitív Domén</p> <p>3. 1. Azokon az oktatási szinteken, amelyeken a fizikai domént értékelik nemzeti szinten meghatározott sztenderdizált tesztekkel vagy iskolai szintem kérjük válaszoljon az alábbi kérdésekre.</p> <p>s. Mit értékelnek (tartalom)</p> <p>t. Ki értékeli (tanár, szakértő)</p> <p>u. Mikor értékelik (tanév végén)</p> <p>v. Hol értékelik (órán, teremben, csarnokban)</p> <p>w. Hogyan értékelik? (milyen feladatok, kritériumok)</p> <p>x. Milyen kimenetet mérnek (minőségi vagy mennyiségi jellemző)</p>
		5. Tárgy neve	PESN1	<p>1. Mi a neve a testneveléssel foglalkozó tárgynak az</p> <p>a. Oviban</p> <p>b. Alsó tagozaton</p> <p>c. felső tagozaton</p> <p>d. Középfokú oktatásban</p>
		6. Pedagógiai alapelvek	PEPP1	1. Tartalmaz-e a testnevelés curriculum pedagógiai alapelveket a megfelelő iskolai testnevelési környezet kialakítására?
			PEPP1YESa	Amennyiben igen, kérem válaszoljon az alábbi kérdésekre több válasz is lehetséges

				<ul style="list-style-type: none"> a. életkori sajátosságához igazodó tartalmak b. tanulásra fókuszáló c. tanuló-központú d. equity multikulturális e. inkluzív f. ikt eszköz támogató g. eklektikus h. egészségközpontú i. teljes személyiségfejlesztés j. Reflektív k. testileg, lelkileg is biztonságos légkört hangsúlyozó l. egyéb
			PEPP2	2. Támogatja-e a curriculum az inklúziót? (igen, nem)
		7. Időbeli meghatározottság	PEAT1	1.Mennyi az időkerete a testnevelésnek? <ul style="list-style-type: none"> a. Óvodában b. Alsó tagozaton c. Felső tagozaton d. Középiskolában
			PEAT2	2. Mi a minimum időkerete a testnevelésnek, testmozgásnak: <ul style="list-style-type: none"> a. Óvoda _____ Alkalom/hét _____ perc/hét b. Alsó tagozat _____ Alkalom/hét _____ perc/hét c. Felső tagozat _____ Alkalom/hét _____ perc/hét d. Középiskola _____ Alkalom/hét _____ perc/hét
2. Iskolai sport		1. Szervezés	SSO1	1. Külön, program, dokumentum szabályozza az iskolai sportot? (igen, nem)
			SSO2	2. Kötelező-e az iskolai sport biztosítás? igen, nem
			SSO3	3. Az iskolai sport államilag finanszírozott? (igen/Nem)
			SSO4	4. Van az iskolai sportot szervező, felügyelő szervezet? (igen/nem)
			SSO4YESa	<ul style="list-style-type: none"> i. Ha igen, ki szabályozza? <ul style="list-style-type: none"> a. Oktatási minisztérium b. Sportért felelős minisztérium c. Védelmi minisztérium d. Független szervezet e. Egyéb
		2. időkeret, aktivitási formák, részvételi lehetőségek	SSP1	1. Vannak-e rendelkezésre álló adatok az iskolai sportban résztvevők számáról?
			SSP1YESa	Amennyiben igen kérjük válaszoljon az alábbi kérdésekre a) Aktivitások száma
			SSP1YESb	b) Nemzeti szinten melyik az első 3 legnépszerűbb sportág? A legnépszerűbb sportágak? 1 _____, 2 _____, 3 _____/ bii) Legnépszerűbb csapatok? 1 _____, 2 _____, 3 _____/

				biii) Legmagasabb létszám? 1_____, 2_____, 3_____/	
			SSP1YESc	c) Összes bevont intézmény! Száma_____/	
			SSP1YESd	a) Összes bevont egyesület! Száma_____/	
			SSP1YESe	a) Összes bevont tanuló! Száma_____/	
		3. Versenyzés		SSC1	1. Milyen iskolai sportágak szerepelnek a repertoárban? Több válasz is lehetséges a. helyi b. regionális c. nemzeti d. nemzetközi
				SSC2	2. Minden tanuló részt vehet a rendezvényeken? (igen/nem)
				SSC2NOa	ha nem mely csoportok? a. SEN b. Versenyzők c. Válogatott versenyzők d. Egyéb
				SSC3	3. Paralimpiai sportolók részt vehetnek a versenyeken? (igen, nem)
				SSC4	2. Külön minősítési szintű versenyeket szerveznek a versenyzőknek? igen,nem
		3. Fizikai aktivitási lehetőségek	1. Fizikai aktivitás, iskola utáni aktivitás	OFPAAS1	1. Van-e külön ajánlás az osztálytermi fizikai aktivitások szervezésére, megvalósítására az iskoláknak? (igen, nem)
				OFPAAS2	2.Létezik nemzeti ajánlás az aktív szünetek megszervezésére?
				OFPAAS3	3. Van-e az intézményben központilag szervezett iskola időn túli fizikai aktivitás? (igen,nem)
Konzultáció			1. A kitöltési folyamat során kért-e segítséget az adatok legmegfelelőbb szintű kitöltése érdekében? igen,nem		
			Amennyiben igen, kérjük jelölje meg, hogy melyek voltak a támogató, segítő szervek? a) Felsőoktatás b) Döntéshozók c) Testnevelés szakértők		

A. EuPEO Iskolai kérdőív (ESQ)

Terület	Kategóriák	Indikátorok	Fő kérdések	
	Szekciók	Kérdéskörök		
1. Jellemzők	1. Iskolai környezet	1. ország	9	
		2. megye/állam		
		3. kerület		
		4. oktatási szint		
		5. iskolai környezet		
		6. fenntartó		
		6. Tanulók száma és helyi megoszlása		
		7. Tanuló száma és megoszlása a testnevelés órákon		
2. A tantervi rugalmasság, testnevelés, fizikai aktivitás, egyéb testmozgásformák	1. testnevelés	1. tartalom	1	
		2. értékelés, osztályzás	3	
		3. tanulási kimenetek	1	
		4. Kirándulások	1	
		5. Időkeret	2	
	2. iskolai sport	1. időkeret, aktivitás, lehetőség	1	
		2. verseny	2	
	3. egyéb fizikai aktivitási formák	1. osztálytermi foglalkozás	1	
		2. aktív pihenés	2	
		3. iskola utáni aktivitás	1	
		4. aktív közlekedés	3	
	3. Humán erőforrás	1. heti terhelés	1. Testnevelés órák száma	2
			2. tanítandó osztályok	1
3. tanulók			2	
4. egyéb tanári teendők			1	
2. Intézményi köteleességek		1. intézményi köteleességek száma	1	
3. Tanári demográfia		1. létszám	1	
		2. Megoszlás	3	
4. Közösségi kapcsolatok	1. Állami	1. Állami	2	
		2. Nemzeti szövetségek, szervezetek	2	
		3. iskolák között	2	
		4. Felsőoktatási intézmények	2	
		5. Szakmai szervezetek	2	
	2. Magán	1. Sport szervezetek	2	
		3. Szülők	2	
		4. Felsőoktatási intézmények	2	
5. Létesítmény, eszköz, erőforrás	1. Létesítmény	1. Alkalmasság	6	
		2. Rugalmasság	6	
		3. Hozzáférhetőség	4	
		4. Biztonság és egészség	1	
	2. Eszköz	1. Hozzáférés	1	
		2. Biztonság és egészség	1	
	3. Költségvetés	1. Költségvetési keret	2	
	Sum			69

Terület	Kategóriák	Indikátorok	Kérdés kódja	Kérdések/válaszok
	Szekciók	Kérdéskörök		
1. Jellemzők	1. Iskolai környezet	1. 1. ország	CID	
		2. 2. megye/állam	SID	
		3. 3. kerület	DID	
		4. oktatási szint	ELC (a/b)	Óvoda Alsó tagozat Felső tagozat Középiskola
		4. iskolai környezet	SC	a. Városi/előváros b. Vidák
		6. fenntartó	GDS	a. Állami b. Magán
		6. Tanulók száma és helyi megoszlása	NDS	a. Összes: b. Fiú: c. Lány
		Tanuló száma és megoszlása a testnevelés órákon	NDSPPE	a. Összes: b. Fiú: c. Lány
		9. Tanulók létszáma az iskolai sportban	NDSPSS	a. Összes: b. Fiú: c. Lány
2. Curriculum rugalmasság	1. Testnevelés	1. Tartalmak	CFPEC1	1. Az Ön iskolájában mely tartalmakat oktatják iskolai testnevelés órán (jelölje meg mindegyiket, amelyik releváns) <ol style="list-style-type: none"> Alapvető mozgásformák Sportjáték előkészítő játékok, alacsony szervezettség Fitness (erő, állóképesség) Atlétika Sportjátékok Kerékpározás Küzdősportok Tánc Téli sportok Torna, trambulín Alternatív környezetben üzhető mozgások Ütős sportágak Korcsolya Úszás Hagyományőrző, népi játékok



				<p>p. Fizikai aktivitás és sport tudás</p> <p>q. Egészségközpontú fittség</p> <p>Kooperáció, együttműködés</p> <p>r. Egyéb</p>
		2. Értékelés/osztályzás	PEAG1	1. Az ön iskolájában van-e intézményi szintű testnevelés értékelési rendszer kidolgozva? (igen,nem)
			PEAG1YESa	Amennyiben igen kérjük válaszoljon az alábbi kérdésekre. a) Létezik az intézménynek saját iránymutatása az értékelésre a. testnevelés szummatív értékelés (igen,nem) b. Testnevelés formatív értékelés (igen,nem) c. Bemeneti testnevelési értékelés (igen,nem)
			PEAG1YESb	b) Kik a felelősek az értékelési rendszer kidolgozásáért? a. Testnevelő b. Testnevelő munkaközösség c. Pedagógiai támogató rendszer d. tantestület
			PEAG2	2. Bevonásra kerülnek a tanulók az értékelés folyamatába? a. Igen a formatív értékelésbe b. Igen a szummatív értékelésbe c. Igen mindkettőbe d. nem vonjuk be
			PEAG3	3. Az értékelési rendszer osztályozás alapú, amit megosztanak a tanulókkal, szülőkkel, érintettekkel.
		3. Tanulási kimenetek	PELO1	1. Rendelkezik az iskola saját tanulási kimenetekkel a tesiben (igen,nem)
		4. Helyszínlátogatás	PEFT1	1. Szerveznek-e az iskolában szakmai megbeszéléseket, más intézményi jógyakorlati látogatásokat. a. soha b. alkalmanként c. rendszeresen



		5. Időkeret	PEAT1	1. Milyen időkeretben és milyen rendszerességgel tartanak testnevelősórákat? a. _____ Perc/hét b. _____ Heti/ tanév
			PEAT2	2. Bevonják-e a testnevelőtanárokat az intézményi órarend kialakításának a folyamatába?
	2. Iskolai sport	1. Idő, aktivitás, részvétel	SSPTAPP1	1. Van-e lehetősége a tanulóknak a tesin kívül iskolai sportaktivitásokban részt venni.
			SSPTAPP1YESa	Amennyiben igen kérem válassza ki a megfelelőt! a) Kell fizetni a részvételért? a. Nem b. Igen néhány esetben c. Igen minden esetben
			SSPTAPP1YESb	b) Hány tanuló vesz részt a sportfoglalkozásokon? a. _____ összes; b. _____ lányok; c. _____ fiúk; d. _____ igazolt sportolók; e. _____ SEN tanulók
			SSPTAPP1YESc	c) Mennyi időt biztosítanak a délutáni sportfoglalkozásokon való részvételre? a. 1 óra hetente b. 2 - 5 óra hetente c. 6 - 10 óra hetente d. 11 -15 óra hetente e. 15 -20 óra hetente f. Több, mint 20 óra hetente
			SSPTAPP1YESd	d) Milyen aktivitásokban vehetnek részt az iskola tanulói? a. Alapvető mozgásformák b. Sportjátékelőkészítő játékok c. Fitnesz d. Atlétika e. Sportjátékok f. Kerékpározás g. Küzdősportok h. Tánc



				<ul style="list-style-type: none"> i. Téli sportok j. Torna, gimnasztika k. Alternatív l. Ütős sportágak m. Korcsolyázás n. Úszás o. Hagyományos népi játékok
			SSPTAPP1YESe	<p>Melyik testmozgásfajta szerepel kiemelt jelentőséggel?</p> <ul style="list-style-type: none"> e) Alapvető mozgásformák f) Sportjátékelőkészítő játékok g) Fitnesz h) Atlétika i) Sportjátékok j) Kerékpározás k) Küzdősportok l) Tánc m) Téli sportok n) Torna, gimnasztika o) Alternatív p) Ütős sportágak q) Korcsolyázás r) Úszás s) Hagyományos népi játékok
			SSPTAPP1YESf	e))Melyik iskolai sportban vesznek részt a legtöbben a tanulók közül?
			SSPTAPP1YESg	<p>t) Figyelembevéve az összes sportlehetőséget kik tartják a foglalkozásokat?</p> <ul style="list-style-type: none"> a. saját iskolai edzők b. egyesületi edzők c. Testnevelők d. Más tantárgyat tanítók e. Egyéb nem minősített közösségi emberek
		2. Versenyzés	SSC1	1. Szervez-e az iskolája versenyeket az iskolai sportban? (igen, nem)
			SSC1YESa	<p>a) Amennyiben igen, akkor becsülje meg azok számát</p> <ul style="list-style-type: none"> a. 10-nél többet évente b. 5-9 évente c. 5-nél kevesebbet d. nem szervez
			SSC2	2. Részt vesz-e az iskola iskolák közti sportversenyekben igen,nem



			SSC2YESa	Amennyiben igen, milyen rendszerességgel a. egész évben b. Egy meghatározott időszakban minden hétvégén c. Egy meghatározott időszakban néhány hétvégén d. Alkalmanként
			SSC2YESb	a) Mikor kerülnek megrendezésre a versenyek? a. Hétközben, iskolaidőben b. Hétközben, iskolaidőn túl c. Hétfévenként
			SSC2YESc	Mely eseményeken vesznek részt a legtöbben az iskola tanulói? a. helyi b. regionális c. országos d. nemzetközi
			SSC2YESd	b) Vannak olyan versenyek, amelyeken az iskola tanulói képviselik az intézményt? (igen/nem)
			SSC2YESe	c) A speciális igényű tanulók is képviselik az intézményt ezeken a versenyeken? (igen/nem)
	3. egyéb fizikai aktivitási formák	1. Osztálytermi fizikai aktivitás	OFPAPAL1	1. A fizikai aktivitás, aktív tanulás megjelenik más tárgyak esetében?? a. Igen, iskolai előírásként b. Igen, néhány tanárnál c. Nem
			OFPAR1	1. Van-e a lehetősége a tanulóknak aktív pihenésre az intézményben (igen/nem)
		2. aktív pihenő	OFPAR1YESa	Amennyiben igen kik felügyelik? a. Nincs felügyelet b. Ped. aszisztens c. Testnevelők d. Tanárok e. Diákok
			OFPAR2	2. Az intézményi aktív pihenő eltöltésére vonatkozó szabályok



				figyelembevételével, mennyi időt biztosítanak a tanulóknak?
		3. Iskola utáni aktivitási lehetőség	OFPAAS1	1. Biztosít-e az iskola délutáni sportolási, mozgási lehetőséget. (igen/nem)
			OFPAASYESa	Amennyiben igen a) Biztosít-e az iskola délutáni sportolási, mozgási lehetőséget a testnevelés órán túl. (igen/nem)
			OFPAASYESai	Amennyiben igen. Milyen gyakorisággal? a. minden nap a héten b. néhány alkalommal hetente
			OFPAASYESb	b) Figyelembevétel a testnevelési aktivitásokat és az extracurriculáris tartalmakat kik tartják ezeket? c) saját iskolai edzők d) egyesületi edzők e) Testnevelők f) Más tantárgyat tanítók g) Egyéb nem minősített közösségi emberek
		4. Aktív közlekedés	OFPAAT1	1. Támogatja-e az iskola az aktív közlekedést? (igen,nem)
			OFPAAT2	2. Szervez-e az iskola formálisan aktív közlekedési lehetőséget az intézmény tanulói részére (igen, nem)
			OFPAAT3	3. Tájékoztatja-e az iskola a tanulóit az aktív közlekedés előnyeiről?
3. Humán erőforrás	1. Heti terhelés	1. Testnevelés órák száma	TWWWPET1	1. Mennyi időt tanít egy héten? a. 1 óra b. 2 - 4 óra c. 5 - 6 óra d. 7 - 8 óra e. több, mint 8 óra



			TWWWPET2	2. Mennyi ideig tart egy testnevelés óra? a. 1 óra = ____ perc
		2. Osztály	TWWWWC1	1. Mennyi osztályt tanít egy héten?
		3. Tanulók	TWWWWS1	1. Mennyien vesznek részt egy órán átlagosan? ____ min; ____ max
			TWWWWS2	2. Mennyi SNI-s gyerkőc van az osztályokban?
		4. egyéb kötelelességek	TWWWWTOD1	1. Mennyi nem tanítással töltött idő van a terhelésében? a. 0 óra b. 1-2 óra c. 2 -5 óra d. 6 -10 óra e. 11 -15 óra f. 16 -20 óra g. több, mint 20 óra
2. Kötelelességek	1. kötelelességek száma	TWPRND1	1. Milyen iskolai tevékenységek, felelősségek jöhetnek szóba testnevelőként? (multiple answers possible) a. Tanítás (tervezés, értékelés, intervenció) b. Kutatás, fejlesztés c. Testnevelés és iskolai sport szervezés d. Általános iskolai teendők e. Osztályfőnök f. iskolai sport coaching g. osztályfőnök h. Iskolai közösségi teendők (szülői, stb.) egyéb _____	
3. Tanári	1. Szám	TWTDN1	1. How many PE teachers does your school have? (number)	



	demográfia			Mennyi testnevelő tanár van az iskolában?
		2. Megoszlás	TWTDD1a	1. Mi az életkori és nemek szerinti megoszlás?
			TWTDD1b	a) Milyen minőségben van jelen? b) állandó c) szerződés d) szabadúszó
			TWTDD1c	e) Szerződés szerint: főállás, mellékállás
4. Együttműködési kapcsolatok	1. Állami	1. Kormányzati	CPPG1	1. Részesül-e az intézmény állami támogatásban az iskolai testnevelés és sport területét érintő pozitív tanulási élmények fokozásában. a. Tanárok folyamatos szakmai fejlődése b. Aktív utazás támogatása c. Dietetikus, elsősegély és egyéb ismeretekhez szakértők bevonása d. infrastruktúra bevonása, külső intézmények által e. sporteszközök biztosítása f. testnevelő tanárok biztosítása
			CPPG2	Kérjük 1-től 5 -ig értékelje, hogy mennyire fontos a kormányzati együttműködés a magas szintű iskolai testnevelés és sport biztosítása érdekében. a. Tanárok folyamatos szakmai fejlődése b. Aktív utazás támogatása c. Dietetikus, elsősegély és egyéb ismeretekhez szakértők bevonása d. infrastruktúra bevonása, külső intézmények által e. sporteszközök biztosítása f. testnevelő tanárok biztosítása
			CPPNGB1	1. Biztosítanak-e támogatást nemzeti vagy helyi szervezetek az iskolai



				<p>testnevelés és sport színvonalának javítása érdekében.</p> <ul style="list-style-type: none"> a. Edzés iskolai idő alatt b. Edzési iskola utáni idő alatt c. Tantervi elemek tervezése d. Sportmozgási lehetőségek szervezése e. Jutalmak, kitüntetések a kiváló eredményekért f. Tehetséggondozás
		2. Nemzeti szakszövetségek	CPPNGB2	<p>Kérjük 1-től 5 -ig értékelje, hogy mennyire fontos a kormányzati együttműködés a magas szintű iskolai testnevelés és sport biztosítása érdekében.</p> <ul style="list-style-type: none"> a. Edzés iskolai idő alatt b. Edzési iskola utáni idő alatt c. Tantervi elemek tervezése d. Sportmozgási lehetőségek szervezése e. Jutalmak, kitüntetések a kiváló eredményekért f. Tehetséggondozás
		3. iskolák közti együttműködés	CPPIS1	<p>1. Rendszeresen együttműködik e az intézmény másik iskolákkal az alábbi területeken?</p> <ul style="list-style-type: none"> a. Testnevelés tantervfejlesztés, értékelés, osztályozás b. Iskolai sport, versenyek



				<ul style="list-style-type: none"> c. Egyéb fizikai aktivitás d. Együttműködés tanárok közt e. Alapvető oktatásban (felsőoktatásban való részvétel) f. Folyamatos szakmai fejlődési programok szervezése g. Pénzügyi támogatás h. Eszközök cseréje i. Intézményi infrastruktúra
			CPPIS2	<ul style="list-style-type: none"> 1. Értékelje 1-től, 5-ig, hogy az alábbi területeken milyen szinten elégedett az együttműködéssel. <ul style="list-style-type: none"> a. Testnevelés tantervfejlesztés, értékelés, osztályozás b. Iskolai sport, versenyek c. Egyéb fizikai aktivitás d. Együttműködés tanárok közt e. Alapvető oktatásban (felsőoktatásban való részvétel) f. Folyamatos szakmai fejlődési programok szervezése g. Pénzügyi támogatás h. Eszközök cseréje i. Intézményi infrastruktúra



		4. Felsőoktatási intézmények, egészségügyi központok	CPPHEI1	1. Rendszeresen együttműködik e az intézménye felsőoktatási intézményekkel vagy egészségügyi központokkal, szakszolgálatokkal? <ul style="list-style-type: none"> a. Részvétel a felsőoktatási gyakorlatban b. Továbbképzések lebonyolítása c. Monitorozás értékelési rendszerek kidolgozása d. kutatás e. Iskolai iránymutatások kidolgozása
			CPPHEI2	1. Kérjük értékelje 1-től 5-ig, hogy mennyire elégedett az alábbi együttműködési szolgáltatásokkal! <ul style="list-style-type: none"> a. Részvétel a felsőoktatási gyakorlatban b. Továbbképzések lebonyolítása c. Monitorozás értékelési rendszerek kidolgozása d. kutatás e. Iskolai iránymutatások kidolgozása
		5. Szakmai szervezetek	CPPPA1	1. Rendszeresen együttműködik e az intézménye egyéb szakmai szervezetekkel, egyesületekkel az alábbi területeken. <ul style="list-style-type: none"> a. Részvétel a felsőoktatási gyakorlatban b. Továbbképzések lebonyolítása



				<ul style="list-style-type: none"> c. Monitorozás értékelési rendszerek kidolgozása d. kutatás e. Iskolai iránymutatások kidolgozása
			CPPPA2	<p>1. Értékelje 1-től 5-ig az együttműködés színvonalát!</p> <ul style="list-style-type: none"> a. Részvétel a felsőoktatási gyakorlatban b. Továbbképzések lebonyolítása c. Monitorozás értékelési rendszerek kidolgozása d. kutatás e. Iskolai iránymutatások kidolgozása
	2. Magán szektor	1. Sport szervezetek	CPPrSO1	<p>1. Rendszeresen együttműködik az intézménye sport szervezetekkel az alábbi területeken?</p> <ul style="list-style-type: none"> a. testnevelés oktatás; b. sport rendezvények biztosítása; c. speciális igényű tanulók bevonása; d. egészségfejlesztés; e. inklúzió; f. továbbképzések; g. infrastruktúra biztosítása; h. eszközök biztosítása;



				<p>i. Anyagi támogatás</p> <p>1. Kérjük értékelje 1-től 5-ig az együttműködés színvonalát és a támogatás mértékét. az alábbi területeken.</p> <ul style="list-style-type: none"> a. testnevelés oktatás; b. sport rendezvények biztosítása; c. speciális igényű tanulók bevonása; d. egészségfejlesztés; e. inklúzió; f. továbbképzések; g. infrastruktúra biztosítása; h. eszközök biztosítása; i. Anyagi támogatás
			CPPrSO2	
		3. Szülők	CPPrP1	<p>1. Rendszeresen együttműködik e az intézmény a szülőkkel az alábbi területeken?</p> <ul style="list-style-type: none"> a. testnevelés oktatás; b. sport rendezvények biztosítása; c. speciális igényű tanulók bevonása; d. egészségfejlesztés; e. inklúzió; f. továbbképzések; g. infrastruktúra biztosítása; h. eszközök biztosítása; i. Anyagi támogatás

			CPPrP2	<p>1. Kérjük értékelje 1-től 5-ig a szülőkkel történő együttműködés színvonalát az alábbi területeknek megfelelően.</p> <ul style="list-style-type: none"> a. testnevelés oktatás; b. sport rendezvények biztosítása; c. speciális igényű tanulók bevonása; d. egészségfejlesztés; e. inklúzió; f. továbbképzések; g. infrastruktúra biztosítása; h. eszközök biztosítása; i. Anyagi támogatás
--	--	--	--------	---



5. Létesítmény	1. Létesítmény	1. Hasznos terület, infrastruktúra	FERFA1a	<p>Kérjük válassza ki, hogy milyen méretű belső (tornatermi) infrastruktúrával rendelkezik</p> <p>a) Tornaterem:</p> <p>a1) Kisterem = m². > 200;</p> <p>a2) Nagy terem = m². >200</p> <p>a3) Sportcsarnok I. = m². 405 (pl. 15mX27m)</p> <p>a4) Sportcsarnok II. = m². 810 (pl. 30mx27m)</p> <p>a5) Sportcsarnok III. = m² 1.215 (e.g. 45X27m)</p> <p>a6) Multifunkciós kisterem = m². < 225</p> <p>a7) Multifunkcionális közepes terem = m². > 225 and < 1750</p> <p>a8) Multifunkcionális nagyterem: m². > 1.750</p> <p>a9) mászófal</p>
			FERFA1b	<p>b) Kültéri infrastruktúra</p> <p>b1) nagyon kicsi udvar = m². <500</p> <p>b2) kicsi udvar = m². >500 and < 1,000 (hivatalos kézilabda, kosárlabda mérkőzés lehetséges)</p> <p>b3) nagy udvar: m². 7.700 (nemzetközi futballpálya méretű)</p> <p>b4) kicsi atlétikai pálya = m². < 1.500</p> <p>b5) normál atlétikai pálya = m² >1500 and < 8.000</p> <p>b6) kicsi játszótér = m² <500</p> <p>b7) nagy játszótér= m²> 500</p> <p>b8) mászófal</p>
			FERFA1c	<p>c) Uszoda:</p> <p>c1) kicsi medence: m² 75 (12,5X6) = 50-150 m²</p> <p>c2) Normál medence: m² 312,5 (25X12,5) = 150-450 m²</p> <p>c3) Versenymedence: m² 625/750 (50X12,5/15) =450-750 m²</p>



			FERFA2	1. Van-e a lehetősége más egyéb infrastruktúrát használni a testnevelés és az iskolai sport megvalósítása során? (igen/nem,)
			FERFA2YESa	<p>Amennyiben igen, kérjük jelölje meg, az alábbiak közül melyiket használja!</p> <p>a) Tornaterem: a1) Kisterem = m². > 200; a2) Nagy terem = m². >200 a3) Sportcsarnok I. = m². 405 (e.g. 15mX27m) a4) Sportcsarnok II. = m². 810 (e.g. 30mx27m) a5) Sportcsarnok III. = m² 1.215 (e.g. 45X27m) a6) Multifunkciós kisterem = m². < 225 a7) Multifunkcionális közepes terem = m². > 225 and < 1750 a8) Multifunkcionális nagyterem: m². > 1.750 a9) mászófal</p>
			FERFA2YESb	<p>b) Kültéri infrastruktúra b1) nagyon kicsi udvar = m² <500 b2) kicsi udvar = m² >500 and < 1,000 (hivatalos kézilabda, kosárlabda mérkőzés lehetséges) b3) nagy udvar: m² 7.700 (nemzetközi focipálya méretű) b4) kicsi atlétikai pálya = m² < 1.500 b5) normál atlétikai pálya = m² >1500 and < 8.000 b6) kicsi játszótér = m² <500 b7) nagy játszótér= m²> 500 b8) mászófal</p>

			FERFA2YESc	<p>c) Uszoda:</p> <p>c1) kicsi medence: $m^2 75 (12,5 \times 6) = 50-150 m^2$</p> <p>c2) Normál medence $m^2 312,5 (25 \times 12,5) = 150-450 m^2$</p> <p>c3) Versenymedence: $m^2 625/750 (50 \times 12,5/15) = 450-750 m^2$</p>
			FERFA3	<p>3. Van e az iskola környezetében, közelében, fizikai aktivitás, testnevelés óra lebonyolítására? (igen/nem)</p>
			FERFA4	<p>4. Van e az intézményben kerékpár, roller tárolására alkalmas eszköz? (igen/nem)</p>
			FERFA5	<p>4. Összességében mennyire elégedett az intézmény infrastruktúrával? Értékelje 1-től 5-ig az alábbi területeknek megfelelően!</p> <p>a. Tornaterem</p> <p>b. Iskolaudvar</p> <p>c. Uszoda</p>
		2. Infrastruktúra és tantervi tartalom	FERFP1a	<p>1. Kérjük értékelje 1-től 5-ig, hogy mennyire tudja megvalósítani és rugalmasan alakítani a testnevelés óra tartalmait az infrastruktúra függvényében!</p> <p>a) Tornaterem:</p> <p>a1) Kisterem = $m^2. > 200$;</p> <p>a2) Nagy terem = $m^2. > 200$</p> <p>a3) Sportcsarnok I. = $m^2. 405$ (pl. $15m \times 27m$)</p> <p>a4) Sportcsarnok II. = $m^2. 810$ (pl. $30m \times 27m$)</p> <p>a5) Sportcsarnok III. = $m^2 1.215$ (pl. $45 \times 27m$)</p> <p>a6) Multifunkciós kisterem = $m^2. < 225$</p> <p>a7) Multifunkcionális közepes terem = $m^2. > 225$ and < 1750</p>



				<p>a8) Multifunkcionális nagyterem: m². > 1.750</p> <p>2. a9) mászófal</p>
			FERFP1b	<p>b) Kültéri infrastruktúra</p> <p>b1) nagyon kicsi udvar = m². <500</p> <p>b2) kicsi udvar = m². >500 and < 1,000 (hivatalos kézilabda, kosárlabda mérkőzés lehetséges)</p> <p>b3) nagy udvar: m². 7.700 (nemzetközi futballpálya méretű)</p> <p>b4) kicsi atlétikai pálya = m² < 1.500</p> <p>b5) normál atlétikai pálya = m² >1500 és < 8.000</p> <p>b6) kicsi játszótér = m² <500</p> <p>b7) nagy játszótér = m² > 500</p> <p>b8) mászófal</p>
			FERFP1c	<p>c) Uszoda:</p> <p>c1) kicsi medence: m² 75 (12,5X6) = 50-150 sqm</p> <p>c2) Normál medence: m² 312,5 (25X12,5) = 150-450 m²</p> <p>c3) Versenymedence: sqm.625/750 (50X12,5/15) =450-750 m²</p>
			FERFP2a	<p>3. Kérjük értékelje 1-től 5-ig, hogy mennyire tudja megvalósítani és rugalmasan alakítani a testnevelés óra tartalmait az infrastruktúra függvényében!</p> <p>a) Tornaterem:</p> <p>a1) Kisterem = m². > 200;</p> <p>a2) Nagy terem = m². >200</p> <p>a3) Sportcsarnok I. = m². 405 (pl. 15mX27m)</p> <p>a4) Sportcsarnok II. = m². 810 (pl. 30mx27m)</p> <p>a5) Sportcsarnok III. = m² 1.215 (pl. 45X27m)</p> <p>a6) Multifunkciós kisterem = m². < 225</p>



				<p>a7) Multifunkcionális közepes terem = m². > 225 éd < 1750</p> <p>a8) Multifunkcionális nagyterem: m². > 1.750</p> <p>a9) mászófal</p>
			FERFP2b	<p>b) Kültéri infrastruktúra</p> <p>b1) nagyon kicsi udvar = m². <500</p> <p>b2) kicsi udvar = m². >500 and < 1,000 (hivatalos kézilabda, kosárlabda mérkőzés lehetséges)</p> <p>b3) nagy udvar: m². 7.700 (nemzetközi focipálya méretű)</p> <p>b4) kicsi atlétikai pálya = m² < 1.500</p> <p>b5) normál atlétikai pálya = m² >1500 éd < 8.000</p> <p>b6) kicsi játszótér = m² <500</p> <p>b7) nagy játszótér= m²> 500</p> <p>b8) mászófal</p>
			FERFP2c	<p>c) Uszoda:</p> <p>c1) kicsi medence: m² 75 (12,5X6) = 50-150 m²</p> <p>c2) Normál medence: m² 312,5 (25X12,5) = 150-450 m²</p> <p>c3) Versenymedence: m² 625/750 (50X12,5/15) =450-750 m²</p>
			FERAF1	1. Használhatják a tanulók az intézményi infrastruktúrát aktív időtöltésre szünetekben? Igen, mind; igen néhányat; Nem
			FERAF1YESa	Amennyiben igen, akkor felügyelet mellett? (igen/nem)
			4. Biztonság és egészség	FERSH1
	2. Eszközök	1. Hozzáférés	FEREA1	1. Használhatják a tanulók az iskolai sportszereket? igen/nem
		2. Biztonság és egészség	FERES1	1. Mennyire jellemző, hogy előfordulnak balesetek az alábbi eszközök tekintetében? Értékelje 1-től 5-ig lévő skálán (1 – nagyon valószínű, 5 egyáltalán nem valószínű)



				<ul style="list-style-type: none"> a. Mozgatható eszközök (labdák, ütők, egyéb eszközök) b. Nem mozgatható eszközök (kapuk, állványok stb.)
	3. Pénzügyi feltételek	1. Költségvetési keret	FERFAB1	<p>1. Az iskolai költségvetés lehetővé teszi, hogy jó állapotú eszközöket alkalmazzunk az oktatásban!</p> <ul style="list-style-type: none"> a. Igen minden tanuló részére b. Igen de az SNI-s tanulóknak már nem c. Nem
			FERFAB2	<p>2. Az iskolai költségvetés lehetővé teszi, hogy folyamatosan fejlesszük és frissítsük a tanulók érdeklődésének megfelelően az eszközöket.</p> <ul style="list-style-type: none"> a. Igen minden tanuló részére b. Igen de az SNI-s tanulóknak már nem c. Nem

Európai Tanulói Kérdőív (EPQ)

Az iskolai környezet és a tanuló jellemzőinek bemutatása

Iskolai környezet	Tanuló demográfiai adatai
Tanulói kód:	Tanulói kód: Kor: Nem: Aktuális tanulmányi év: Jelenlegi évfolyam: Gondviselő legmagasabb iskolai végzettsége <ol style="list-style-type: none"> I. Nem járt iskolába II. Alapfokú oktatás III. Felső tagozat IV. Középiskola V. Levelező VI. Bachelor diploma VII. Master diploma VIII. PhD fokozat

Terület	Kategóriák	Indikátorok	Kérdés kódja	Kérdések/válaszok
	Szekció	Kérdéskörök		
1. Tantervi tartalmak, rugalmasság	1. Testnevelés	1. Tartalom	PEC1	Melyik testmozgásfajta szerepel kiemelt jelentőséggel? <ol style="list-style-type: none"> a. Alapvető mozgásformák b. Sportjátékelőkészítő játékok c. Fitnesz d. Atlétika e. Sportjátékok f. Kerékpározás g. Küzdősportok h. Tánc i. Téli sportok j. Torna, gimnasztika k. Alternatív l. Ütős sportágak m. Korcsolyázás n. Úszás



				o. Hagymányos népi játékok
		2. Osztályozás, értékelés	PEIAG1	1. Részt veszel a testnevelés értékelési folyamatában? (igen/Nem).
			PEIAG1YESa	1. Amennyiben igen, milyen formában? a. Önértékelés b. Saját fejlődés nyomonkövetése c. Társértékelés
			PEIAG2	2. Rendszeresen tájékoztat a tanár a tanulmányi előmeneteledről? (igen/Nem)
			PEIAG2YESa	a) Amennyiben igen azt milyen formában teszi meg? a. Tájékoztat a jegyekről, b. Tájékoztat a tanulási kimenetekről, c. Beszélgetés a tanárral a jegyekről d. Beszélgetés a tanárral a kimenetekről, e. Önmagam osztályozása, f. Önmagamnak a tanulási kimenet meghatározása, g. Társértékelés (jegy), h. Társértékelés (kimenet).
			PEIAG3	3. A gondviselőid tájékoztatást kapnak az érdemjegyekről? a. Igen a tanév végén b. Igen az év során c. Nem
		3. Tanulási kimenetek	PELO1	1. Hogyan értékeled a tanulási kimenetek fontosságát a testnevelésben?



				<p>(1 - Nincs / 2 – Nem fontos / 3 – Kicsit fontos / 4 - Fontos / 5 – Nagyon fontos)</p> <ul style="list-style-type: none"> a. Szociális (pl. csapatmunka, kooperáció, elfogadás), b. Pszichológiai (pl. testkép, megbecsülés, magabiztosság) c. Viselkedés (pl. pontosság, hatékonyság, akarat) d. Motoros (pl. képesség, technika) e. Egészségközpontú fittség (pl. állóképesség, hajlékonyság) f. Kognitív (pl. megértés, szabályok, memória)
		4. Helyszínlátogatások	PEFT1	<p>1. Rendszeresen vesztek részt?</p> <ul style="list-style-type: none"> a. Soha b. Alkalmanként (évente 1x-2x) c. Rendszeresen (Évente 3x vagy többször)
		5. pedagógiai jellemzők	PEPP1	<p>1. Értékelj 1-től 5-ig, hogy mennyire jellemzők a testnevelés órádra az alábbi pedagógiai jellemzők jelenléte (1: egyáltalán nem jellemző; 5: teljesen jellemző)</p> <ul style="list-style-type: none"> a. A testnevelés órán lehetőségem van teljesíteni a kihívásokat és motivál engem a tanulásra b. A testnevelés órán mindig tudom, hogy mi a tanulási fókusz



				<p>c. A testnevelés órán mindenkinél lehetősége van a részvételre tekintet nélkül a képességeire.</p> <p>d. A testnevelés órán lehetősége van részt venni mindenkinél a kulturális hovatartozástól függetlenül</p> <p>e. A testnevelés órán lehetőségek az egészségközpontú fittség fejlesztésére.</p> <p>f. A testnevelés órán különböző szempontokkal ismerkedhetek meg a képességeim fejlesztése kapcsán.</p> <p>g. A testnevelés órán lehetőségek van az önkifejezésre.</p> <p>h. A testnevelés órán a környezet támogató és barátságos</p> <p>i. A testnevelés órán minden eszköz biztonságos.</p> <p>j. A testnevelés órán megtanulok reflektálni a környezetemre.</p>
			PEPP2	<p>2. Mennyire kedveled vagy elégedett a testnevelés órákkal. (1- nagyon kicsit /2 - kicsit /3 - Semleges /4 - nagyon /5 - teljesen)</p>
	2. Iskolai sport	1. Idő, aktivitás, részvétel,	SSTAPP1	<p>1.A testnevelésen kívül részt vesz-e az iskolai sportban? (Igen/Nem)</p>
SSTAPP1YESa			<p>Amennyiben igen: a) Hány alkalommal vesz részt?</p>	



			SSTAPP1YESb	b) Milyen hosszúak ezek a foglalkozások? Mennyi időt töltesz sportolással percben kifejezve.
		2. Versenyzés	SSC1	5. Részt veszel az iskolai sport versenyeken is? (igen/Nem)
			SSC1YESa	a) Amennyiben igen kérlek jelöld be, hogy hány alkalommal? a. Több mint 10 egy évben b. 5 és 9 között egy évben c. Kevesebb mint 5 egy évben
			SSC2	2. Részt veszel az iskolák közötti versenyeken is (Igen/Nem)
			SSC2YESa	b) Amennyiben igen kérlek jelöld be, hogy hány alkalommal? d. Több mint 10 egy évben e. 5 és 9 között egy évben a. Kevesebb mint 5 egy évben
			SSC2YESb	a) Milyen szintű rendezvényeken veszel részt? a. helyi b. Regionális c. Országos d. Nemzetközi
			SSC2YESc	b) Ugyanazt a sportágat űzöd sportklubban is? (igen/Nem)
			3. Általános elégedettség	SSGS1



3. Egyéb fizikai aktivitási lehetőségek	1. Osztálytermi mozgásos tanulás	OFPACPAL1	1. Mennyire jellemző a tantermi óráitokra az aktív, mozgásos tanulás? a. Igen jellemző rendszeresen b. Igen jellemző alkalmanként c. Nem jellemző.
		OFPACPAL1YE Sa	Mennyire kedveled az aktív, tantermi tanulást, amennyiben van nálatok ilyen: (1- nagyon kicsit /2 - kicsit /3 - Semleges /4 - nagyon /5 - teljesen)
		OFPACPAL2	1. Mennyire jellemző a tantermi óráitokra az aktív, mozgásos szünet alkalmazása tanulás közben? a. Igen jellemző rendszeresen b. Igen jellemző alkalmanként c. Nem jellemző.
		OFPACPAL2YE Sa	Mennyire kedveled az aktív, tantermi, mozgásos szüneteket, amennyiben van nálatok ilyen: (1- nagyon kicsit /2 - kicsit /3 - Semleges /4 - nagyon /5 - teljesen)
	2. Aktív szünet, pihenők	OFPAR1	1. Szervez az iskolátok aktív mozgásos pihenőket? a. igen b. Nem c. nincs ilyen pihenő
		OFPAR1YESa	a) Amennyiben van ilyen ki felügyeli? a. Nincs felügyelet b. Pedagógiai asszisztens c. Testnevelő d. Tanár e. Tanulók
		OFPAR2	2. Mennyit veszel részt az aktív pihenőkben?



				(1- soha, 2-Ritkán, 3-néha, 4- gyakran, 5-mindig)
2. EuLAS-P	Saját testi képesség érzékelés	Erő, gyorsaság, állóképesség, kinézet		<p>A következő kérdések célja, hogy megállapítsuk, hogy mit gondolsz saját testi képességeidről. Kérlek gyorsan válaszolj a kérdésekre, ahogy most érzed magad. Négy lehetséges válasz van minden kérdés esetében.</p> <p>1- nem igaz; 2- nem jellemző; 3- gyakran igaz; 4- nagyon igaz.</p> <ol style="list-style-type: none"> 1. Erős vagyok. 2. Sokáig tudok futni megállás nélkül. 3. Gyors vagyok. 4. Hajlékony vagyok. 5. Több dolgot is tudok csinálni egyszerre. 6. Jó vagyok a sportokban. 7. Elégedett vagyok a testi kinézetemmel. 8. Sokáig tudok futni hosszú távon. 9. Jól tudom hajlítani a testemet. 10. Jó atléta vagyok. 11. Örülök a testemnek. 12. Sok energiám van 13. Tudok gyorsan futni. 14. I Jól nézek ki. 15. Tudok labdát elkapni és kossárra dobni. 16. Jó vagyok az előre gurulásokban. 17. Atlétikus vagyok. 18. Könnyedén megemelek nehéz dolgokat. 19. I Sokáig tudok sportolni, anélkül, hogy elfáradnék. 20. Szeretem a kinézetem. 21. Gyorsan tudok mozogni. 22. Sok dolgot tudok folyamatosan csinálni egymás után. (pl. összefüggő tornagyakorlat)