



# European Physical Education Observatory

Co-funded by the  
Erasmus+ Programme  
of the European Union



## EuPEO Intellectual Output 3

*Manual do EuPEO para Avaliação Externa  
(MEA)*

*Versão Portuguesa*

## Ficha Técnica

**Título:** EuPEO Intellectual Output 3.Manual do EuPEO para Avaliação Externa – versão portuguesa

**Autores:** Marcos Onofre, João Costa, Nuno Ferro, Dora Carolo, Roland Naul, Stefanie Dahl, Rose-Marie Repond, Tamás Csányi, Claude Scheuer, Martin Holzweg

**Tradutor(es):** Dora Carolo, João Costa, Ana Quitério

**Coordenador do Projeto:** Marcos Onofre

**Número de páginas:** 26 + Apêndices

**Ano:** 2020

**Citação:** Onofre, M., Costa, J., Ferro, N., Carolo, D., Naul, R., Dahl, S., Repond, R-M., Csányi, T., Scheuer, C., & Holzweg, M. (2020). EuPEO Intellectual Output 3 EuPEO Manual for External Assessment – Portuguese Version.

**Projeto:** European Physical Education Observatory

**Financiamento:** European Commission

**Programa:** Erasmus+ Sport Collaborative Partnership 2017

**Referência:** 590560-EPP-1-2017-1-PT-SPO-SCP

**Período de elegibilidade:** Janeiro 2018 – Dezembro 2020

**Carta de Projeto:** <https://ec.europa.eu/programmes/erasmus-plus/projects/eplus-project-details/#project/590560-EPP-1-2017-1-PT-SPO-SCP>

Para mais informações sobre o projeto EuPEO, por favor siga os links:

**Site:** [www.eupeo.eu](http://www.eupeo.eu)

**Facebook:** [www.facebook.com/European-Physical-Education-Observatory](https://www.facebook.com/European-Physical-Education-Observatory)

**Twitter:** [www.twitter.com/EuPEOproject](https://www.twitter.com/EuPEOproject)

Os autores desejam agradecer à Comissão Europeia pelo financiamento do projeto EuPEO no âmbito do programa de parceria colaborativa Erasmus + Sport, com a referência do projeto: 590560-EPP-1-2017-1-PT-SPO-SCP.

**Aviso:** O apoio da Comissão Europeia à produção desta publicação não constitui um aval do seu conteúdo, que reflete unicamente o ponto de vista dos autores, e a Comissão não pode ser considerada responsável por eventuais utilizações que possam ser feitas com as informações nela contidas.

## Índice

Introdução	4
Glossário do EuPEO	7
Equivalentes Culturais do Glossário do EuPEO	10
1. EuPEO Manual for External Assessment	11
Normas Metodológicas Gerais	11
1.1. European Country Questionnaire (com o National External Learning Assessment System Inventory)	16
1.1.1. Processo de Amostragem	17
1.1.2. Recolha de Dados	18
1.2. Preparação, Recolha de Dados e Integração do TIM	19
1.2.1. Preparação do TIM	20
1.2.2. Recolha de Dados do TIM	22
1.2.3. Integração do TIM no MEA	23
1.3. Análise de Dados e Relatório do MEA	23
1.3.1. Análise de Dados	24
1.3.2. Feedback and Report	25
2. Apêndices	27

## Índice de Tabelas

Tabela 1. Equivalentes culturais do glossário do EuPEO	10
Tabela 2. Mapa de questionários e participantes do EuPEO	15
Tabela 3. Protocolo de contacto da Amostra (MEA)	18
Tabela 4. Protocolo de contacto da amostra do TIM.	20
Tabela 5. Processo de Refinamento Cultural (TIM)	21
Tabela 6. Mapa do Framework do EuPEO	24

## Índice de Figuras

Figura 1. Representação metodológica do EuPEO	5
Figura 2. Fluxo da linha de tempo do EuPEO	13
Figura 3. Fluxo de dados do EuPEO.	14

# Introdução

A Associação Europeia de Educação Física - *European Physical Education Association (EUPEA)* identificou uma diversidade de condições da Educação Física (EF), Desporto Escolar (DE) e outras formas de atividade física escolar na Europa, assim como a importância da implementação de sistemas de monitorização sistemática para a EF e atividade física relacionada com a saúde. O Observatório Europeu de Educação Física *European Physical Education Observatory (EuPEO)*, em desenvolvimento, tem como missão a resposta às necessidades identificadas. O projecto EuPEO é liderado pelo Laboratório de Pedagogia da Faculdade de Motricidade Humana, Universidade de Lisboa (FMH-UL) e pela Sociedade Portuguesa de Educação Física (SPEF), envolvendo 12 parceiros e dois observadores de um total de nove países: República Checa, França, Alemanha, Hungria, Irlanda, Portugal, Eslovénia, Suíça e Holanda.

O Projeto EuPEO tem como objetivo a implementação de um sistema de monitorização ao desenvolver a *webpage* do EuPEO, o Manual para Avaliação Externa [Manual for External Assessment (MEA)] a nível nacional e europeu, e um *toolkit* para preparação e desenvolvimento da monitorização interna da qualidade da Educação Física e do Desporto Escolar nas escolas.

No geral, estes dois dispositivos pretendem providenciar uma visão comparativa da qualidade da educação física através da aplicação de *frameworks*, ferramentas e processos comuns, incluindo, paralelamente, o máximo possível de questões culturalmente sensíveis para a implementação, análise e processo de decisão sobre a educação física de qualidade.

O framework do EuPEO para a qualidade da Educação Física possui dimensões nucleares estabelecidas, primariamente, com referência explícita ao framework da UNESCO (2015) para uma Educação Física de Qualidade (EFQ). Este foi refinado, expandido e explicitado pela equipa do EuPEO com referência às respetivas subdimensões, categorias e indicadores. As dimensões do framework do EuPEO são:

- Flexibilidade Curricular,
- Formação de Processores,
- Classe Profissional Docente,
- Recursos (Instalações, Equipamentos and recursos financeiros),
- Parcerias Comunitárias,
- Política Nacional para a Educação Física.

Os objetivos essenciais do Observatório Europeu de Educação Física são:

- Criar e apoiar as condições para o desenvolvimento e sustentação de Observatórios Nacionais de Educação Física através da colaboração entre instituições, alinhadas a um referencial comum no que respeita aos valores nucleares da Educação Física, às ferramentas e processos de monitorização na Europa;
- Apoiar os Observatórios Nacionais de Educação Física na recolha de evidências para a análise comparativa entre os países que estão em condições de informar sobre o estado e progresso da Educação Física para todas as crianças e jovens em idade escolar através de iniciativas sociais e políticas, e do desenvolvimento profissional docente;
- Criar e apoiar as condições para que cada escola, professor e aluno efetua a sua monitorização das dimensões nucleares da Educação Física de qualidade;
- Planear para o desenvolvimento da EFQ, enquanto se cria uma *network* de professores motivados e participativos que partilham práticas, desafios e soluções para tal desenvolvimento;
- A cada 3 anos, providenciar uma análise comparativa longitudinal entre países europeus sobre a EFQ para que cada país tenha a oportunidade de verificar o seu desenvolvimento neste prisma, com referência a regiões europeias ou países similares.
- Partilhar práticas, desafios e soluções na direção da EFQ, primariamente para crianças e jovens em idade escolar, mas também, para as direções escolares, pessoal docente e não docente.

O Sistema do EuPEO inclui dois dispositivos fundamentais, um externo e um interno. O dispositivo externo serve a avaliação dentro de todo o sistema [*Intellectual Output 3 – EuPEO Manual for External Assessment (MEA)*]. O dispositivo interno serve a auto-monitorização da escola [*Intellectual Output 4 – EuPEO Toolkit for Internal Monitoring (TIM)*]. A integração dos dois dispositivos no sistema do EuPEO é representada na figura 1.

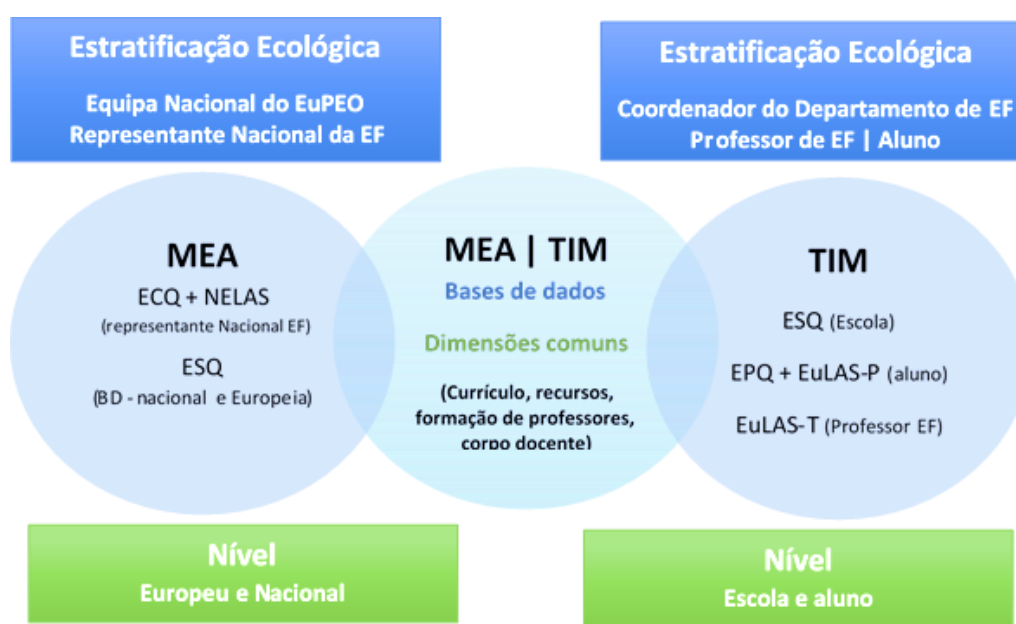


Figura 1. Representação metodológica do EuPEO

O documento atual é intitulado ***EuPEO Manual for External Assessment (MEA) – EuPEO Intellectual Output 3***. O MEA é uma ferramenta a ser usada pela Coordenação do EuPEO e pela coordenação das Equipas nacionais do Observatório de Educação Física<sup>1</sup> para a recolha de dados sobre a EFQ em todas as camadas do sistema (micro a macro). Estes dados são provenientes do ***EuPEO Country Questionnaire*** (Questionário do País) e das bases de dados decorrentes do ***EuPEO Toolkit for Internal Monitoring (TIM)*** que incluem: o ***EuPEO School Questionnaire (ESQ)***, o ***EuPEO Pupils Questionnaire (EPQ)***, e o ***EuPEO Learning Assessment System – Teacher (EuLAS-T)***.

Com a recolha de dados nacionais numa base de dados europeia, o MEA oferece a oportunidade de analisar indicadores de EFQ, tanto a nível nacional como a nível europeu, numa perspetiva comparativa e descritiva. Para permitir tal abordagem, o MEA e o TIM foram desenvolvidos, testados e extensivamente avaliados em duas iterações piloto nos países parceiros do projeto. Ao fazer isso, o MEA não busca estabelecer padrões transnacionais e *benchmarks* para EFQ. Em vez disso, o MEA procura criar oportunidades significativas para a Europa e os países / jurisdições nacionais europeus dialogarem entre si, com base em dados comuns para o aumento e melhoria das condições, oportunidades e resultados de QPE nas escolas, respeitando os aspetos socioculturais nacionais que moldam (e são moldados por) a cultura de movimento de cada país no sentido de desenvolver a literacia física entre os jovens cidadãos.

Este documento encontra-se estruturado da seguinte forma:

- ***Glossário EuPEO***: detalha os principais termos EuPEO e equivalentes culturais quando relevante;
- ***Normas Metodológicas Gerais***: detalham aspetos críticos para a implementação da metodologia do EuPEO;
- ***EuPEO Country Questionnaire (com o National External Learning Assessment System Inventory)***: detalha a abordagem passo a passo para recolha dos dados que representam o sistema nacional no qual a Educação Física é monitorizada e que serão então compilados na base de dados europeia;
- ***Preparação, recolha e integração do TIM***: detalha o nível de integração dos dados do TIM numa base de dados nacional (MEA nacional) e depois na base de dados europeia (MEA europeu);
- ***Análise de dados e relatório do MEA***: detalha o processo de análise de dados e relatório a nível nacional como o principal resultado do MEA;
- ***Apêndices***: constituídos por um tópico de perguntas frequentes, uma lista de verificação da cronologia, e a estrutura dos *framework* e questionários de todos dos instrumentos do EuPEO.

---

<sup>1</sup> Essas equipas nacionais podem ser aprovadas nos níveis de jurisdição nacionais, onde os países são organizados em jurisdições independentes, com foco específico no sistema educacional, como ocorre na Alemanha, Inglaterra, Espanha e Suíça.

## Glossário do EuPEO

Este glossário representa as definições que foram adotadas para o contexto do projeto EuPEO e sob as quais a estrutura foi estabelecida e operacionalizada nos seus dispositivos de análise. Este tem como propósito a harmonização da comunicação entre os diferentes países e não pretende substituir os termos culturais relevantes e específicos de cada um destes. Nesta perspetiva, no final desta secção do glossário, encontra-se uma tabela com os equivalentes culturais apresentados pelos parceiros nacionais para que se seja garantido que cada país tenha conhecimento da correspondência das definições admitidas pelo EuPEO com a terminologia aplicada a nível nacional.

**Atividade Física (AF)** - é um termo amplo que se refere a todos os movimentos corporais que usam o esforço físico como objetivo ou meio na direção do desenvolvimento de Atividade Física relacionada com a saúde. Embora inclua a Educação Física e o Desporto, a atividade física também as brincadeiras e rotinas ativas tal como caminhar, andar de bicicleta, assim como as estratégias de aprendizagem ativa. Neste sentido, a Atividade Física pode ocorrer durante ou fora do horário escolar (fonte: adaptado de *Association for Physical Education (AfPE) Health Position Paper, 2008*).

**Educação Física de Qualidade (EFQ)** - é a experiência de aprendizagem planeada, progressiva e inclusiva que faz parte do currículo na educação pré-escolar, educação básica e educação secundária. Neste sentido, a EFQ atua como a base para um envolvimento vitalício em atividades físicas e desportivas. Esta experiência de aprendizagem oferecida a crianças e jovens através das aulas de Educação Física devem ser adequadas ao seu desenvolvimento para que os ajude a adquirir competências psicomotoras, saúde relacionada com a prática de Atividade Física, compreensão cognitiva, competências sociais e emocionais que necessitam para levar uma vida fisicamente ativa. A EFQ engloba cinco pilares fundamentais: a) flexibilidade curricular; b) formação de professores e condições de trabalho; c) parcerias comunitárias; d) instalações, equipamentos e recursos; e e) Pedagogia. (fonte: adaptado de UNESCO, *Quality Physical Education - Guidelines for Policy Makers, 2015, p. 9*).

**Desporto Escolar** - Os programas de desporto extracurricular em Educação Física apresentam um cenário complexo em toda a Europa. Provavelmente, nenhum outro termo no corpo de conhecimentos da educação Física teve uma avaliação tão ambivalente e uma gama de propósitos diferentes do que o termo e o assunto “Desporto Escolar (Naul & Scheuer, 2020, pp. 534-536). Existem pelo menos três conotações diferentes de Desporto Escolar, visíveis em toda a Europa:

- (1) Desporto Escolar restrito ao ensino e treino extracurricular de diversas modalidades desportivas e atividades físicas fora da disciplina de Educação Física. Esta é a definição aceite entre elementos do projeto EuPEO.

(2) Desporto Escolar como uma oferta de parceiros externos à escola, principalmente por treinadores de um clube desportivo ou por instrutores pagos pelos municípios como parte oficial da vida escolar, seja organizado nas instalações da escola ou em instalações desportivas da comunidade local;

(3) Desporto Escolar como componente de ensino integrante no currículo nacional/regional de Educação Física (EFDE) ou ainda como disciplina principal do ensino da EF (Desporto Escolar). Neste caso, e em países como a Alemanha, Inglaterra, Irlanda e outros, o termo e os itens de Desporto Escolar têm uma posição dupla: como parte regular do currículo de EFDE e como curso extracurricular de atividades físicas na escola ou em colaboração com as partes interessadas numa rede de Desportos comunitária, fora da escola.

**Outras formas de Atividade Física** - são todas as formas de Atividade Física que não reúnem as condições necessárias para serem incluídas no âmbito da Educação Física Escolar e do Desporto Escolar (incluindo aprendizagens fisicamente ativas, desporto, recreio, atividades físicas após a escola).

**Aprendizagem Fisicamente Ativa** – é o resultado da utilização da atividade física em aulas em que os conteúdos curriculares são lecionados através do movimento, “visando aumentar os níveis de atividade física das crianças, mantendo os tempos escolares” (fonte: adaptado de Norris, Shelton, Dunsmuir, Duke-Williams & Stamatakis (2015). *Physically active lessons as physical activity and educational interventions: a systematic review of methods and results. Preventive Medicine*. Mar(72),116-25; Class PAL project: <http://classpal.org.uk/what-is-class-pal/>).

**Desporto** - é uma atividade humana que envolve esforço físico e habilidades como foco principal da atividade, com elementos de competição e participação onde as regras e padrões de comportamento que governam a atividade existem formalmente por meio de organizações (fonte: adaptado do *Department of Local Government, Sport and Cultural Industries of the Government of West Australia, Definition of Sport and Active Recreation - Position Statement*).

**Recreio** - é o intervalo escolar, dedicado às crianças, para que se envolvam em brincadeiras espontâneas (auto-organizadas) ou estruturadas (ativas) com múltiplos benefícios de desenvolvimento, mas fora dos conteúdos currículo formal da disciplina.

**Atividades pós-escola** - é o conjunto de atividades de que as crianças em regime de escolaridade usufruem, antes ou depois do horário escolar, para os mais diversos fins de desenvolvimento, tais como, mas não exclusivamente, desportivos, culturais e sociais.

**Política Nacional para a Educação Física** – é apresentado como um documento autónomo ou integrado em outras políticas educacionais que especificamente apresente estratégias para o desenvolvimento de uma EFQ incluindo alguns ou todos os seguintes elementos (UNESCO, 2015):



- As estratégias nacionais para a Educação física devem estar presentes tanto na educação pré-escolar como no ensino básico e secundário; e deve abordar as lacunas significativas entre a retórica política e a implementação real para garantir que a legislação sobre a oferta de educação física se encontra a ser aplicada de forma consistente;
- As estratégias nacionais de Educação Física devem recomendar a alocação de tempo no currículo; e os responsáveis pelo provimento de EFQ devem ser responsabilizados por garantir que a alocação de tempo horário adequado à disciplina de educação física seja implementada;
- As estratégias nacionais devem garantir que os diretores, pais e outras partes interessadas estejam cientes dos benefícios da Educação Física e as finalidades do currículo devem exigir tempo curricular suficiente para que os conteúdos do mesmo sejam lecionados na direção da concretização dos objetivos;
- De acordo com o orçamento, as estratégias nacionais devem promover a coordenação escola - comunidade e caminhos comuns para a participação na Atividade Física, assim como abordar os problemas atuais de comunicação entre as duas agências;
- A relevância e o currículo de Educação Física devem ser revistas, especialmente onde há uma pré-disposição sustentada para a competição desportivas e atividades relacionadas ao desempenho. Esta revisão deve ser desenvolvida em consulta com os jovens, a oferta deve ser pessoalmente significativa, socialmente relevante e de acordo com os estilos de vida fora da escola;
- Devem ser desenvolvidos sistemas e mecanismos de monitorização e a garantia de qualidade que promovam boas práticas e responsabilidade na formulação e implementação de políticas de EFQ.

## Equivalentes Culturais do Glossário do EuPEO

Esta tabela 1 pretende suportar e fornecer a cada país os termos e noções normalmente utilizados, alinhados com o glossário geral do EuPEO.

**Tabela 1. Equivalentes culturais do glossário do EuPEO**

EuPEO Glossary Term	Cultural Equivalents								
	Czech	French	German	Irish	Portuguese	Slovenian	Swiss-German	Swiss-French	Dutch
Physical Activity									
Quality Physical Education									
School Sports									
Other Forms of Physical Activity									
Physically Active Learning									
Sport									
Recess									
After-School Activities									
Physical Education National Policy									

# 1. EuPEO Manual for External Assessment

## Normas Metodológicas Gerais

A estrutura operacional do EuPEO é enquadrada como um conjunto integrado que equipas de Observatórios Nacionais de Educação Física (até agora mencionadas como “Equipas Nacionais”) e respetivos coordenadores. Estes são referenciados enquanto associados da EUPEA, representados por:

- Associações nacionais de Educação Física (num representante nomeado);
- Representantes institucionais da Educação Física (na ausência do primeiro).

Estes são considerados os principais elementos da coordenação das equipas nacionais. Quando um país é representado na EUPEA por mais de uma associação, a prioridade deve ser dada à Associação Profissional e, no caso de existência de mais de uma associação representativa, a prioridade deve ser dada à associação com “situação regularizada”. No caso de ambas estarem em “situação regular”, então deverá ser decidido entre os respetivos representantes quem será a principal associação profissional a coordenar a equipa nacional para o EuPEO, sem prejuízo da possibilidade de ambos cooperarem na sua estrutura de coordenação, independentemente do seu estatuto de “regularidade” relativamente a EUPEA. Qualquer país não representado na EUPEA pode ser convidado a aderir à implementação do EuPEO seguindo as normas específicas da EUPEA.

Considerando a implementação completa do EuPEO, é importante considerar quatro aspetos em aberto, a serem decididos em cada ciclo de implementação, nomeadamente no que diz respeito às amostras nacionais, idade / nível de escolaridade dos alunos alvo, conteúdos de avaliação de aprendizagem do EuPEO e foco do ciclo do EuPEO:

1. **Amostra Nacional** - Embora o número de países dependa diretamente da EUPEA como Coordenação Central, o número de escolas, professores e alunos em cada país deve ser discutido e acordado entre a Coordenação Central e os Coordenadores das Equipas Nacionais para cada implementação do EuPEO.
2. **Idade e nível de escolaridade dos alunos alvo** - É também importante considerar que o projeto EuPEO foi desenvolvido com o objetivo de recolher informação sobre o **último ano de escolaridade obrigatória** em cada país, dado que se concordou representar o melhor critério para incluir integralmente todos os alunos (EF é uma disciplina obrigatória em toda a escolaridade obrigatória) e representa o fim da experiência de EF para os alunos, onde se espera que tenham alcançado os resultados e benefícios relevantes da EF. Para a implementação do EuPEO, a referência para a idade do aluno deve ser acordada.
3. **Conteúdos de avaliação de aprendizagens no EuPEO** - Da mesma forma, será acordado o conteúdo referente ao EuLAS-T que compreende, no momento de construção deste Manual, a Aptidão Física relacionada com a Saúde (Resistência Aeróbica e Força Explosiva) e Atividades Físicas (Jogos Coletivos, Ginástica, Atletismo)

encontradas como o conteúdo de EF mais representativo para todos os países participantes, considerando o alinhamento das perspetivas do País, Escola e Aluno (*EuPEO Intellectual Output 2*).

4. **Foco do Ciclo do EuPEO** - Por último, ao considerar a implementação do EuPEO, especialmente nos ciclos iniciais, é importante considerar se toda a estrutura do EuPEO é implementada ou apenas dimensões específicas considerando o nível de recursos e apoio de cada país para implementar os dispositivos do EuPEO.

O *EuPEO Manual for External Assessment (MEA)*<sup>2</sup> representa o primeiro passo do EuPEO e é centralmente coordenado pela *European Physical Education Association (EUPEA)*. A EUPEA supervisiona e delega a nível nacional a implementação do EuPEO dentro dos próprios estatutos e orgânica da associação.

O EuPEO *MEA* inclui dois processos metodológicos fundamentais (figure 1):

- O *European Country Questionnaire*<sup>3</sup> (com o *National External Learning Assessment System Inventory*<sup>4</sup>) ([section 1.1](#));
- A implementação e integração das bases de dados do *EuPEO Toolkit for Internal Monitoring (TIM)* a nível nacional ([section 1.2](#)).

Como ponto de partida do EuPEO, o MEA iniciará o processo de monitorização a cada 3 anos, geralmente alinhado com o mandato da direção da EUPEA, começando em 2022-2023 com o seguinte cronograma geral (figura 2):

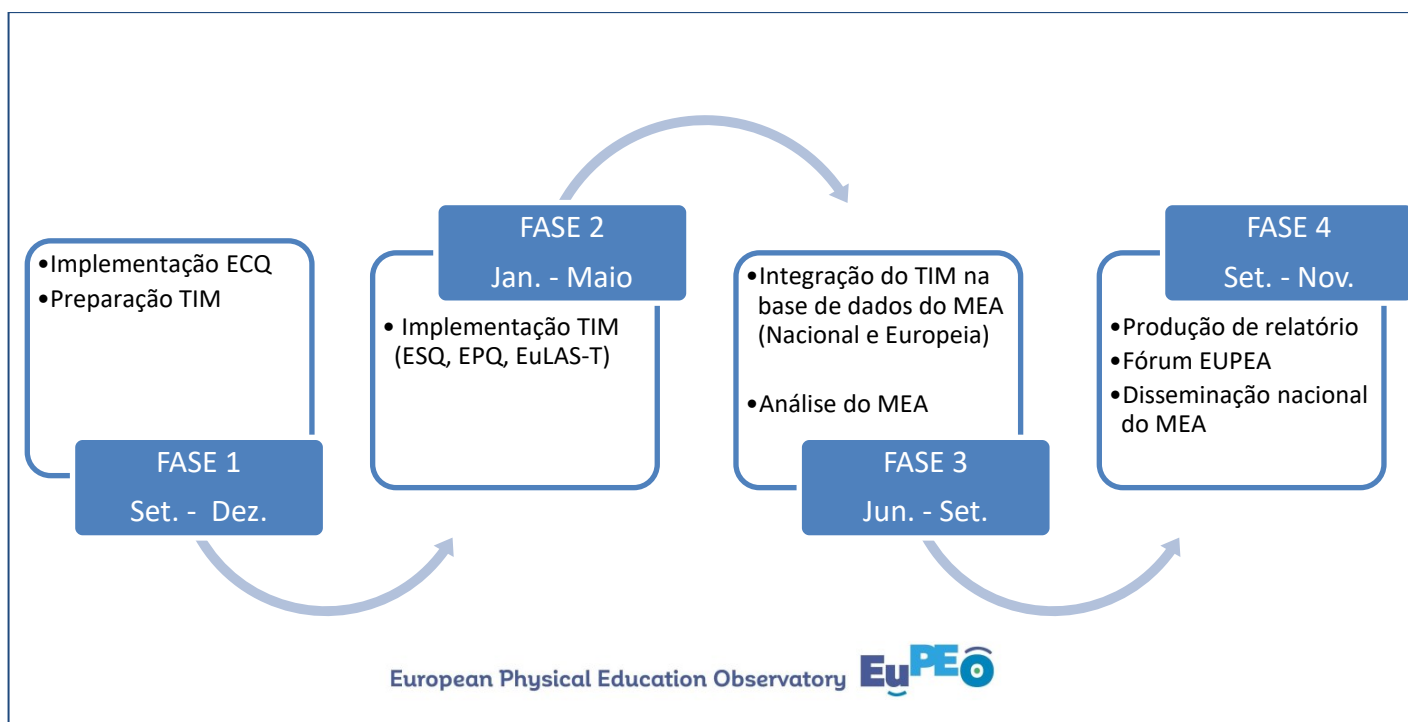
- Fase 1. Setembro a Dezembro – Implementação do ECQ e Preparação do TIM;
- Fase 2. Janeiro a Maio – Implementação do TIM;
- Fase 3. Junho a Setembro – Integração dos dados do TIM na base de dados do MEA e análise do MEA;
- Fase 4. Setembro a Novembro (Fórum EUPEA) – Construção dos relatórios do EuPEO e disseminação.

---

<sup>2</sup> em Português: Manual de Avaliação Externa das Aprendizagens

<sup>3</sup> em Português: Questionário do País

<sup>4</sup> em Português: Inventário do Sistema Nacional de Avaliação Externa das Aprendizagens



**Figura 2. Fluxo da linha de tempo do EuPEO**

Este processo resulta num fluxo de dados representado na figura 3 (valores quantitativos da amostra apresentados apenas para ilustração).

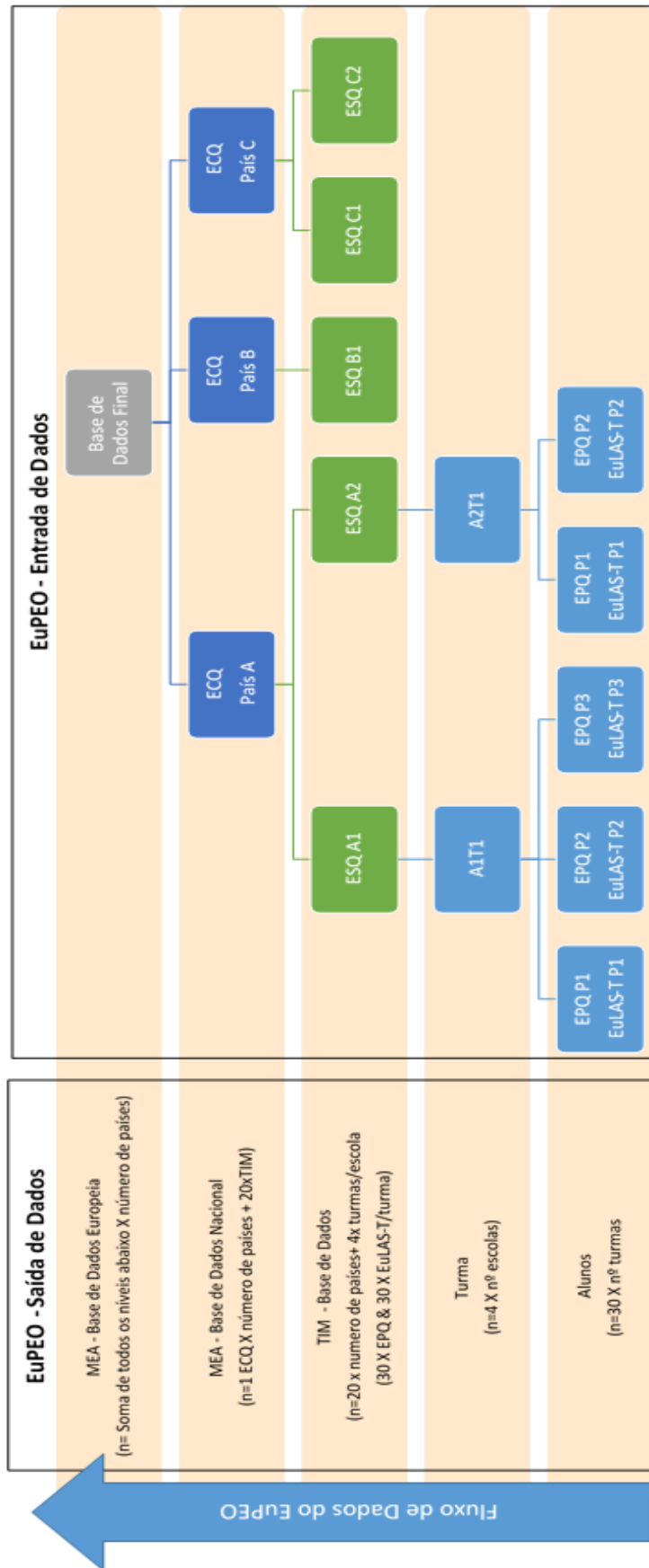


Figura 3. Fluxo de dados do EuPEO.

Para se conseguir o fluxo de dados apresentado na figura 3, diferentes instrumentos são utilizados por diferentes tipos de participantes, conforme segue na tabela 1:

**Tabela 2. Mapa de questionários e participantes do EuPEO**

<b>Instrumentos do EuPEO</b>	<b>Stakeholder Responsável pela Participação</b>
ECQ – Parte A (Contexto)	Equipa Nacional
ECQ – Parte B (EFQ)	Representante dos profissionais de Educação Física (Assistido por consultores da área da EF se possível e/ou desejável )
ESQ	Coordenador do Grupo de Educação Física (Assistido pela direção da escola e/ou órgãos de gestão)
EPQ	Aluno
EuLAS-T	Professor

Neste fluxo de dados, três estágios são essenciais, 1) entrada de dados, 2) saída de dados e 3) Produtos, como segue:

**1. Entrada de Dados:**

ECQ = Questionário do País;

ESQ = Questionário da Escola;

EPQ = Questionário do Aluno;

EuLAS-T = Questionário das aprendizagens dos alunos.

**2. Saída de Dados:**

TIM Escola = Base de dados comparativa por turma e com contexto escolar;

MEA Nacional = Base de dados comparativa por jurisdições nacionais ou regiões e escolas;

MEA Europeu = Base de dados comparativa por região europeia e país.

**3. Produtos nucleares:**

TIM = Relatório do aluno, Relatório da turma, Relatório da Escola;

MEA Nacional= Relatório comparativo por escola e regiões ou jurisdições, relatório nacional global;

MEA Europeu = Relatório comparativo por país e região europeia , relatório europeu global.

Um “sistema integrado de suporte online contínuo” estará em vigor para apoiar a implementação do MEA e do TIM como etapas fundamentais do processo EuPEO. Este consiste num sistema online de acesso aberto (por exemplo, Microsoft Teams, Slack, etc.) compartilhado por todas as equipas nacionais e a EUPEA com os seguintes elementos para o MEA:

- Versões digitais e impressas do MEA e respetivos *frameworks* e questionários;
- Tutoriais de participação no questionário *online*;
- Fórum de suporte *online*.

### 1.1. European Country Questionnaire<sup>5</sup> (com o National External Learning Assessment System Inventory<sup>6</sup>)

O Questionário EuPEO para o País [EuPEO Country Questionnaire (ECQ)] é apresentado no formato de questionário *online* e traduzido para a língua nativa. Este é respondido pelo representante nacional da Educação Física sobre o estado de desenvolvimento e estatuto da Educação Física a nível nacional. No sentido de monitorizar a qualidade da Educação Física e os resultados de aprendizagem, o MEA integra dois instrumentos-chave - o *EuPEO Country Questionnaire (ECQ)* e o *EuPEO National Learning Assessment System Inventory (NELAS)* – num total de cinco componentes:

**Part A** (a ser completada pela equipa nacional)

- 1) **Dimensão do contexto cultural** - Inclui uma categoria com cinco conjuntos de indicadores que representam a contextualização do país.

**Part B** (a ser completada pelo representante dos profissionais de EF)

- 2) **Dimensão das Políticas governamentais para a Educação Física** – inclui duas categorias (“existência” e “suporte”) com dois indicadores sobre políticas centrais e específicas acerca da Educação Física.
- 3) **Dimensão da formação de professores** – inclui três categorias (formação inicial, indução, formação contínua) com um total de oito indicadores que representam o contínuo de formação de professores de Educação Física no país.
- 4) **Dimensão do corpo docente** - inclui uma categoria de dados sociodemográficos com dois conjuntos de indicadores (número e distribuição) para representação do contexto do corpo docente de Educação Física.
- 5) **Dimensão de flexibilidade curricular** - inclui um total oito categorias, duas para o ECQ (educação física e desporto escolar) e seis categorias para o NELAS (informação geral, presença e domínios de

<sup>5</sup> em português: Questionário EuPEO para o país

<sup>6</sup> em português: Sistema Nacional de Avaliação Externa das Aprendizagens (inventário)



aprendizagem, dados sobre implementação de sistemas de avaliação externa por domínios de aprendizagem - físico, psicológico, social, cognitivo) para representação da Educação Física, Desporto Escolar e outras formas de Atividade Física e processos de avaliação externa.

### 1.1.1. Processo de Amostragem

O processo de amostragem será organizado e executado pelas diferentes equipas nacionais do EuPEO nos seus países, durante o início da fase 1 do EuPEO.

O processo de amostragem necessita de considerar e incluir a organização do sistema educativo do país, considerando-se que alguns países possuem uma única autoridade educativa centralizada enquanto outros, autoridades educativas distribuídas pelo território nacional, resultando em diferentes sistemas de Educação Física numa mesma jurisdição, estado ou ao nível da província (e.g. Reino Unido, Suíça, Alemanha, Espanha). A consideração destas diferenças pode implicar que seja necessário o preenchimento de mais do que um ECQ e, desta forma, o recrutamento de mais do que um representante nacional da Educação Física para participação no EuPEO.

O ECQ é dividido na Parte A (ECQ-A) e na Parte B (ECQ-B), onde:

- A parte A refere-se aos dados do contexto cultural do país, a serem recolhidos e inseridos pela Equipa Nacional;
- A parte B refere-se aos dados sobre a Educação Física, a serem recolhidos pelo representante nacional participante.

Com a finalidade de obtermos oportunidades de comparação equivalentes entre as diferentes entradas nacionais em toda a Europa, o ECQ-B será preenchido por um representante nacional relevante, selecionado da associação profissional de EF (até agora referido como "participante ECQ-B"), externo à Equipa Nacional EuPEO .

Como a quantidade de dados a serem recolhidos é considerável e nem todas as informações podem estar disponíveis numa única fonte, é recomendado que o participante no ECQ-B consulte todos ou alguns das seguintes figuras:

- um membro de uma unidade de investigação de EF no ensino superior,
- um membro da autoridade governamental / ponto focal de monitorização da educação física ou estatísticas do governo central,
- um especialista sénior em avaliação, investigador em Educação Física.

Este processo de consulta pode ser reportado no final do ECQ e é fortemente incentivado para garantir uma maior fiabilidade e representatividade dos dados disponibilizados.

Para melhor implementar a fase de amostragem, o seguinte Protocolo de Contacto de Amostragem deve ser considerado, assumindo que toda a preparação necessária é feita pela Equipa Nacional (tabela 3).

**Tabela 3. Protocolo de contacto da Amostra (MEA)**

<b>Protocolo de Contacto da Amostra para a Equipa Nacional (Início da fase 1 do EuPEO)</b>		
<b>Passo</b>	<b>Finalidade</b>	<b>Ação</b>
1	Permitir que o participante reveja o ECQ e prepare questões/preocupações/desafios.	Enviar o MEA por e-mail com anexo da versão impressa em pdf. do ECQ-B.
2	<p>Apresentar os objetivos do EuPEO, expectativas e necessidades do participante para maximizar o seu envolvimento.</p> <p>Apresentar disponibilidade para suporte contínuo e encaminhar o participante para o Sistema Integrado de Suporte Contínuo <i>Online</i>.</p> <p>Confirmar o consentimento pessoal.</p> <p>Abordar questões/preocupações/desafios para a solução de problemas, com a finalidade de maximizar a qualidade e representatividade dos dados.</p>	<p>Conduzir e marcar uma reunião com os participantes, preferencialmente em formato presencial, mas considerando a possibilidade de um formato <i>online</i>, se necessário.</p> <p>Discutir para antecipar problemas, respondendo a perguntas críticas do participante para evitar e minimizar valores ausentes ou desnecessários.</p>

### 1.1.2. Recolha de Dados

A recolha de dados do ECQ deve ser desenvolvida até ao final da 1ª Fase do EuPEO.

A Equipa Nacional irá compilar e inserir os dados relativos à dimensão do contexto cultural (ECQ-A), considerando a possibilidade e necessidade de organização dos dados de forma diferente da solicitada pelo EuPEO, quando tal for possível.

A Equipa Nacional deve preparar, facilitar e apoiar a recolha de dados do participante no ECQ-B, que por sua vez poderá ser auxiliado por consultores.

Para o participante do ECQ-B, o preenchimento do questionário através de um *link online* deve ser preferencial, visto existir uma lógica por detrás do questionário (equações de relevância) que permite a visualização apenas das questões relevantes para o participante, de acordo com as respostas fornecidas. No entanto, é possível utilizar a versão impressa em pdf., previamente distribuída ao participante e que deverá ser devolvida Equipa Nacional caso seja utilizada.

Para a participação no ECQ-B deve-se considerar que em países onde seções específicas não se aplicam, estas não carecem de ser entregues ou preenchidas pelo participante. No caso de preenchimento da versão em papel pelo

---

participante do ECQ-B, caberá à Equipa Nacional garantir a entrada da informação na base de dados, dentro do prazo estabelecido.

No caso de os dados se encontrarem indisponíveis ou desatualizados a Equipa Nacional e/ou o participante no ECQ-B devem confirmar junto da entidade responsável pela gestão de dados a nível nacional (e.g. Direção Geral de Educação, Direção Geral de Estatística da Educação e Ciência) a disponibilidade dos dados mais recentes, antes da validação da resposta. Se a situação permanecer durante o cronograma de conclusão do ECQ, então o “**NDA**” (*No Data Available*) deve ser marcado para a ausência de dados, ou a nota “*desatualizado*” e o ano do relatório/base de dados consultado deve ser relatado no campo aberto da secção.

**A Equipa Nacional deve promover pelo menos uma reunião *Online* com o participante, durante a fase de recolha de dados do ECQ, com o objetivo de verificar problemas críticos no processo e apoiar soluções.**

A Equipa Nacional é responsável por validar os dados carregados para a base de dados do EuPEO.

Os membros nacionais do projeto EuPEO terão o direito de selecionar e contactar especialistas seniores o MEA para entradas de dados.

No final do processo de recolha de dados do ECQ será solicitado ao participante do ECQ-b que avalie o processo desde a amostragem até á finalização da recolha de dados. A Equipa Nacional para o EuPEO será responsável por enviar o **Questionário de avaliação do ECQ** ao participante no ECQ-B e assegurar o seu preenchimento no prazo estabelecido.

O Questionário de avaliação do ECQ existe em formato *online* e é gerido pela coordenação do EuPEO. A Equipa Nacional tem acesso imediato aos dados retirados do questionário de avaliação.

## 1.2. Preparação, Recolha de Dados e Integração do TIM

Adicionalmente ao ECQ serão recolhidos no país, dados de nível escolar através da aplicação dos questionários ESQ, EPQ e EuLAS-T que posteriormente integrarão a base de dados central no formato cav. (SPSS) e xls. (excel).

A coordenação do EuPEO irá providenciar as bases de dados, os produtos (resultados) e o layout para desenvolvimento do relatório nacional de cada equipa nacional.

### 1.2.1. Preparação do TIM

Um pré-requisito para a recolha (Fase 2 do EuPEO) e integração de dados do TIM (Fase 3 do EuPEO) será o assumir de responsabilidades pelas equipas nacionais no que respeita à fase de preparação (Fase 1 do EuPEO), através da implementação completa do “protocolo de contacto” e do “processo de refinamento cultural”.

O *protocolo de contacto da amostra do TIM* (tabela 3) deverá ser aplicado por todas as equipas nacionais para que as escolas participantes sejam totalmente informadas sobre os objetivos, processo, expectativas e valor adicional da sua participação motivada com o TIM.

O *processo de refinamento cultural* (tabela 4) poderá ser desempenhado para as Equipas Nacionais que encontrem relevância neste procedimento no sentido de assegurar que os participantes nacionais percebem a relevância cultural da informação que é apresentada, potenciando o seu envolvimento no processo de recolha de dados.

**Tabela 4. Protocolo de contacto da amostra do TIM.**

<b>Protocolo de contacto da amostra do TIM da Equipa Nacional para as escolas participantes (até metade da primeira fase do EuPEO)</b>		
<b>Passo</b>	<b>Finalidades</b>	<b>Ações</b>
1	Garantir todas as ações preparatórias para a eficiência do protocolo e implementação do processo EuPEO.	<p>a) Comece e/ou continue a divulgação do EuPEO nas redes sociais, para sensibilizar para a temática e promover o envolvimento.</p> <p>b) Assegure todos os procedimentos éticos de acordo com as leis e requisitos nacionais. Em especial, para escolas públicas, onde o sistema é regulado centralmente, garantir o contato adequado e o apoio da Autoridade Educativa Nacional ou Regional.</p> <p>c) Estructure o processo de participação no euPEO como processo de desenvolvimento profissional contínuo formal ao longo do ano letivo, para todos os professores da escola, incluindo as atividades principais:</p> <ul style="list-style-type: none"> <li>- Workshop preparatório;</li> <li>- Workshops de acompanhamento para feedback e apoio contínuo durante a recolha de dados, num mínimo de 2 momentos bem espaçados para as escolas escolherem pelo menos 1;</li> <li>- Recolha de dados para uma representação da Educação física a nível escolar;</li> </ul>

		<ul style="list-style-type: none"> <li>- Análise de dados e construção de relatórios para tomada de decisão no sentido do desenvolvimento da disciplina de Educação Física;</li> <li>- Reflexão crítica para avaliação do processo do EuPEO;</li> <li>- <i>Wokshop</i> de conclusão (disseminação).</li> </ul> <p>d) Recolha de todos os contactos relevantes (diretores, coordenadores de departamento de EF).</p> <p>e) Impressão de cópias do TIM, se necessário.</p>
2	Permitir que o participante reveja o TIM e prepare perguntas/preocupações/desafios.	Enviar o TIM por e-mail e anexar a versão em pdf. para impressão.
3	<p>Apresentar os objetivos do EuPEO, expectativas e necessidades do participante para maximizar o seu envolvimento.</p> <p>Apresentar disponibilidade para suporte contínuo e encaminhar o participante para o Sistema Integrado de Suporte Contínuo Online.</p> <p>Confirmar o consentimento Informado para participação no ESQ.</p> <p>Abordar questões/preocupações/desafios para a solução de problemas, com a finalidade de maximizar a qualidade e representatividade dos dados.</p>	<p>Conduzir e resumir uma reunião (workshop preparatório) com os participantes.</p> <p>Discutir para antecipar problemas, respondendo a perguntas críticas do participante para evitar e minimizar valores ausentes ou desnecessários.</p>
4	Atribuição dos códigos do TIM	<p>a) Recolher todos os consentimentos informados de alunos e professores (até final da fase do EuPEO) que irão completar o EPQ e o EuLAS-T.</p> <p>b) Atribuir os códigos aos professores e alunos da turma, utilizando o Pacote de Códigos do EuPEO no apêndice (consulte o TIM para obter informações detalhadas sobre o processo).</p>

**Tabela 5. Processo de Refinamento Cultural (TIM)**

<b>Processo de Refinamento Cultural do TIM da Equipa Nacional para as Escolas Participantes (até o final da primeira fase do EuPEO)</b>		
<b>Passo</b>	<b>Finalidades</b>	<b>Ações</b>
1	Recolher dados sobre questões linguísticas/culturais a serem abordadas.	As Equipas Nacionais entrarão em contacto com um pequeno conjunto de membros representativos de todas as partes interessadas envolvidas (por exemplo, 2 coordenadores de departamento de EF, 2 professores, 4 alunos) para participar numa discussão crítica sobre a

		<p>sensibilidade linguística/cultural de cada questionário (ESQ, EuLAS-T, EPQ).</p> <p>Cada conjunto de participantes pode ser contactado para participar via entrevista ou grupo focal. A estes deve ser solicitado que simulem a entrada de dados no respetivo questionário e os seus próprios computadores para garantir que todos os aspetos técnicos da participação estão operacionais, bem como recolher o seu feedback sobre a experiência de conclusão do questionário.</p> <p>Durante cada sessão o instrumento em questão será analisado e discutido com o respetivo conjunto de representantes.</p> <p>As perceções de cada sessão serão registadas em ata e acordadas por todos os envolvidos.</p>
2	Compilar dados e enviar problemas e soluções específicas	<p>Relatar apenas questões/elementos mencionados pelos participantes.</p> <p>Para cada questão levantada pelos participantes, identificar:</p> <ul style="list-style-type: none"> <li>- Código de questão;</li> <li>- Assunto;</li> <li>- Solução.</li> </ul> <p>Considerar cuidadosamente que qualquer refinamento deve ser feito apenas a partir de uma terminologia cultural ou perspectiva de compreensão, sem comprometer a validade do construto.</p>
3	Adaptação e publicação do instrumento	<p>A coordenação central fará as atualizações necessárias e irá enviá-las às Equipas Nacionais para verificação final.</p>

### 1.2.2. Recolha de Dados do TIM

Para facilitar todo o processo do TIM, da fase 1 à fase 2 do EuPEO, a Equipe de Coordenação do EUPEO é responsável por:

- Atualizar os instrumentos do TIM com recurso ao Protocolo de Refinamento Cultural;
- Organizar os questionários online e as bases de dados;
- Fornecer feedback regular às Equipas Nacionais a cada dois meses;
- Manter o Sistema integrado de apoio online.

A Equipa Nacional oferecerá apoio contínuo aos participantes do TIM.

### 1.2.3. Integração do TIM no MEA

A Equipa Nacional irá passar para a fase 3 do EuPEO em direção à integração dos dados do TIM na base de dados nacional que por sua vez será integrada numa base de dados europeia pela coordenação central.

A Equipa Nacional irá inicialmente calcular as variáveis pendentes da base de dados nacional, numa folha de excel separada, disponibilizada pela coordenação central. As variáveis identificadas são:

- **Contexto regional (ESQ)** - considerando que as escolas irão referir a sua região como uma resposta aberta, esta informação necessitará de ser agrupada pela Equipa Nacional segundo a tipologia NUTS-3 ([Urban-rural typology of NUTS-3](#)), comum a todos os países da Europa (Eurostat), para que seja possível distinguir diferenças regionais nos resultados. Este processo requer a criação da variável “NUT-3” pela Equipa Nacional, durante o tratamento de dados, para objetivamente classificar as escolas como pertencentes a áreas rurais ou urbanas;
- **Horas não letivas (ESQ)** - subtraindo as horas letivas às horas de trabalho totais;
- **Autoconceito físico global (EPQ-EuLAS-P)** - calculada através média de todas as respostas aos itens;
- **Conversão da área da aptidão física (EuLAS-T)** – através dos resultados do teste comparativamente com os critérios do mesmo, quer de acordo com a tabela de referência nacional (se existente) ou através de comparação com outra tabela de referência acordada entre a equipa nacional e a coordenação central (e.g. *fitnessgram*) nos casos onde não exista referências nacionais.

A Equipa Nacional é então responsável por verificar e validar os dados nacionais, após o envio da Equipa de Coordenação do EuPEO. Particularmente, a identificação de *outliers* incoerentes é de importância crítica para garantir que os dados não se tornem artificialmente deturpados (por exemplo, mais horas de EF relatadas por um aluno do que aquelas relatadas pela classe geral).

### 1.3. Análise de Dados e Relatório do MEA

Após a conclusão do ECQ e a integração dos dados nacionais do TIM, existem as etapas de análise (Fase 3 do EuPEO) e de disseminação (Fase 4 do EuPEO), que se encontram descritas em 1.3.1 e 1.3.2.

Como um elemento pré-requisito para estas fases é importante considerar-se o mapa horizontal do *framework* do EuPEO que intersecta os diferentes questionários do EuPEO para que a análise possa abarcar verdadeiramente diferentes níveis sistémicos de cada dimensão na medida do possível e relevante (tabela 5).

Tabela 6. Mapa do Framework do EuPEO

<i>Questionário</i> <i>Dimensões do framework</i>	ECQ (com o NELAS)	ESQ	EPQ (com o EuLAS-P)	EuLAS-T
Políticas Nacionais para a EF	X			
Flexibilidade Curricular	X	X	X	X
Recursos		X	X	
Corpo Docente	X	X		
Formação de professores	X			
Parcerias comunitárias		X		

### 1.3.1. Análise de Dados

O processo de análise de dados do MEA (fase 3 do EuPEO) está direcionado para os níveis nacionais e europeu, preparado, organizado e supervisionado pela equipa de coordenação do EuPEO.

A nível nacional é importante alertar e tratar a ausência dos dados como um resultado em si mesmo que deve ser analisado no sentido de sugerir uma recomendação aos órgãos responsáveis.

A Equipa de Coordenação do EuPEO irá partilhar as bases de dados nacionais de todos os questionários (ECQ, ESQ, EPQ, EuLAS-T) com as Equipas Nacionais antes do processo de análise dos resultados europeus.

As Equipas Nacionais, ao receberem a sua base de dados nacional, ficam encarregadas de:

- Dividir a base de dados nacional em bases de dados Escolares, de acordo com o modelo automático do Excel;
- Envio da base de dados da escola para cada escola participante;
- Analisar a avaliação do processo e os dados como produto;
- Executar uma análise de nível nacional e preencher o modelo de relatório nacional.

A equipa de coordenação do EuPEO e os coordenadores das equipas nacionais irão analisar multilateralmente todos os dados resultantes dos questionários de avaliação de processo do EuPEO a nível Europeu.

A análise de dados deve ser compilada a diferentes níveis, de acordo com a análise que está a ser realizada a nível nacional ou europeu:

- Média a nível do país;



- Média a nível europeu vs. média a nível do país.

Por defeito, a análise descritiva é o foco principal de análise a nível nacional e europeu.

Dependendo dos resultados (grupos de) países específicos no que diz respeito às dimensões e/ou categorias do EuPEO podem ser destacados como estudos de caso.

### 1.3.2. Feedback e Relatório

Os processos de feedback e relatório ocorrem na última fase do EuPEO (Fase 4), culminando no Fórum EUPEA (normalmente em novembro) e depois dando seguimento a um evento nacional em cada país.

Cada Equipa Nacional, depois de analisar a respetiva base de dados nacional enviada pela Equipa de Coordenação EuPEO, é responsável por:

- Enviar a base de dados no modelo automático de Excel para todas as escolas participantes;
- Submeter o relatório nacional à equipa de coordenação do EuPEO;
- Divulgar o relatório nacional em eventos, publicações e redes sociais.

A Equipa de coordenação do EuPEO irá preparar o relatório final com dados europeus e de comparação entre países, com base nos dados reportados nos relatórios nacionais e serem enviados pelas equipas nacionais e com base nos dados dos questionários de avaliação de processo do EuPEO.

Além dos dados quantitativos, os dados qualitativos relacionados às dimensões / categorias devem ser selecionados e documentados de forma anónima.

Antes da aprovação final dos relatórios, os seguintes processos necessitam de ser concluídos bilateralmente entre a equipa de coordenação do EuPEO e o respetivo coordenador da equipa nacional.

- Acordo sobre a análise dos dados decorrentes do questionário de avaliação e de melhorias futuras;
- Acordo sobre os relatórios nacionais.

O relatório final do EuPEO só será divulgado após um acordo multilateral entre a equipa de coordenação do EuPEO e o coordenador da equipa nacional.

Os relatórios nacionais e europeus devem ser redigidos nas línguas nacionais do EuPEO (en, fr, de, pt, hu, sl, cs) para que a informação presente seja transmitida aos participantes/partes interessadas de forma mais eficiente / em cada



---

país. Uma versão em inglês, comum numa UE inclusiva, deverá também ser redigida. Todos os relatórios e bases de dados do EuPEO serão disponibilizados online e em acesso aberto nos sites e redes sociais das equipas nacionais, da EUPEA e na plataforma do EuPEO.

## 2. Apêndices

1. FAQs
2. EuPEO Lista de verificação do cronograma para a Equipa Nacional
3. EuPEO Frameworks e questionários

### 1. FAQs

Questão	Resposta
<b>A participação no EuPEO é obrigatória?</b>	Não. As equipas nacionais do EuPEO anunciam uma “chamada aberta para participação” e fazem o contacto direto com as direções de escola através dos seus diretores e coordenadores de departamento de EF para os convidar a participar no EuPEO numa base voluntária.
<b>O EuPEO é aprovado?</b>	O EuPEO é formalmente aprovado pela Associação Europeia de Educação Física a nível internacional. O endosso nacional é variável em cada país, geralmente pela autoridade educativa (e.g. Direção Geral de Educação, em Portugal) e sempre pela associação profissional de educação física ou um representante nacional da EUPEO.
<b>A participação no EuPEO é gratuita?</b>	Sim, para todas as escolas, alunos e professores. As Equipas Nacionais necessitam de garantir um nível adequado de recursos financeiros para garantir a implementação do EuPEO.
<b>O que acontece com os dados que forneço ao EuPEO?</b>	Todos os dados são anónimos e confidenciais por meio de um Sistema de códigos atribuídos a escolas, professores e alunos uma vez que todos os dados são recolhidos num conjunto de bancos de dados para serem disponibilizados em acesso aberto, ou seja, para serem disponibilizados publicamente para que qualquer pessoa que deseje explorar e conduzir investigação adicional através das bases de dados do EuPEO. Estas bases de dados mantêm todo o anonimato e confidencialidade.
<b>Como posso obter mais informações sobre o EuPEO?</b>	As informações sobre o EuPEO podem ser obtidas diretamente na <i>webpage</i> ( <a href="http://www.eupeo.eu">www.eupeo.eu</a> ) e através do email da EUPEA ( <a href="mailto:info@eupea.com">info@eupea.com</a> ). Para questões sobre a implementação nacional, aqueles com interesse devem entrar em contacto com a equipa nacional identificada para cada ciclo do EuPEO no site oficial do Observatório.

## 2. Timeline do EuPEO – Checklist da Equipa Nacional

Complete a coluna “Estado” com: “Em preparação”, “Em progresso” ou “Completo”. Use a coluna “Observações” para notas relevantes e questões emergentes ao longo do processo.

Fase do EuPEO	Objetivos	Tarefas	Calendarização geral	Estado	Observações
1 (Set.- Dez.)	Implementação do ECQ	<a href="#">Protocolo de amostragem do MEA</a>	Set.		
		ECQ-A	Out-Dez.		
		ECQ-B	Out-Dez.		
		Avaliação do ECQ	Dez.-Jan.		
	Preparação do TIM	EuPEO Announcement/Open Call	Set.		
		<a href="#">Protocolo de Amostragem do TIM</a>	Set.-Out.		
<a href="#">Diretrizes de Refinamento Cultural</a>		Nov.-Dez.			
2 (Jan.- Maio)	Implementação TIM	ESQ	Jan.-Mar.		
		EPQ	Abr-Maio		
		EuLAS-T	Abr.-Maio		
		Avaliação do TIM	Maio-Jun.		
3 (Jun.- Set.)	Integração de dados do TIM	<a href="#">Calculation of Outstanding Variables</a>	Jun.		
		Validação da Base de dados	Jul.		
	Análise do MEA	Análise de Dados Nacionais	Ago.-Set.		
4 (Set.- Nov.)	Relatório do EuPEO e Disseminação	Relatório Excel para a Escola	Set.		
		Relatório Nacional do EuPEO para a EUPEA	Set.		
		Disseminação do Relatório Nacional	Out.-Nov.		
		Evento Internacional de disseminação do EuPEO	Nov.		

### 3. EuPEO Frameworks e Questionários

- A. EuPEO Country Questionnaire (ECQ) Framework
- B. EuPEO School Questionnaire (ESQ) Framework
- C. EuPEO Pupil Questionnaire (EPQ) Framework
- D. EuPEO Learning Assessment System – Teacher (EuLAS-T) Framework

#### A. EuPEO Country Questionnaire (ECQ) Framework

Tema	Categorias	Indicadores	Questões Principais
	(Secção)	(Grupos de Questões)	
1. País	1. Caracterização do Contexto	1. Identificação do país	5
		2. Níveis de Ensino Obrigatórios	
		3. Número de Escolas	
		4. Distribuição de Escolas	
		5. Número e distribuição de alunos	
2. Políticas nacionais para a Educação Física	1. Existência	1. Existência	1
	2. Apoio	1. Tipo e nível de apoio	1
3. Classe profissional docente	1. Dados demográficos dos professores de EF	1. Número	1
		2. Distribuição	6
4. Formação de professores <i>Formação inicial de professores / Indução / Desenvolvimento Profissional Contínuo</i>	1. Formação Inicial de Professores	1. Qualificações Profissionais / académicas	2
		2. Competências profissionais	1
		3. Estágio Pedagógico	1
		4. Formadores	2
	2. Indução	1. Presença / Estatuto legal e estrutura	1
		2. Formadores	2
	3. Desenvolvimento Profissional Contínuo	1. Presença / Estatuto legal	3
2. Formadores		1	
5. Flexibilidade curricular <i>Educação Física/ Desporto Escolar/ Outras formas de Atividade Física</i>	1. Educação Física	1. Organização do Currículo	5
		2. Conteúdos	2
		3. Avaliação e classificação	5
		4. Nomenclatura da disciplina	1
		5. Princípios pedagógicos	2
		6. Tempo alocado	2
	2. Desporto Escolar	1. Organização	4
		2. Tempo, atividades, provisão, participação	1
		3. Competição	4
	3. Outras formas de Atividade Física	1. Pós-Escola - Atividade extracurricular	3
	<b>Soma</b>		



---

## A. Questionário EuPEO para o País (ECQ)

### INTRODUÇÃO

Prezado representante Nacional dos profissionais de Educação Física,

Este questionário será incluído como parte do futuro *EuPEO - European Physical Education Observatory*, um projeto do Programa Erasmus+ Sport. Portugal está entre os nove países integrados no projeto (Alemanha, Suíça, Eslovénia, República Checa, Hungria, França, Irlanda e Holanda). O EuPEO visa caracterizar a Educação Física, o Desporto Escolar e outras formas de Atividade Física Escolar em cada país membro da *European Physical Education Association (EUPEA)*.

A **Faculdade de Motricidade Humana - Universidade de Lisboa (FMH-UL)** e a **Sociedade Portuguesa de Educação Física (SPEF)** são os responsáveis pela coordenação do projeto, assim como pelo trabalho sobre os dados, produtos e disseminação do projeto, em Portugal e na Europa.

Na qualidade de responsável da associação profissional/científica que representa (membro da EUPEA), pedimos-lhe que responda às seguintes questões. A sua cooperação é crucial para o sucesso deste projeto e para a promoção de uma Educação Física de qualidade na Europa.

Muito obrigado pela colaboração!

---

### Confirmação do Consentimento Informado (ICC)

***Ao clicar no botão “aceito” está a indicar que:***

- Leu a “ficha de informação suplementar ao consentimento informado”, incluindo a informação referente às condições da sua participação.

- Aceita voluntariamente participar no estudo.

Por favor, escolha uma das seguintes opções: \_\_\_ Aceito \_\_\_ Não aceito

---

\* O apoio da Comissão Europeia à produção desta publicação não constitui um endosso dos conteúdos que refletem apenas os pontos de vista dos autores. A Comissão não pode ser responsabilizada por qualquer utilização que possa ser feita das informações nele contidos.

Temas	Categories	Indicadores	Códigos de Questões	Questões/Opções de resposta			
	(Secção)	(Grupos de Questões)					
1. País	1. Caracterização do contexto	1. País ID	CID	Identificação do País			
		2. Níveis de Ensino Obrigatórios	CEL	Níveis de Ensino Obrigatórios a. Educação Pré-escolar b. 1º Ciclo Ensino Básico c. 2º e 3º Ciclo Ensino Básico d. Ensino Secundário			
		3. Número de Escolas	NS	Número de Escolas a. Educação Pré-escolar b. 1º Ciclo Ensino Básico c. 2º e 3º Ciclo Ensino Básico d. Ensino Secundário			
		4. Distribuição de escolas	BSGDS	<b>Distribuição de escolas quanto à dependência do Estado</b> Onde não existirem dados disponíveis, por favor escreva o código "NDA" para "No Data Available".			
				Público	Privado	Urbano ou suburbano	Rural
		Educação Pré-escolar					
1º CEB							
2º e 3º CEB							
Ensino Secundário							
	5. Número e distribuição dos alunos	NDS	<b>Número de alunos</b> Onde não existirem dados disponíveis, por favor escreva o código "NDA" para "No Data Available".				
			Raparigas	Rapazes			
Educação Pré-escolar							
1º CEB							
	2º e 3º CEB						
	Ensino Secundário						
	Notass 1-5	CCNotes	<b>Nota:</b> Por favor, caso pretenda, indique qualquer comentário relacionado com os itens 1-5 no espaço disponibilizado.				
2. Políticas nacionais para a Educação Física	1. Existência	1. Existência	PENSE1	1. Além do Programam Nacional de Educação Física (PNEF), existe outro documento que se possa constituir como uma política nacional para (ou incluindo) a Educação Física? (Sim/Não)			
	2. Apoio	1. Tipo e Nível de Apoio	PENSLS1	1. Considerando a documentação sobre as políticas relacionadas com a Educação Física do seu país, na sua			

				<p>opinião, qual o nível de apoio às diferentes formas de desenvolvimento dessas políticas?</p> <p>Por favor classifique os itens seguintes:</p> <p>0 = Não está presente, 1 = Apoio muito baixo, 2 = Apoio baixo, 3 = Apoio médio, 4 = Elevado apoio, 5 = Apoio muito elevado.</p> <p>a. Desenvolvimento Profissional Contínuo.                  b. Consultoria sobre questões profissionais.                  c. Plataforma digital com documentos e informação para apoio ao desenvolvimento de uma estratégia nacional.                  d. Desenvolvimento de um enquadramento legal.                  e. Plano para adesão às atividades físicas e desportivas extracurriculares.                  f. Recomendações para a cooperação com o sector da saúde.                  g. Sistema de monitorização dos resultados de aprendizagem.                  h. Diretrizes para projeção de pavilhões desportivos escolares e melhoria nos equipamentos desportivos e infraestruturas.                  i. Sistema de avaliação para escolas sobre os resultados e o desenvolvimento da EF e do DE.                  j. Outra: _____</p>																												
3. Classe Profissional Docente	1. Dados demográficos dos Professores	1. Número	TDN1	<p>1. Por favor, indique o intervalo em que se situa o número de <b>professores especialistas de Educação Física</b>, por nível de ensino.</p> <table border="1"> <thead> <tr> <th></th> <th>0</th> <th>1-1000</th> <th>1001-2000</th> <th>2001-5000</th> <th>5001-10000</th> <th>10000+</th> </tr> </thead> <tbody> <tr> <td>1º ciclo</td> <td></td> <td></td> <td></td> <td></td> <td></td> <td></td> </tr> <tr> <td>2º e 3º ciclo</td> <td></td> <td></td> <td></td> <td></td> <td></td> <td></td> </tr> <tr> <td>Ensino secundário</td> <td></td> <td></td> <td></td> <td></td> <td></td> <td></td> </tr> </tbody> </table>		0	1-1000	1001-2000	2001-5000	5001-10000	10000+	1º ciclo							2º e 3º ciclo							Ensino secundário						
				0	1-1000	1001-2000	2001-5000	5001-10000	10000+																							
		1º ciclo																														
		2º e 3º ciclo																														
		Ensino secundário																														
2. Distribuição (Onde existem dados disponíveis)	TDD1a	<p>Por favor indique a distribuição do número total de professores especialistas de EF, por nível de ensino.</p> <p>a) Sexo: ____ Masculino; ____ Feminino</p> <p>Onde não existirem dados disponíveis, por favor escreva o código "NDA" para "No Data Available".</p>																														
	TDD1b	<p>b) Carreira: ____ Quadro permanente, ____ Contrato, ____ Temporário.</p> <p>Onde não existirem dados disponíveis, por favor escreva o código "NDA" para "No Data Available".</p>																														
	TDD1c	<p>c) Tempo horário: ____ Inteiro, ____ Parcial.</p> <p>Onde não existirem dados disponíveis, por favor escreva o código "NDA" para "No Data Available".</p>																														
TDD1d	<p>d) Habilitações: ____ Ensino Secundário; ____ Licenciatura; ____ Mestrado; ____ Doutoramento</p> <p>Onde não existirem dados disponíveis, por favor escreva o código "NDA" para "No Data Available".</p>																															



			TDD1e	e) Anos de Idade: _____ 20-30, _____ 30-40, _____ 40-50, _____ 50-60, _____ mais de 60. Onde não existirem dados disponíveis, por favor escreva o código "NDA" para "No Data Available".			
			TDD1f	f) Anos de Experiência: _____ abaixo de 1, _____ 1-10, _____ 10-20, _____ 20-30, _____ 30-40, _____ mais de 40. Onde não existirem dados disponíveis, por favor escreva o código "NDA" para "No Data Available".			
<p><b>4. Formação de Professores</b></p> <p><i>Formação Inicial/ Indução/ Desenvolvimento Profissional Contínuo</i></p>	<p><b>1. Formação Inicial de Professores</b></p>	<p><b>1. Qualificações Profissionais / Académicas</b></p>	ITEOAQ1	<p>1. Quais as habilitações académicas para o ensino da Educação Física Escolar?</p> <p>a. Exclusivamente Licenciatura em Ciências (1º Ciclo Bolonha)</p> <p>b. Exclusivamente Licenciatura em Educação (1º Ciclo Bolonha)</p> <p>c. Exclusivamente diploma de pós-graduação em Educação</p> <p>d. Exclusivamente Mestrado (2º ciclo de Bolonha)</p> <p>e. Exclusivamente Mestrado em Educação (2º ciclo de Bolonha)</p> <p>f. Licenciatura em Ciências ou Mestrado</p> <p>g. Licenciatura em Educação ou Mestrado</p>			
			ITEOAQ2	<p>2. Qual o volume mínimo de créditos requeridos para os programas de formação de professores de Educação Física?</p> <p>Mínimo _____ ECTS</p> <p><b>Nota:</b> Para os casos onde é requerido o grau de Mestre, por favor considere a soma dos créditos da licenciatura e do mestrado combinados (e.g. Bs 180 + MEd 120 = 400)</p>			
				<p><b>2. Competências Profissionais</b></p>	ITEPC1	<p>1. Quais são as competências profissionais esperadas no final da formação inicial de professores?</p> <p>(possibilidade de respostas múltiplas)</p> <p>a. Práticas de Ensino (planeamento, avaliação e intervenção)</p> <p>b. Investigação e inovação</p> <p>c. Gestão Intermédia de Escola (Coordenação do departamento de Educação Física; Gestão de instalações e equipamentos)</p> <p>d. Treino do Desporto Escolar</p> <p>e. Tutorias Educacionais</p> <p>f. Envolvimento com a comunidade (reuniões com pais, atividades escolares de relação com a comunidade)</p> <p>g. Outro:</p>	
					<p><b>3. Estágio Pedagógico/ Experiências de ensino</b></p>	ITEIP1	1. Os professores em pré-serviço têm oportunidades de prática de ensino (estágio, prática pedagógica supervisionada) durante a formação inicial de professores? (Sim/Não)
						ITEIP1a	Se sim, por favor responda às seguintes questões:

				a) Qual é o volume total de práticas de ensino durante a formação inicial? Mínimo requerido por lei _____ ECTS	
			ITEIP1b	b) Como estão as práticas de ensino organizadas: a. Dividido ao longo de todos os anos da formação inicial de professores b. Concentrado apenas no final da formação inicial de professores c. A combinação de ambos	
			ITEIP1c	c) As práticas de ensino dos professores em pré-serviço são regularmente supervisionadas por um formador de professores/especialista mentor? (Sim/Não)	
			ITEIP1d	d) Quem é legalmente responsável pelas turmas durante as práticas de ensino? a. O professor em pré-serviço b. O professor cooperante da escola c. O formador de professores da universidade	
		<b>4. Instituições de formação</b>	ITETER1	1. Que instituições são responsáveis pela formação inicial de professores? a. Instituições de Ensino Superior (IES) b. Instituições Nacionais de Formação (afetas ao Ministério da Educação) c. Organizações privadas d. Outras	
	<b>2. Indução profissional</b>	<b>1. Presença</b>		IPLS1	1. No seu país existe uma fase de indução profissional para professores de Educação Física? a. Sim, obrigatória b. Sim, recomendada c. Não
				<b>2. Estatuto legal e estrutura</b>	IPLS1a
		IPLS1b	b) Quanto tempo dura a fase de indução profissional _____ (meses)		
		IPLS1c	c) Qual a frase que melhor descreve o papel do professor durante a fase de indução profissional? a. Tem plena participação nas tarefas próprias do perfil docente b. Apenas executa tarefas específicas dentro do perfil docente, mantendo plena carga horária de ensino c. Apenas executa tarefas específicas dentro do perfil docente, possuindo redução da carga horária de ensino d. Outra		
		IPLS1d	d) Existe alguma avaliação sumativa do candidato? (possibilidade de multiplas respostas)		

		<b>3. Provisão</b>		<ul style="list-style-type: none"> <li>a. Sem avaliação sumativa final</li> <li>b. Relatório final</li> <li>c. Observação das práticas de ensino</li> <li>d. Outra</li> </ul>	
			IP1	1. Que instituição é responsável pela fase de indução profissional? <ul style="list-style-type: none"> <li>a. Instituições de Ensino Superior (IES)</li> <li>b. Instituições Nacionais de Formação (afetas ao Ministério da Educação)</li> <li>c. Organizações privadas</li> <li>d. Outras</li> </ul>	
			IP2	2. Existe um processo de mentoria durante o período de indução profissional? (Sim/Não)	
			IP2YESa	a) Se sim, quem é responsável pelo processo de mentoria? <ul style="list-style-type: none"> <li>a. Professor de Educação Física da escola</li> <li>b. Outro professor da escola</li> <li>c. Formador de professores da universidade</li> <li>d. Outro</li> </ul>	
	<b>3. Desenvolvimento profissional contínuo</b>	<b>1. Presença / Estatuto legal</b>		CPDLS1	1. A formação contínua é obrigatória para professores de Educação Física em serviço? (Sim/Não)
				CPDLS1YESa	a) Se sim, o professor tem de frequentar quantas horas de formação contínua obrigatória por ano? _____ horas
				CPDLS2	2. Como são definidos os tópicos de formação contínua? (possibilidade de múltiplas respostas) <ul style="list-style-type: none"> <li>a. pelo fornecedor do serviço</li> <li>b. pelos professores</li> <li>c. pelo fornecedor do serviço, de acordo com as necessidades dos professores</li> </ul>
				CPDLS3	3. Quais são os formatos de formação contínua? (possibilidade de múltiplas respostas) <ul style="list-style-type: none"> <li>a. Cursos de curta duração</li> <li>b. Workshop</li> <li>c. Módulos de formação</li> <li>d. Investigação-ação</li> <li>e. Outras</li> </ul>
		<b>2. Provisão</b>		CPDPr1	1. Que instituições providenciam formação contínua a professores de Educação Física? (possibilidade de múltiplas respostas) <ul style="list-style-type: none"> <li>a. Instituições de Ensino Superior (IES)</li> <li>b. Instituições Nacionais de Formação (afetas ao Ministério da Educação)</li> <li>c. Centros de formação das escolas/agrupamentos</li> <li>d. Organizações privadas</li> <li>e. Outras</li> </ul>
	<b>5. Flexibilidade</b>	<b>1. Educação Física</b>	<b>1. Organização Curricular</b>	PECO1	1. No seu país existe uma componente geral (nuclear) do currículo? (Sim/Não)

<b>curricular</b> <i>Educação Física/Desporto Escolar/Outras formas de Atividade Física</i>			PECO2	2. No seu país, a Educação Física pertence à componente geral do currículo nacional? (Sim/Não)
			PECO3	3. Que níveis de regulação curricular existem no seu país? a. Nível Nacional b. Nível Distrital c. Nível Escolar
			PECO4	4. Em que níveis de ensino a disciplina de Educação Física é obrigatória? a. Educação Pré-escolar b. 1º ciclo do Ensino Básico c. 2º e 3º Ciclo do Ensino Básico d. Ensino Secundário
			PECO5	5. Quem está envolvido na conceção do currículo nuclear (obrigatório) da disciplina de Educação Física? (possibilidade de multiplas respostas) a. Especialista no Currículo em geral b. Especialista no Currículo de Educação Física c. Especialista em Educação Física d. Professores de Educação Física convidados e. Outro
			PEC1	1. Quais são os conteúdos da disciplina de Educação Física prescritos no currículo? Por favor assinale para cada conteúdo e em cada nível de ensino: R="requerido", O="optional", or A="ausente" a. Movimentos Fundamentais (apanhar, pontapear, correr, salto vertical...) b. Jogos pré-desportivos (e.g. Jogo do mata, Bola ao fundo ...) c. Aptidão Física (força, resistência, flexibilidade...) d. Atletismo (corridas, lançamentos, saltos ...) e. Jogos Desportivos Coletivos (futebol, rugby, basquetebol...) f. Ciclismo (ciclismo de montanha, cicloturismo, ciclismo de estrada...) g. Combate (judo, luta Greco-Romana...) h. Dança (social, tradicional, contemporânea...) i. Desportos de Inverno (snowboard, esqui alpino, esqui Cross-country, patinagem no gelo...) j. Ginástica (artística, acrobática, Tumbling...) k. Exploração da Natureza (escalada, orientação, surf...) l. Desportos de Raqueta (badminton, ténis...) m. Desportos de Deslize (patinagem, skateboarding...) n. Natação (sincronizada, segurança aquática...) o. Jogos Tradicionais (corrida de sacos, jogo do lenço...) p. Conhecimentos relativos à Atividade Física e ao Desporto. q. Conhecimentos sobre a aptidão física relacionada com a saúde.

				r. Promoção de atitudes positivas, trabalho de equipa, responsabilidade, da cidadania ativa...		
			PEC2	2. Em relação ao currículo obrigatório (nuclear) de Educação Física, quem regula a lecionação dos conteúdos? a. Governo b. Órgão Externos c. Autoridades locais d. Escolas e. Professores f. Alunos		
		<b>3. Avaliação e classificação</b>	PEAG1	1. Existe classificação na Educação Física? Por favor assinale para cada nível de ensino: R = “requerido”; O= “opcional” ou A = “ausente”.		
				PEAG2	2. Existe um conjunto claro de referências nacionais para a avaliação na disciplina de Educação Física? (Sim/Não)	
			PEAG2YESa	a) Se sim, que tipo de avaliação possui diretrizes baseadas em referências nacionais? (possibilidade de múltiplas respostas) a. A avaliação sumativa b. A classificação c. A avaliação formativa d. A avaliação inicial		
			PEAG3	3. Como classificaria a equidade do estatuto avaliativo da disciplina de Educação física em relação a outras disciplinas do currículo escolar? a. Sem estatuto b. Menor estatuto c. Igual estatuto d. Maior estatuto		
			PEAG4	4. A avaliação da Educação Física é requerida para a progressão dos alunos? a. Não, para qualquer nível de ensino b. Sim, para todos os níveis de ensino c. Sim, até ao à educação primária (1º ciclo) d. Sim, após a educação primária (1º ciclo)		

		<b>NELAS   Presença (por nível educativo) e domínios de aprendizagem</b>	Dom1	<b>No seu País existe um Sistema Nacional de Avaliação Externa das Aprendizagem que avalie os resultados de aprendizagem na disciplina de Educação Física em algum nível de ensino? (SIM/Não)</b>  <b>Se sim, para que níveis de ensino?</b> Educação Pré-escolar Ensino Básico (1ºciclo) Ensino Básico (2º e 3º ciclo) Ensino Secundário			
			Dom1YES	<i>Se sim, por favor indique o nome atribuído ao Sistema Nacional de Avaliação Externa das Aprendizagens (NELAS) e onde está publicado/pode ser acedido:</i>			
			Dom1No	<i>Se não, por favor se existe algo comparável a um Sistema Nacional de Avaliação Externa das Aprendizagens (e.g. um projeto de investigação de nível nacional em algum dos domínios do currículo de Educação Física).</i>			
			Dom2	<b>O NELAS do seu país inclui o domínio físico das aprendizagens (competências motoras e aptidão física que uma pessoa adquire e aplica através do movimento)?</b>			
			Dom2YES	<i>Se sim, descreva de forma breve a forma como este domínio se encontra representado no NELAS:</i>			
			Dom3	<b>O NELAS do seu país inclui o domínio psicológico das aprendizagens (atitudes e emoções que uma pessoa tem em relação ao movimento e o impacto que estas têm na sua confiança e motivação para se mover) ?</b>			
			Dom3YES	<i>Se sim, descreva de forma breve a forma como este domínio se encontra representado no NELAS:</i>			
			Dom4	<b>O NELAS do seu país inclui o domínio social das aprendizagens (interação da pessoa com outros e com o ambiente, com relação ao movimento)?</b>			
			Dom4YES	<i>Se sim, descreva de forma breve a forma como este domínio se encontra representado no NELAS:</i>			
			Dom5	<b>O NELAS do seu país inclui o domínio cognitivo das aprendizagens (compreensão da pessoa acerca do como, porquê e quando se movimenta)?</b>			
			Dom5YES	<i>Se sim, descreva de forma breve a forma como este domínio se encontra representado no NELAS:</i>			
			DomNotes	<b>Notas/Observações:</b> Por favor indique no espaço disponibilizado, qualquer comentário particular que pretenda efetuar, relacionado com os itens de 1-5.			
					<b>NELAS   Domínio Físico</b>	PD0a PD0b PD0c PD0d PD0e  PD1a PD1b PD1c PD1d PD1e	0. Para cada nível de ensino onde o <b>domínio físico</b> é avaliado a nível nacional com testes ou requisitos estandardizados determinados externamente, por favor responda às seguintes questões:  a. O que é avaliado? (conteúdos específicos) b. Quem avalia? (e.g. Professores da escola, especialista e /ou generalista)

			<p>PD1f</p> <p>PD2a</p> <p>PD2b</p> <p>PD2c</p> <p>PD2d</p> <p>PD2e</p> <p>PD2f</p> <p>PD3a</p> <p>PD3b</p> <p>PD3c</p> <p>PD3d</p> <p>PD3e</p> <p>PD3f</p>	<p>c. Quando é avaliado? (e.g. final do ano letivo, fim do nível de ensino)</p> <p>d. Onde é avaliado? (e.g. na escola, for a da escola, sala de aula, pavilhão desportivo)</p> <p>e. Como é avaliado? (e.g. tipo de tarefas aplicadas e critérios de avaliação)</p> <p>f. Uso e finalidade dos resultados? (e.g. tipo de resultados – relatórios quantitativos ou qualitativos – e propósito)</p>
		<b>Notas – Domínio Físico</b>	<b>PDNotes</b>	<b>Notas/Observações:</b> Por favor indique no espaço disponibilizado, qualquer comentário particular que pretenda efetuar.
		<b>Anexo – Domínio Físico</b>	<b>PDANX</b>	Se pretender partilhar instrumentos e/ou outra informação sobre o processo de avaliação externa das aprendizagens ao nível do domínio físico, por favor, faça <i>upload</i> de um ou mais ficheiros em formato png., gif., doc., odt., jpg. ou pdf. , com tamanho menor que 10240 KB cada.
		<b>NELAS   Domínio Psicológico</b>	<p>PsD0a</p> <p>PsD0b</p> <p>PsD0c</p> <p>PsD0d</p> <p>PsD0e</p> <p>PsD0f</p> <p>PsD1a</p> <p>PsD1b</p> <p>PsD1c</p> <p>PsD1d</p> <p>PsD1e</p> <p>PsD1f</p> <p>PsD2a</p> <p>PsD2b</p> <p>PsD2c</p> <p>PsD2d</p> <p>PsD2e</p> <p>PsD2f</p> <p>PsD3a</p> <p>PsD3b</p> <p>PsD3c</p> <p>PsD3d</p> <p>PsD3e</p> <p>PsD3f</p>	<p>0. Para cada nível de ensino onde o <b>domínio psicológico</b> é avaliado a nível nacional com testes ou requisitos standardizados determinados externamente, por favor responda às seguintes questões:</p> <p>a. O que é avaliado? (conteúdos específicos)</p> <p>b. Quem avalia? (e.g. Professores da escola, especialista e /ou generalista)</p> <p>c. Quando é avaliado? (e.g. final do ano letivo, fim do nível de ensino)</p> <p>d. Onde é avaliado? (e.g. na escola, for a da escola, sala de aula, pavilhão desportivo)</p> <p>e. Como é avaliado? (e.g. tipo de tarefas aplicadas e critérios de avaliação)</p> <p>Uso e finalidade dos resultados? (e.g. tipo de resultados – relatórios quantitativos ou qualitativos – e propósito)</p>

		<b>Notas – Domínio Psicológico</b>	<b>PsNotes</b>	<b>Notas/Observações:</b> Por favor indique no espaço disponibilizado, qualquer comentário particular que pretenda efetuar.
		<b>Anexo – Domínio Psicológico</b>	<b>PsDANX</b>	Se pretender partilhar instrumentos e/ou outra informação sobre o processo de avaliação externa das aprendizagens ao nível do domínio psicológico, por favor, faça <i>upload</i> de um ou mais ficheiros em formato png., gif., doc., odt., jpg. ou pdf. com tamanho menor que 10240 KB cada.
		<b>NELAS   Domínio Social</b>	SD0a SD0b SD0c SD0d SD0e SD0f  SD1a SD1b SD1c SD1d SD1e SD1f  SD2a SD2b SD2c SD2d SD2e SD2f  SD3a SD3b SD3c SD3d SD3e SD3f	0. Para cada nível de ensino onde o <b>domínio social</b> é avaliado a nível nacional com testes ou requisitos estandardizados determinados externamente, por favor responda às seguintes questões:  a. O que é avaliado? (conteúdos específicos) b. Quem avalia? (e.g. Professores da escola, especialista e /ou generalista) c. Quando é avaliado? (e.g. final do ano letivo, fim do nível de ensino) d. Onde é avaliado? (e.g. na escola, for a da escola, sala de aula, pavilhão desportivo) e. Como é avaliado? (e.g. tipo de tarefas aplicadas e critérios de avaliação)  Uso e finalidade dos resultados? (e.g. tipo de resultados – relatórios quantitativos ou qualitativos – e propósito)
		<b>Notas – Domínio Social</b>	<b>SDNotes</b>	<b>Notas/Observações:</b> Por favor indique no espaço disponibilizado, qualquer comentário particular que pretenda efetuar.
		<b>Anexo – Domínio Social</b>	<b>SDANX</b>	Se pretender partilhar instrumentos e/ou outra informação sobre o processo de avaliação externa das aprendizagens ao nível do domínio social, por favor, faça <i>upload</i> de um ou mais ficheiros em formato png., gif., doc., odt., jpg. ou pdf. com tamanho menor que 10240 KB cada.
		<b>NELAS   Domínio Cognitivo</b>	CD0a CD0b CD0c CD0d CD0e CD0f	0. Para cada nível de ensino onde o <b>domínio cognitivo</b> é avaliado a nível nacional com testes ou requisitos estandardizados determinados externamente, por favor responda às seguintes questões:



			<p>CD1a CD1b CD1c CD1d CD1e CD1f</p> <p>CD2a CD2b CD2c CD2d CD2e CD2f</p> <p>CD3a CD3b CD3c CD3d CD3e CD3f</p>	<p>a. O que é avaliado? (conteúdos específicos)</p> <p>b. Quem avalia? (e.g. Professores da escola, especialista e /ou generalista)</p> <p>c. Quando é avaliado? (e.g. final do ano letivo, fim do nível de ensino)</p> <p>d. Onde é avaliado? (e.g. na escola, for a da escola, sala de aula, pavilhão desportivo)</p> <p>e. Como é avaliado? (e.g. tipo de tarefas aplicadas e critérios de avaliação)</p> <p>Uso e finalidade dos resultados? (e.g. tipo de resultados – relatórios quantitativos ou qualitativos – e propósito)</p>
		<b>Notas – Domínio Cognitivo</b>	CDNotes	<b>Notas/Observações:</b> Por favor indique no espaço disponibilizado, qualquer comentário particular que pretenda efetuar.
		<b>Anexo – Domínio Cognitivo</b>	CDANX	Se pretender partilhar instrumentos e/ou outra informação sobre o processo de avaliação externa das aprendizagens ao nível do domínio cognitivo, por favor, faça <i>upload</i> de um ou mais ficheiros em formato png., gif., doc., odt., jpg. ou pdf. com tamanho menor que 10240 KB cada.
		<b>Anexo</b>	ANX	Se pretender partilhar informação sobre o processo de avaliação externas das aprendizagens, por favor, faça <i>upload</i> de um ou mais ficheiros em formato png., gif., doc., odt., jpg. ou pdf. com tamanho menor que 10240 KB cada.
		<b>4. Nome da disciplina</b>	PESN1	<p>1. Qual é o nome atribuído à disciplina de Educação Física nos diferentes níveis de ensino? (Por favor escreva as sua(s) resposta(s))</p> <p>a. Educação Pré-escolar</p> <p>b. 1º Ciclo do Ensino Básico</p> <p>c. 2º e 3º Ciclo do Ensino Básico</p> <p>d. Ensino Secundário</p>
		<b>5. Princípios Pedagógicos</b>	PEPP1	1. O currículo de Educação Física inclui princípios pedagógicos que sugiram o ambiente apropriado na Educação Física escolar? (Sim/Não)
			PEPP1YESa	<p>Se sim, por favor responda à seguinte questão:</p> <p>a) Por favor assinale quais dos seguintes princípios pedagógicos estão explícitos no currículo nacional de Educação Física: (possibilidade de multiplas respostas)</p>

				<ul style="list-style-type: none"> <li>a. Conteúdos apropriados ao desenvolvimento (ou apropriados à idade)</li> <li>b. Foco na aprendizagem</li> <li>c. Centrado nos alunos</li> <li>d. Ênfase ao multiculturalismo e/ou equidade de género</li> <li>e. Inclusão</li> <li>f. Uso de Tecnologia</li> <li>g. Ecletismo</li> <li>h. Orientado para a saúde</li> <li>i. Desenvolvimento holístico</li> <li>j. Reflexão</li> <li>k. Ambiente física e psicologicamente seguro</li> <li>l. Outro(s)</li> </ul>	
			PEPP2	2. O currículo de Educação Física apoia a inclusão de todos os alunos, incluindo aqueles com Necessidades Educativas Especiais? (Sim/Não)	
		<b>5. Tempo Alocado</b>		PEAT1	1. Quantas horas por semana estão alocadas para todas as disciplinas do currículo escolar? (Por favor escreva a(s) sua(s) resposta(s)): <ul style="list-style-type: none"> <li>a. Educação pré-escolar</li> <li>b. 1º Ciclo do Ensino Básico</li> <li>c. 2º e 3º Ciclo do Ensino Básico</li> <li>d. Ensino Secundário</li> </ul>
				PEAT2	2. Qual é o tempo requerido ou recomendado para a Educação Física? (Por favor escreva a sua resposta aqui): <ul style="list-style-type: none"> <li>a. Educação pré-escolar _____ Sessões/semana _____ minutos/semana</li> <li>b. 1º Ciclo do Ensino Básico _____ Sessões/semana _____ minutos/semana</li> <li>c. 2º e 3º Ciclo do Ensino Básico _____ Sessões/semana _____ minutos/semana</li> <li>d. Ensino Secundário _____ Sessões/semana _____ minutos/semana</li> </ul>
		<b>2. Desporto Escolar</b>	<b>1. Organização</b>	SSO1	1. Existe um programa ou currículo específico para o Desporto Escolar? (Sim/Não)
				SSO2	2. A oferta de Desporto Escolar é obrigatória por parte das escolas? (Sim/Não)
				SSO3	3. O Desporto Escolar recebe financiamento do Estado? (Sim/Não)
				SSO4	4. Existe um órgão nacional para o Desporto Escolar? (Sim/Não)
				SSO4YESa	<ul style="list-style-type: none"> <li>a) Se sim, quem o regula?               <ul style="list-style-type: none"> <li>a. Ministério da Educação</li> <li>b. Ministério do Desporto</li> <li>c. Ministério da Defesa</li> <li>d. Federação do Desporto Escolar ou associação independente</li> <li>e. Outro</li> </ul> </li> </ul>
			<b>2. Tempo, atividades,</b>	SSP1	1. Existem dados de nível nacional sobre a participação no Desporto Escolar? (Sim/Não)

		<b>provisão, participação</b>	SSP1YESa	Se sim, por favor responda às seguintes questões: a) Número de atividades  <i>Se não existem dados disponíveis, por favor insira o código "NDA" para "No Data Available".</i>
			SSP1YESb	b) A nível nacional, quais são as primeiras três modalidades com:  bi) O maior número de escolas envolvidas. 1_____, 2_____, 3_____  bii) O maior número de grupos/equipas envolvidos. 1_____, 2_____, 3_____  biii) O maior número de alunos envolvidos. 1_____, 2_____, 3_____  <i>Se não existem dados disponíveis, por favor insira o código "NDA" para "No Data Available".</i>
			SSP1YESc	c) Número total de escolas envolvidas? Número_____  <i>Se não existem dados disponíveis, por favor insira o código "NDA" para "No Data Available".</i>
			SSP1YESd	d) Número total de grupos/equipas envolvidos? Número_____  <i>Se não existem dados disponíveis, por favor insira o código "NDA" para "No Data Available".</i>
			SSP1YESe	e) Número total de alunos envolvidos? Número_____  <i>Se não existem dados disponíveis, por favor insira o código "NDA" para "No Data Available".</i>
		<b>3. Competição</b>	SSC1	1. Quais são os níveis competitivos presentes no Desporto Escolar? (Possibilidades múltiplas de resposta) a. Local b. Regional c. Nacional d. Internacional
			SSC2	2. Todos os alunos podem participar nas competições do Desporto Escolar (incluindo os alunos com NEE ou com estatuto de atleta de alto rendimento)? (Sim/Não)
			SSC2NOa	Se não, a) Que grupos de alunos? a. Alunos com Necessidades Educativas Especiais b. Atletas com estatuto de alto rendimento c. Atletas federados d. Outros
			SSC3	3. Existem atividades e competições de desporto adaptado no Desporto Escolar? (Sim/Não)

			SSC4	4. No Desporto Escolar existem níveis competitivos distintos (e.g. apenas para alunos com estatuto de atleta de alto rendimento/apenas para alunos não filiados a um clube desportivo)? (Sim/Não)
<b>3. Outras formas de atividade física</b>	<b>1. Aprendizagem fisicamente ativa; Atividade Física extracurricular</b>	OFPAAS1		1. Existem alguma recomendação nacional sobre a utilização de atividade física em sala de aula (e.g. pausas ativas)? (Sim/Não)
		OFPAAS2		2. Existe alguma recomendação nacional para o recreio ativo? (Sim/Não)
		OFPAAS3		3. O Sistema de Ensino do seu país possibilita a oferta de Atividades Físicas e Desportivas extracurriculares (adicionalmente à EF e DE)? (Sim/Não)
<b>Consultancy for ECQ Completion</b>			CECQ	<p>1. Durante o processo de preenchimento do ECQ, solicitou algum tipo de consultoria no sentido de melhorar a qualidade dos dados fornecidos?</p> <p>a) Se sim, por favor escolha todos os tipos de consultores.</p> <ul style="list-style-type: none"> <li>a. Professor no ensino superior/investigador na área da educação física</li> <li>b. Responsável pela elaboração de políticas ou gestor de políticas em educação física</li> <li>c. Perito em educação física a nível nacional</li> </ul>

## B. EuPEO School Questionnaire (ESQ) Framework

Tema	Categories	Indicadores	Questões Principais
	(Seção)	(Grupos de Questões)	
1. Caracterização	1. Contexto escolar	1. Identificação do país	9
		2. Estado/cantão (se aplicável)	
		3. Distrito	
		4. Níveis de Ensino cobertos pela escola	
		5. Contexto da escola	
		6. Estatuto de dependência do governo	
		7. Número e distribuição dos alunos da escola	
		8. Número e distribuição de alunos na Educação Física	
		9. Número e distribuição de alunos no Desporto Escolar	
2. Flexibilidade Curricular	1. Educação Física	1. Conteúdos	1
		2. Avaliação e classificação	3
		3. Resultados de aprendizagem	1
		4. Saídas de campo	1
		5. Tempo alocado	2
	2. Desporto Escolar	1. Tempo, atividades, provisão	1
		2. Competição	2
	3. Outras formas de Atividade Física	1. Aprendizagem fisicamente ativa e pausas ativas	1
		2. Recreio-ativo e auto-organizado	2
		3. Atividade Física extracurricular	1
4. Transporte ativo		3	
3. Corpo docente de Educação Física	1. Carga de trabalho semanal (considerando o horário do participante)	1. Tempo horário da EF	2
		2. Turmas	1
		3. Alunos	2
		4. Tempo para outras funções	1
	2. Funções desempenhadas	1. Número de Funções	1
	3. Dados demográficos dos professores	1. Número	1
		2. Distribuição	3
4. Parcerias comunitárias	1. Públicas	1. Governo	2
		2. Órgãos Nacionais de Administração	2
		3. Inter-escolas	2
		4. Instituições de Ensino Superior e Centros de Investigação	2
		5. Associações Profissionais	2
	2. Privadas	1. Organizações Desportivas	2
		3. País	2
		4. Instituições de Ensino Superior e Centros de Investigação	2
5. Instalações, Equipamentos e recursos	1. Instalações	1. Adequação	6
		2. Polivalência dos espaços	6
		3. Acesso	4
		4. Segurança e saúde	1
	2. Equipamentos	1. Acesso	1
		2. Segurança e saúde	1
	3. R. Financeiros	1. Aplicação do orçamento disponível	2
	<b>Soma</b>		



## B. Questionário Europeu de Escola (ESQ)

### INTRODUÇÃO

Prezado coordenador de Departamento de Educação Física,

Este questionário será incluído como parte do futuro Observatório Europeu da Educação Física (EuPEO), construído através de uma parceria colaborativa no âmbito do Erasmus Plus Sport (ref: 590560-EPP-1-2017-1-PT-SPO-SCP) em que o seu país está envolvido através da participação da *Faculdade de Motricidade Humana - Universidade de Lisboa (FMH-UL)* e da *Sociedade Portuguesa de Educação Física (SPEF)*. Este projeto tem como objetivo caracterizar a Educação Física, o Desporto Escolar e outras formas de Atividade Física escolar, em cada país membro da *Associação Europeia de Educação Física (EUPEA)*.

Enquanto coordenador do departamento de Educação Física da sua escola solicitamos que responda às questões seguintes. A sua cooperação é crucial para o sucesso deste projeto e para a promoção de uma Educação Física de qualidade na Europa.

Obrigado pela colaboração!

### Confirmação do Consentimento Informado (ICC)

**Ao clicar no botão “aceito” está a indicar que:**

- Leu a “ficha de informação suplementar ao consentimento informado”, incluindo a informação referente às condições da sua participação.
- Aceita voluntariamente participar no estudo.

Por favor, escolha uma das seguintes opções:  Aceito  Não aceito

\* O apoio da Comissão Europeia à produção desta publicação não constitui um aval do seu conteúdo, que reflete unicamente o ponto de vista dos autores, e a Comissão não pode ser considerada responsável por eventuais utilizações que possam ser feitas com as informações nela contidas.



Tema	Categorias	Indicadores	Códigos de questão	Questões/opções de resposta
	(Seção)	(Grupos de questões)		
1. Caracterização	1. Contexto escolar	1. Identificação do País	CID	País (resposta aberta curta)
		2. Estado/Cantão (se aplicável)	SID	Estado ou cantão
		2. Distrito	DID	Distrito
		4. Níveis de Ensino cobertos pela escola	ELC (a/b)	No caso de a escola estar incluída num Agrupamento, por favor refira que níveis de ensino são cobertos: a. pelo agrupamento de escolas b. pela sua escola  Educação Pré-escolar; 1º Ciclo Ensino Básico; 2º e 3º Ciclo do Ensino Básico; Ensino Secundário
		5. Contexto escolar	SC	<b><i>A partir desta fase do questionário, por favor refira-se especificamente à sua escola.</i></b> Contexto Escolar a. Urbano/suburbano b. Rural
		6. Estatuto de dependência do governo	GDS	Estatuto de Dependência do Governo a. Pública b. Privada
		7. Número e distribuição dos alunos da escola	NDS	Número de alunos da escola a. Total b. Rapazes c. Raparigas  <i>Se não existem dados disponíveis, por favor insira o código "NDA" para "No Data Available".</i>
		8. Número e distribuição dos alunos que participam na Educação Física	NDSPPE	Número de alunos a participar na Educação Física a. Total b. Rapazes c. Raparigas  <i>Se não existem dados disponíveis, por favor insira o código "NDA" para "No Data Available".</i>
		9. Número e distribuição dos	NDSPSS	Número de alunos a participar no Desporto Escolar



		<b>alunos que participam na Desporto Escolar</b>		a. Total b. Rapazes c. Raparigas  <i>Se não existem dados disponíveis, por favor insira o código "NDA" para "No Data Available".</i>
<b>2. Flexibilidade curricular</b>	<b>1. Educação Física</b>	<b>1. Conteúdos</b>	CFPEC1	1. Na sua escola, quais são os conteúdos da disciplina de Educação Física a serem ensinados durante o último ano de escolaridade obrigatória? (escolha todas as que aplicam) a. Habilidades Motoras Fundamentais (apanhar, pontapear, correr, salto vertical...) b. Jogos pré-desportivos (e.g. Jogo do mata, Bola ao fundo ...) c. Aptidão Física (força, resistência, flexibilidade...) d. Atletismo (corridas, lançamentos, saltos ...) e. Jogos Desportivos Coletivos (futebol, rugby, basquetebol...) f. Ciclismo (ciclismo de montanha, cicloturismo, ciclismo de estrada...) g. Combate (judo, luta Greco-Romana...) h. Dança (social, tradicional, contemporânea...) i. Desportos de Inverno (snowboard, esqui alpino, esqui Cross-country, patinagem no gelo...) j. Ginástica (artística, acrobática, Tumbling...) k. Exploração da Natureza (escalada, orientação, surf...) l. Desportos de Raqueta (badminton, ténis...) m. Desportos de Deslize (patinagem, skateboarding...) n. Natação (sincronizada, segurança aquática...) o. Jogos Tradicionais (corrida de sacos, jogo do lenço...) p. Conhecimentos relativos à Atividade Física e ao Desporto q. Conhecimentos sobre a aptidão física relacionada com a saúde





				<p>r. Promoção de atitudes positivas, trabalho de equipa, responsabilidade, da cidadania ativa...</p> <p>s. Outros</p>
		<b>2. Avaliação e classificação</b>	PEAG1	1. Na sua escola existem critérios de avaliação em Educação Física que sejam definidos ao nível da Escola? (Sim/Não)
			PEAG1YESa	Se sim, por favor responda às seguintes questões: a) Existe um conjunto de <i>diretrizes</i> definidas pela escola sobre: a. Avaliação sumativa em Educação Física (classificação)? (Sim/Não) b. Avaliação formativa em Educação Física? (Sim/Não) c. Avaliação inicial em Educação Física? (Sim/Não)
			PEAG1YESb	b) Quem é responsável pela conceção de critérios de avaliação na disciplina de Educação Física? a. Professor de Educação Física b. Departamento de Educação Física c. Conselho Pedagógico d. Direção da escola
			PEAG2	2. Os alunos participam no processo de avaliação na disciplina de Educação Física? a. Sim, no processo de avaliação formativa b. Sim, no processo de avaliação sumativa c. Sim, em ambos os processos de avaliação formativa e sumativa d. Não
			PEAG3	3. Os dados da avaliação (não apenas a classificação) são regularmente partilhados com os pais/tutores legais dos alunos? (Sim/Não)
		<b>3. Resultados de Aprendizagem</b>	PELO1	1. A sua escola define os próprios resultados de aprendizagem



				pretendidos para disciplina de Educação Física? (Sim/Não)
		<b>4. Saídas de campo</b>	PEFT1	<p>1. A sua escola organiza saídas de campo como parte da oferta curricular da disciplina de Educação Física?</p> <p>a. Nunca; b. Ocasionalmente (1 a 2 por ano); c. Regularmente (3 ou mais por ano).</p>
		<b>5. Tempo alocado</b>	PEAT1	<p>1. Na sua escola, qual o tempo horário alocado à Educação Física?</p> <p>a. _____ Minutos por semana b. _____ Sessões por semana</p>
			PEAT2	<p>2. Os professores de Educação Física da sua escola estão envolvidos na elaboração dos horários da disciplina? (Sim/Não)</p>
<b>2. Desporto Escolar</b>	<b>1. Tempo, atividades, provisão</b>		SSPTAPP1	<p>1. A sua escola oferece atividades do Desporto Escolar (adicionalmente à Educação Física)? (Sim/Não)</p>
			SSPTAPP1YESa	<p>Se sim, por favor responda às seguintes questões:</p> <p>a) Os alunos têm de pagar para participarem na oferta de Desporto Escolar?</p> <p>a. Não b. Sim, para algumas atividades c. Sim, para todas as atividades</p>
			SSPTAPP1YESb	<p>b) Quantos alunos estão envolvidos nas atividades do Desporto Escolar?</p> <p>a. _____ Total b. _____ Raparigas c. _____ Rapazes d. _____ alunos inscritos numa federação desportiva e. _____ alunos com Necessidades Educativas Especiais</p> <p><i>Se não existem dados disponíveis, por favor insira o código "NDA" para "No Data Available".</i></p>



			SSPTAPP1YESc	<p>c) Qual o total de tempo alocado à totalidade das atividades de Desporto Escolar oferecidas pela sua escola?</p> <ul style="list-style-type: none"><li>a. 1 hora por semana</li><li>b. 2 a 5 horas por semana</li><li>c. 6 a 10 horas por semana</li><li>d. 11 a 15 horas por semana</li><li>e. 15 a 20 horas por semana</li><li>f. Mais de 20 horas por semana</li></ul>
			SSPTAPP1YESd	<p>d) Que categorias de modalidades são oferecidas no Desporto Escolar da sua escola?</p> <ul style="list-style-type: none"><li>a. Habilidades Motoras Fundamentais (e.g. apanhar, pontapear, correr, salto vertical...)</li><li>b. Jogos pré-desportivos (e.g. Jogo do mata, Bola ao fundo ...)</li><li>c. Aptidão Física (e.g. força, resistência, flexibilidade...)</li><li>d. Atletismo (e.g. corridas, lançamentos, saltos ...)</li><li>e. Jogos Desportivos Coletivos (e.g. futebol, rugby, basquetebol...)</li><li>f. Ciclismo (e.g. ciclismo de montanha, cicloturismo, ciclismo de estrada...)</li><li>g. Combate (e.g. judo, luta Greco-Romana...)</li><li>h. Dança (e.g. social, tradicional, contemporânea...)</li><li>i. Desportos de Inverno (e.g. snowboard, esqui alpino, esqui Cross-country, patinagem no gelo...)</li><li>j. Ginástica (e.g. artística, acrobática, Tumbling...)</li><li>k. Exploração da Natureza (e.g. escalada, orientação, surf...)</li><li>l. Desportos de Raqueta (e.g. badminton, ténis...)</li><li>m. Desportos de Deslize (e.g. patinagem, skateboarding...)</li><li>n. Natação (e.g. sincronizada, segurança aquática...)</li><li>o. Jogos Tradicionais (e.g. corrida de sacos, jogo do lenço...)</li></ul>
			SSPTAPP1YESe	<p>e) Que categoria de modalidades do Desporto Escolar ocupa o maior</p>



				<p>período de tempo (dentro das horas totais oferecidas)? (escolha uma opção que mais se adequa)</p> <ul style="list-style-type: none"><li>a. Habilidades Motoras Fundamentais (e.g. apanhar, pontapear, correr, salto vertical...)</li><li>b. Jogos pré-desportivos (e.g. Jogo do mata, Bola ao fundo ...)</li><li>c. Aptidão Física (e.g. força, resistência, flexibilidade...)</li><li>d. Atletismo (e.g. corridas, lançamentos, saltos ...)</li><li>e. Jogos Desportivos Coletivos (e.g. futebol, rugby, basquetebol...)</li><li>f. Ciclismo (e.g. ciclismo de montanha, cicloturismo, ciclismo de estrada...)</li><li>g. Combate (e.g. judo, luta Greco-Romana...)</li><li>h. Dança (e.g. social, tradicional, contemporânea...)</li><li>i. Desportos de Inverno (e.g. snowboard, esqui alpino, esqui Cross-country, patinagem no gelo...)</li><li>j. Ginástica (e.g. artística, acrobática, Tumbling...)</li><li>k. Exploração da Natureza (e.g. escalada, orientação, surf...)</li><li>l. Desportos de Raqueta (e.g. badminton, ténis...)</li><li>m. Desportos de Deslize (e.g. patinagem, skateboarding...)</li><li>n. Natação (e.g. sincronizada, segurança aquática...)</li><li>o. Jogos Tradicionais (e.g. corrida de sacos, jogo do lenço...)</li></ul>
			SSPTAPP1YESf	<p>f) Que categoria de modalidades do Desporto Escolar acolhe o maior número de alunos? (as mesmas opções que d) e e))</p>
			SSPTAPP1YESg	<p>g) Considerando toda a oferta de atividades do Desporto Escolar, quem são os seus promotores? (escolha todas as que se apliquem)</p> <ul style="list-style-type: none"><li>a. Treinador de Desporto Escolar da escola</li></ul>



				<ul style="list-style-type: none"><li>b. Treinador de Desporto Escolar externo à escola</li><li>c. Professor de Educação Física</li><li>d. Professor de outra disciplina</li><li>e. Outras pessoas da comunidade, não qualificadas</li></ul>
		<b>2. Competição</b>	SSC1	1. A sua escola organiza competições para o Desporto Escolar? (Sim/Não)
			SSC1YESa	a) Se sim, quantas competições escolares organiza por ano? (número de competições) <ul style="list-style-type: none"><li>a. Mais de 10 por ano</li><li>b. Entre 5 e 9 por ano</li><li>c. Menos de 5 por ano</li><li>d. Nenhuma</li></ul>
			SSC2	2. A sua escola participa em competições inter-escolas? (Sim/Não)
			SSC2YESa	Se sim, por favor responda às seguintes questões: <ul style="list-style-type: none"><li>a) Com que regularidade?<ul style="list-style-type: none"><li>a. Durante todo o ano</li><li>b. Durante parte do ano, todas as semanas</li><li>c. Durante parte do ano, algumas semanas</li><li>d. Apenas num momento</li></ul></li></ul>
			SSC2YESb	b) Quando têm lugar as competições? <ul style="list-style-type: none"><li>a. Durante a semana escolar, dentro do horário escolar</li><li>b. Durante a semana escolar, fora do horário escolar</li><li>c. Durante o fim de semana</li></ul>
			SSC2YESc	c) Qual foi o nível competitivo mais elevado em que a sua escola já competiu? <ul style="list-style-type: none"><li>a. Local</li><li>b. Regional</li><li>c. Nacional</li><li>d. Internacional</li></ul>
			SSC2YESd	d) Existem alunos-atletas (e.g. federados) a representar a sua escola nas competições do Desporto Escolar? (Sim/Não)
			SSC2YESe	e) Existem alunos com Necessidades Educativas Especiais a representar a sua



				escola nas competições do Desporto Escolar? (Sim/Não)
	<b>3. Outras formas de Atividade Física</b>	<b>1. Aprendizagem fisicamente ativa e pausas ativas</b>	OFPAPAL1	1. A atividade física é utilizada em outras disciplinas do currículo escolar para promover/facilitar a aprendizagem? a. Sim, como política de escola b. Sim, por alguns professores c. Não
			<b>2. Recreio: ativo e auto-organizado</b>	OFPAR1
		OFPAR1YESa		a) Se sim, quem supervisiona as atividades? a. Não existe supervisão b. Auxiliar de educação c. Professor de Educação Física d. Professores de outras disciplinas e. Alunos
		OFPAR2		2. De acordo com a políticas para a organização dos recreios, e não contando com a pausa para almoço, quantos minutos dura o momento de recreio mais longo? _____ minutos
		<b>3. Atividade Física extracurricular</b>	OFPAAS1	1. A sua escola oferece atividades que envolvam os alunos, após os tempos escolares? (Sim/Não)
			OFPAASYESa	Se sim, por favor responda às seguintes questões: a) A sua escola providencia atividades físicas e desportivas (em adição à Educação Física e ao Desporto Escolar)? (Sim/Não)
			OFPAASYESai	ai) Se sim, com que frequência? a. Todos os dias da semana b. Apenas alguns dias da semana
			OFPAASYESb	b) Considerando todas as atividades físicas e desportivas oferecidas a nível extracurricular, quem são os seus prestadores? (possibilidade de múltiplas respostas)



				<ul style="list-style-type: none"><li>a. Treinador de Desporto Escolar da escola</li><li>b. Treinador de Desporto Escolar externo à escola</li><li>c. Professor de Educação Física</li><li>d. Professor de outra disciplina</li><li>e. Outras pessoas da comunidade, não qualificadas</li></ul>
		<b>4. Transporte ativo</b>	OFPAAT1	1. A escola promove o transporte ativo nos percursos escola-casa e casa-escola? (Sim/Não)
			OFPAAT2	2. A escola organiza formalmente o transporte ativo? (Sim/Não)
			OFPAAT3	3. A escola fornece formalmente aos alunos informação sobre os benefícios do transporte ativo? (Sim/Não)
<b>3. Corpo docente</b>	<b>1. Carga de trabalho semanal</b> (considerando o horário do participante)	<b>1. Tempo horário da EF</b>	TWWWPET1	1. Quantas aulas leciona por semana? <ul style="list-style-type: none"><li>a. 1 aula</li><li>b. 2 a 4 aulas</li><li>c. 5 a 6 aulas</li><li>d. 7 a 8 aulas</li><li>e. Mais de 8 aulas</li></ul>
			TWWWPET2	2. Na sua escola, qual a unidade de tempo adotada por aula? <ul style="list-style-type: none"><li>a. 1 aula = ____ minutos</li><li>b. 1 aula = ____ períodos de ensino</li></ul>
		<b>2. Turmas</b>	TWWWC1	1. Leciona Educação Física a quantas turmas diferentes? _____ turmas
		<b>3. Alunos</b>	TWWWS1	1. Qual o número mínimo e máximo de alunos por turma? _____ min; _____ max
			TWWWS2	2. Quantos alunos com necessidades educativas especiais tem no total das suas turmas?
		<b>4. Tempo para outras funções</b>	TWWWTOD1	1. Quantas horas não letivas lhe são atribuídas no seu horário? <ul style="list-style-type: none"><li>a. 0 horas</li><li>b. até 2 horas</li><li>c. 2 a 5 horas</li><li>d. 6 a 10 horas</li><li>e. 11 a 15 horas</li></ul>



				f. 16 a 20 horas g. mais de 20 horas
	<b>2. Funções desempenhadas</b>	<b>1. Número de funções</b>	TWPRND1	<p>1. Que funções são desempenhadas pelos professores de Educação Física da sua escola? (possibilidade de múltiplas respostas)</p> <p>a. Práticas de ensino (planeamento, avaliação e intervenção)</p> <p>b. Investigação e inovação</p> <p>c. Gestão intermédia específica da Educação Física e do Desporto Escolar (e.g. coordenação do departamento de educação física, coordenação de instalações e equipamentos)</p> <p>d. Gestão intermedia de escola (e.g. delegado, direção do agrupamento, coordenador de escola)</p> <p>e. Diretor de turma</p> <p>f. Treinador do Desporto Escolar</p> <p>g. Práticas de tutoria</p> <p>h. Relação com a comunidade escolar (e.g. reuniões com pais, atividades com a comunidade, organizadas pela escola)</p> <p>i. Outra: _____</p>
	<b>3. Dados demográficos do professor</b>	<b>1. Número</b>	TWTD1	1. Quantos professores de Educação Física tem a sua escola? (número)
<b>2. Distribuição</b>			TWTDD1a	1. Qual a distribuição dos professores de Educação Física da sua escola de acordo com: a) Sexo: ____ Homens; ____ Mulheres
			TWTDD1b	b) Tipo de vínculo: ____ Permanente (Quadro), ____ Contratado, ____ Substituto





			TWTDD1c	c) Horário: ____ Tempo interior, ____ Tempo parcial
<b>4. Parcerias comunitárias</b>	<b>1. Públicas</b>	<b>1. Governo</b>	CPPG1	1. A sua escola recebe apoio governamental para melhorar a experiência dos alunos na disciplina de Educação Física e no Desporto Escolar a respeito do seguinte:  a. Formação Contínua de professores de Educação Física b. Políticas de transporte ativo e/ou programas c. Disponibilizar profissionais especialistas (e.g. nutricionistas, médico, socorristas) para apoio à EF d. Providenciar instalações adequadas à Educação Física e. Providenciar equipamentos desportivos f. Colocação de professores de Educação Física nas escolas
			CPPG2	2. Por favor classifique o nível de importância da cooperação governamental para o desenvolvimento da Educação Física e do Desporto Escolar na sua escola, considerando as seguintes formas de apoio:  (1-Sem qualquer importância; 2- Quase nada importante; 3- Nem importante, nem sem importância, 4- Importante, 5-Muito Importante)  a. Formação Contínua de professores de Educação Física b. Políticas de transporte ativo e/ou programas c. Disponibilizar profissionais especialistas (e.g. nutricionistas, médico, socorristas) para apoio à EF d. Providenciar instalações adequadas à Educação Física e. Providenciar equipamentos desportivos f. Colocação de professores de Educação Física nas escolas
			CPPNGB1	1. Os órgãos de administração regionais ou nacionais



				<p>providenciam apoio para a melhoria da experiência dos alunos na Educação Física e no Desporto Escolar a respeito do seguinte?</p> <ul style="list-style-type: none"><li>a. Treino de alunos durante as aulas de Educação Física.</li><li>b. Treino de alunos nas atividades extracurriculares.</li><li>c. Conceção de elementos do currículo de Educação Física.</li><li>d. Treino ou organização de atividade de Desporto Escolar.</li><li>e. Atribuir certificados de treinador a staf/alunos da escola.</li><li>f. Organização de atividades extracurriculares/eventos.</li><li>g. Providenciar programas de deteção de talentos.</li></ul>
		<b>2. Órgão Administrativos Nacionais</b>	CPPNGB2	<p>2. Por favor classifique o nível de importância da cooperação com órgãos de administração para o desenvolvimento da Educação Física e do Desporto Escolar na sua escola, considerando as seguintes formas de apoio:</p> <p>(1-Sem qualquer importância; 2- Quase nada importante; 3- Nem importante, nem sem importância, 4- Importante, 5-Muito Importante)</p> <ul style="list-style-type: none"><li>a. Treino de alunos durante as aulas de Educação Física.</li><li>b. Treino de alunos nas atividades extracurriculares.</li><li>c. Conceção de elementos do currículo de Educação Física.</li><li>d. Treino ou organização de atividade de Desporto Escolar.</li><li>e. Atribuir certificados de treinador a staf/alunos da escola.</li></ul>



				<p>f. Organização de atividades extracurriculares/eventos.</p> <p>g. Providenciar programas de detecção de talentos.</p>
		<b>3. Inter-escolas</b>	CPPIS1	<p>1. A sua escola coopera regularmente com outras escolas para melhorar a experiência dos alunos na Educação Física e no Desporto Escolar a respeito do seguinte?</p> <p>a. Currículo de Educação Física (e.g. documentos, ensino conjunto, avaliação conjunta)</p> <p>b. Desporto Escolar (e.g. encontros desportivos, competições, treino)</p> <p>c. Outras formas de Atividade Física (e.g. transporte ativo, saídas de campo)</p> <p>d. Mobilidade de professores (e.g. cooperação de professores em outra escola)</p> <p>e. Formação Inicial de Professores (e.g. supervisão)</p> <p>f. Desenvolvimento Profissional Contínuo (e.g. conferências curriculares, formação)</p> <p>g. Recursos (e.g. humanos e financeiros)</p> <p>h. Equipamentos</p> <p>i. Instalações</p>
			CPPIS2	<p>2. Por favor classifique o nível de importância da cooperação entre escolas para o desenvolvimento da Educação Física e do Desporto Escolar na sua escola, considerando as seguintes formas de apoio:</p> <p>(1-Sem qualquer importância; 2- Quase nada importante; 3- Nem importante, nem sem importância, 4- Importante, 5-Muito Importante)</p>



				<ul style="list-style-type: none"><li>a. Currículo de Educação Física (e.g. documentos, ensino conjunto, avaliação conjunta)</li><li>b. Desporto Escolar (e.g. encontros desportivos, competições, treino)</li><li>c. Outras formas de Atividade Física (e.g. transporte ativo, saídas de campo)</li><li>d. Mobilidade de professores (e.g. cooperação de professores em outra escola)</li><li>e. Formação Inicial de Professores (e.g. supervisão)</li><li>f. Desenvolvimento Profissional Contínuo (e.g. conferências curriculares, formação)</li><li>g. Recursos (e.g. humanos e financeiros)</li><li>h. Equipamentos</li><li>i. Instalações</li></ul>
		<b>4. Instituições de Ensino Superior e centros de investigação</b>	CPPHEI1	<p>1. A sua escola coopera regularmente com Instituições de Ensino Superior <b>públicas</b> e centros de investigação para melhoria das experiências dos alunos na Educação Física e no Desporto Escolar a respeito do seguinte?</p> <ul style="list-style-type: none"><li>a. Formação Inicial de Professores (Estágio pedagógico e outras formas de prática)</li><li>b. Provisão de formação contínua para professores de EF</li><li>c. Monitorização/avaliação do ensino da EF</li><li>d. Monitorização/avaliação da organização das atividades extracurriculares (AF e DE)</li><li>e. Investigação</li><li>f. Aconselhamento à comunidade escolar</li></ul>



			CPPHEI2	<p>2. Por favor classifique o nível de importância da cooperação com Instituições de Ensino Superior <b>públicas</b> e Centros de Investigação para o desenvolvimento da Educação Física e do Desporto Escolar na sua escola, considerando as seguintes formas de apoio:</p> <p>(1-Sem qualquer importância; 2- Quase nada importante; 3- Nem importante, nem sem importância, 4- Importante, 5-Muito Importante)</p> <ul style="list-style-type: none"><li>a. Formação Inicial de Professores (Estágio pedagógico e outras formas de prática)</li><li>b. Provisão de formação contínua para professores de EF</li><li>c. Monitorização/avaliação do ensino da EF</li><li>d. Monitorização/avaliação da organização das atividades extracurriculares (AF e DE)</li><li>e. Investigação</li><li>f. Aconselhamento à comunidade escolar</li></ul>
		<b>5. Associações Profissionais</b>	CPPPA1	<p>1. A sua escola coopera regularmente com as associações profissionais nacionais ou locais para melhoria das experiências dos alunos na Educação Física e no Desporto Escolar a respeito do seguinte?</p> <ul style="list-style-type: none"><li>a. Formação Inicial de Professores (Estágio pedagógico e outras formas de prática)</li><li>b. Provisão de formação contínua para professores de EF</li><li>c. Monitorização/avaliação do ensino da EF</li><li>d. Monitorização/avaliação da organização das AF extracurriculares</li></ul>



				<p>e. Investigação</p> <p>f. Aconselhamento à comunidade escolar</p>
			CPPPA2	<p>2. Por favor classifique o nível de importância da cooperação com associações profissionais para o desenvolvimento da Educação Física e do Desporto Escolar na sua escola, considerando as seguintes formas de apoio:</p> <p>(1-Sem qualquer importância; 2- Quase nada importante; 3- Nem importante, nem sem importância, 4- Importante, 5-Muito Importante)</p> <p>a. Formação Inicial de Professores (Estágio pedagógico e outras formas de prática)</p> <p>b. Provisão de formação contínua para professores de EF</p> <p>c. Monitorização/avaliação do ensino da EF</p> <p>d. Monitorização/avaliação da organização das AF extracurriculares</p> <p>e. Investigação</p> <p>f. Aconselhamento à comunidade escolar</p>
	<b>2. Privadas</b>	<b>1. Organizações Desportivas</b>	CPPrSO1	<p>1. A sua escola coopera regularmente com clubes desportivos ou associações para melhoria da experiência dos alunos na Educação Física e no Desporto Escolar, a respeito do seguinte?</p> <p>a. Ensinar Educação Física na escola</p> <p>b. Promoção de competições desportivas/eventos</p> <p>c. Oferta de desporto adaptado a alunos com Necessidades Educativas Especiais</p> <p>d. Promoção da Saúde</p> <p>e. Inclusão Social</p>



				<ul style="list-style-type: none"><li>f. Provisão de Formação Contínua para professores de Educação Física</li><li>g. Provisão de instalações</li><li>h. Provisão de equipamento desportivo</li><li>i. Apoio financeiro</li></ul>
			CPPrSO2	<p>2. Por favor classifique o nível de importância da cooperação com clubes e associações desportivas para o desenvolvimento da Educação Física e do Desporto Escolar na sua escola, considerando as seguintes formas de apoio:</p> <p>(1-Sem qualquer importância; 2- Quase nada importante; 3- Nem importante, nem sem importância, 4- Importante, 5-Muito Importante)</p> <ul style="list-style-type: none"><li>a. Ensinar Educação Física na escola</li><li>b. Promoção de competições desportivas/eventos</li><li>c. Oferta de desporto adaptado a alunos com Necessidades Educativas Especiais</li><li>d. Promoção da Saúde</li><li>e. Inclusão Social</li><li>f. Provisão de Formação Contínua para professores de Educação Física</li><li>g. Provisão de instalações</li><li>h. Provisão de equipamento desportivo</li><li>i. Apoio financeiro</li></ul>
		<b>3. Pais</b>	CPPrP1	<p>1. A sua escola coopera regularmente com pais para melhoria da experiência dos alunos na Educação Física e no Desporto Escolar, a respeito do seguinte?</p>



				<ul style="list-style-type: none"><li>a. Oferta de desporto adaptado a alunos com Necessidades Educativas Especiais</li><li>b. Participação em festivais do Desporto Escolar</li><li>c. Participação em conferências sobre Educação Física Escolar</li><li>d. Apoio enquanto especialistas em unidades da formação inicial de professores</li><li>e. Apoio a alguma conferência/workshop sobre formação inicial de professores de EF</li><li>f. Promoção da Saúde</li><li>g. Inclusão social</li><li>h. Transporte ativo</li><li>i. Promoção de apoio financeiro</li></ul>
			CPPrP2	<p>2. Por favor classifique o nível de importância da cooperação com associações de pais para o desenvolvimento da Educação Física e do Desporto Escolar na sua escola, considerando as seguintes formas de apoio:</p> <p>(1-Sem qualquer importância; 2- Quase nada importante; 3- Nem importante, nem sem importância, 4- Importante, 5-Muito Importante)</p> <ul style="list-style-type: none"><li>a. Oferta de desporto adaptado a alunos com Necessidades Educativas Especiais</li><li>b. Participação em festivais do Desporto Escolar</li><li>c. Participação em conferências sobre Educação Física Escolar</li><li>d. Apoio enquanto especialistas em unidades da formação inicial de professores</li><li>e. Apoio a alguma conferência/workshop sobre</li></ul>





				<p>formação inicial de professores de EF</p> <p>f. Promoção da Saúde</p> <p>g. Inclusão social</p> <p>h. Transporte ativo</p> <p>i. Angariação de apoio financeiro</p>
		<b>4. Instituições de Ensino Superior e centros de investigação</b>	CPPrHEI1	<p>1. A sua escola coopera regularmente com Instituições de Ensino Superior <b>privadas</b> e centros de investigação para melhoria das experiências dos alunos na Educação Física e no Desporto Escolar a respeito do seguinte?</p> <p>a. Formação Inicial de Professores (Estágio pedagógico e outras formas de prática)</p> <p>b. Provisão de formação contínua para professores de EF</p> <p>c. Monitorização/avaliação do ensino da EF</p> <p>d. Monitorização/avaliação da organização das AF extracurriculares</p> <p>e. Investigação</p> <p>f. Aconselhamento à comunidade escolar</p>
			CPPrHEI2	<p>2. Por favor classifique o nível de importância da cooperação com Instituições de Ensino Superior Privadas e Centros de Investigação para o desenvolvimento da Educação Física e do Desporto Escolar na sua escola, considerando as seguintes formas de apoio:</p> <p>(1-Sem qualquer importância; 2- Quase nada importante; 3- Nem importante, nem sem importância, 4- Importante, 5-Muito Importante)</p> <p>a. Formação Inicial de Professores (Estágio pedagógico e outras formas de prática)</p> <p>b. Provisão de formação contínua para professores de EF</p>



				<p>c. Monitorização/avaliação do ensino da EF</p> <p>d. Monitorização/avaliação da organização das AF extracurriculares</p> <p>e. Investigação</p> <p>f. Aconselhamento à comunidade escolar</p>
<b>5. Instalações, Equipamentos e Recursos</b>	<b>1. Instalações</b>	<b>1. Adequação</b>	FERFA1a	<p>1. Considerando as instalações que a escola possui para assegurar as aulas de Educação Física, o Desporto Escolar e outras formas de Atividade Física informal, por favor indique quais são pertencentes à escola (e.g. ME). (possibilidade de múltiplas respostas)</p> <p><b>a) Espaços interiores:</b></p> <p>a1) Ginásio de ginástica de pequenas dimensões: &lt; 200 m<sup>2</sup></p> <p>a2) Ginásio de ginástica de grandes dimensões: &gt;200 m<sup>2</sup></p> <p>a3) Campo desportivo simples: 405 m<sup>2</sup> (e.g. 15mX27m)</p> <p>a4) Campo desportivo duplo: 810 m<sup>2</sup> (e.g. 30mx27m)</p> <p>a5) Campo desportivo triplo: 1215 m<sup>2</sup> (e.g. 45X27m)</p> <p>a6) Estúdio de pequenas dimensões: &lt; 225 m<sup>2</sup></p> <p>a7) Pavilhão multidesportivo de média dimensão: 225 &gt; m<sup>2</sup>&lt; 1750</p> <p>a8) Pavilhão multidesportivo de grandes dimensões: &gt; 1750 m<sup>2</sup></p> <p>a9) Parede de escalada (c/corda)</p> <p>a10) Parede de escalada - Boulder</p>
			FERFA1b	<p><b>b) Espaços exteriores:</b></p> <p>b1) Campo desportivo muito pequeno: &lt;500 m<sup>2</sup></p> <p>b2) Campo desportivo pequeno: 500 &gt; m<sup>2</sup>&lt; 1000 (tamanho oficial para jogo de andebol ou de basquetebol)</p> <p>b3) Campo desportivo grande: 7700 m<sup>2</sup> (exemplo, campo de futebol de 11)</p> <p>b4) Pista de atletismo de pequenas dimensões: &lt; 1500 m<sup>2</sup></p>



				<p>b5) Pista de Atletismo regular: 1500 &gt; m<sup>2</sup> &lt; 8000</p> <p>b6) Pequena área dedicada ao recreio/parque infantil: &lt;500 m<sup>2</sup></p> <p>b7) Grande área dedicada ao recreio: &gt; 500 m<sup>2</sup></p> <p>b8) Parede de escalada (c/corda)</p> <p>b9) Parede de escalada - Boulder</p>
			FERFA1c	<p><b>c) Piscinas:</b></p> <p>c1) Piscina de pequenas dimensões: 75 m<sup>2</sup> (12,5X6) = 50-150 m<sup>2</sup></p> <p>c2) Piscina regular: 312,5 m<sup>2</sup> (25X12,5) = 150-450 m<sup>2</sup></p> <p>c3) Piscina de competição (piscina longa): 625/750 m<sup>2</sup> (50X12,5/15) = 450-750 m<sup>2</sup></p> <p>c4) Piscina Olímpica oficial - FINA: 1250 m<sup>2</sup> (25X50) = 750-1250 m<sup>2</sup></p>
			FERFA2	<p>2. A escola utiliza outras instalações desportivas externalizadas (e.g. alugadas, emprestadas) para assegurar as aulas de Educação Física, o Desporto Escolar ou outras formas de Atividade Física informal? (Sim/Não)</p>



				<p><b>Se sim, por favor responda às seguintes questões:</b></p> <p>Considerando as instalações externalizadas a que a escola tem de aceder para assegurar as aulas de Educação Física, o Desporto Escolar e outras formas de Atividade Física informal, por favor assinale quais são utilizadas.</p> <p>(múltiplas respostas possíveis)</p> <p><b>a) Espaços interiores:</b></p> <p>a1) Ginásio de ginástica de pequenas dimensões: &lt; 200 m<sup>2</sup></p> <p>a2) Ginásio de ginástica de grandes dimensões: &gt;200 m<sup>2</sup></p> <p>a3) Campo desportivo simples: 405 m<sup>2</sup> (e.g. 15mX27m)</p> <p>a4) Campo desportivo duplo: 810 m<sup>2</sup> (e.g. 30mx27m)</p> <p>a5) Campo desportivo triplo: 1215 m<sup>2</sup> (e.g. 45X27m)</p> <p>a6) Estúdio de pequenas dimensões: &lt; 225 m<sup>2</sup></p> <p>a7) Pavilhão multidesportivo de média dimensão: 225 &gt; m<sup>2</sup> &lt; 1750</p> <p>a8) Pavilhão multidesportivo de grandes dimensões: &gt; 1750 m<sup>2</sup></p> <p>a9) Parede de escalada (c/corda)</p> <p>a10) Parede de escalada - Boulder</p>
				<p><b>b) Espaços exteriores:</b></p> <p>b1) Campo desportivo muito pequeno: &lt;500 m<sup>2</sup></p> <p>b2) Campo desportivo pequeno: 500 &gt; m<sup>2</sup> &lt; 1000 (tamanho oficial para jogo de andebol ou de basquetebol)</p> <p>b3) Campo desportivo grande: 7700 m<sup>2</sup> (exemplo, campo de futebol de 11)</p> <p>b4) Pista de atletismo de pequenas dimensões: &lt; 1500 m<sup>2</sup></p> <p>b5) Pista de Atletismo regular: 1500 &gt; m<sup>2</sup> &lt; 8000</p> <p>b6) Pequena área dedicada ao recreio/parque infantil: &lt; 500 m<sup>2</sup></p> <p>b7) Grande área dedicada ao recreio/parque infantil: &gt; 500 m<sup>2</sup></p>



				b8) Parede de escalada (c/corda) b9) Parede de escalada - Boulder
			FERFA2YESc	<b>c) Piscinas:</b> c1) Piscina de pequenas dimensões: 75 m <sup>2</sup> (12,5X6) = 50-150 m <sup>2</sup> c2) Piscina regular: 312,5 m <sup>2</sup> (25X12,5) = 150-450 m <sup>2</sup> c3) Piscina de competição (piscina longa): 625/750 m <sup>2</sup> (50X12,5/15) = 450-750 m <sup>2</sup> c4) Piscina Olímpica oficial - FINA: 1250 m <sup>2</sup> (25X50) = 750-1250 m <sup>2</sup>
			FERFA3	3. As imediações da escola têm vias reguladas e seguras para o transporte ativo (e.g. ciclovias, pedi bus)? (Sim/Não)
			FERFA4	4. A escola possui instalações que acomodem formas de transporte ativo (e.g. parque de bicicletas; cacifos)? (Sim/Não)
			FERFA5	5. No geral, qual o seu grau de satisfação com a adequação das instalações da escola destinada à participação na Educação Física, Desporto Escolar e outras Atividades Físicas?  (escala de 5 pontos de likert: 0-Não se aplica, 1-Muito baixo, 2-Baixo, 3-Neutro, 4-Alto, 5-Muito alto) a. Espaços interiores da escola b. Espaços exteriores da escola c. Piscina e instalações dedicadas à escalada, propriedade da escola d. Espaços interiores externalizados e. Espaços exteriores externalizados f. Piscina e instalações dedicadas à escalada, externalizadas
			FERFP1a	1. Por favor avalie, no geral, o grau de flexibilidade curricular em Educação Física que é possibilitado pela



				<p>polivalência dos espaços (instalações desportivas) da escola.</p> <p>Em que “sem polivalência” se refere a um espaço que possibilita o ensino de apenas uma matéria e “polivalência total” a um espaço de permite a lecionação do conjunto total de conteúdos.</p> <p>(escala de 5 pontos de likert: 0- o espaço não existe; 1-Sem polivalência, 2- Pouca polivalência, 3-Alguma polivalência, 4- Elevada polivalência, 5-Total polivalência)</p> <p><b>a) Espaços interiores:</b></p> <p>a1) Ginásio de ginástica de pequenas dimensões: &lt; 200 m<sup>2</sup></p> <p>a2) Ginásio de ginástica de grandes dimensões: &gt;200 m<sup>2</sup></p> <p>a3) Campo desportivo simples: 405 m<sup>2</sup> (e.g. 15mX27m)</p> <p>a4) Campo desportivo duplo: 810 m<sup>2</sup> (e.g. 30mx27m)</p> <p>a5) Campo desportivo triplo: 1215 m<sup>2</sup> (e.g. 45X27m)</p> <p>a6) Estúdio de pequenas dimensões: &lt; 225 m<sup>2</sup></p> <p>a7) Pavilhão multidesportivo de média dimensão: 225 &gt; m<sup>2</sup> &lt; 1750</p> <p>a8) Pavilhão multidesportivo de grandes dimensões: &gt; 1750 m<sup>2</sup></p> <p>a9) Parede de escalada (c/corda)</p> <p>a10) Parede de escalada - Boulder</p>
		<b>2. Polivalência das Instalações de EF</b>	FERFP1b	<p><b>b) Espaços exteriores:</b></p> <p>b1) Campo desportivo muito pequeno: &lt;500 m<sup>2</sup></p> <p>b2) Campo desportivo pequeno: 500 &gt; m<sup>2</sup> &lt; 1000 (tamanho oficial para jogo de andebol ou de basquetebol)</p> <p>b3) Campo desportivo grande: 7700 m<sup>2</sup> (exemplo, campo de futebol de 11)</p> <p>b4) Pista de atletismo de pequenas dimensões: &lt; 1500 m<sup>2</sup></p> <p>b5) Pista de Atletismo regular: 1500 &gt; m<sup>2</sup> &lt; 8000</p> <p>b6) Pequena área dedicada ao recreio/parque infantil: &lt; 500 m<sup>2</sup></p>



				<p>b7) Grande área dedicada ao recreio/parque infantil: &gt; 500 m<sup>2</sup></p> <p>b8) Parede de escalada (c/corda)</p> <p>b9) Parede de escalada - Boulder</p>
			FERFP1c	<p><b>c) Piscinas:</b></p> <p>c1) Piscina de pequenas dimensões: 75 m<sup>2</sup> (12,5X6) = 50-150 m<sup>2</sup></p> <p>c2) Piscina regular: 312,5 m<sup>2</sup> (25X12,5) = 150-450 m<sup>2</sup></p> <p>c3) Piscina de competição (piscina longa): 625/750 m<sup>2</sup> (50X12,5/15) = 450-750 m<sup>2</sup></p> <p>c4) Piscina Olímpica oficial - FINA: 1250 m<sup>2</sup> (25X50) = 750-1250 m<sup>2</sup></p>
			FERFP2a	<p>2. Por favor avalie, no geral, o grau de flexibilidade curricular em Educação Física que é possibilitado pela polivalência dos espaços desportivos externalizados utilizados pela escola.</p> <p>Onde “sem polivalência” se refere a um espaço que possibilita o ensino de apenas uma matéria e “polivalência total” a um espaço de permite a lecionação do conjunto total de conteúdos.</p> <p>(escala de 5 pontos de likert: 0- o espaço não existe; 1-Sem polivalência, 2- Pouca polivalência, 3- Alguma polivalência, 4- elevada polivalência, 5- Total polivalência)</p> <p><b>a) Espaços interiores:</b></p> <p>a1) Ginásio de ginástica de pequenas dimensões: &lt; 200 m<sup>2</sup></p> <p>a2) Ginásio de ginástica de grandes dimensões: &gt;200 m<sup>2</sup></p> <p>a3) Campo desportivo simples: 405 m<sup>2</sup> (e.g. 15mX27m)</p>



				<p>a4) Campo desportivo duplo: 810 m<sup>2</sup> (e.g. 30mx27m)</p> <p>a5) Campo desportivo triplo: 1215 m<sup>2</sup> (e.g. 45X27m)</p> <p>a6) Estúdio de pequenas dimensões: &lt; 225 m<sup>2</sup></p> <p>a7) Pavilhão multidesportivo de média dimensão: 225 &gt; m<sup>2</sup> &lt; 1750</p> <p>a8) Pavilhão multidesportivo de grandes dimensões: &gt; 1750 m<sup>2</sup></p> <p>a9) Parede de escalada (c/corda)</p> <p>a10) Parede de escalada - Boulder</p>
			FERFP2b	<p><b>b) Espaços exteriores:</b></p> <p>b1) Campo desportivo muito pequeno: &lt; 500 m<sup>2</sup></p> <p>b2) Campo desportivo pequeno: 500 &gt; m<sup>2</sup> &lt; 1000 (tamanho oficial para jogo de andebol ou de basquetebol)</p> <p>b3) Campo desportivo grande: 7700 m<sup>2</sup> (exemplo, campo de futebol de 11)</p> <p>b4) Pista de atletismo de pequenas dimensões: &lt; 1500 m<sup>2</sup></p> <p>b5) Pista de Atletismo regular: 1500 &gt; m<sup>2</sup> &lt; 8000</p> <p>b6) Pequena área dedicada ao recreio/parque infantil: &lt; 500 m<sup>2</sup></p> <p>b7) Grande área dedicada ao recreio/parque infantil: &gt; 500 m<sup>2</sup></p> <p>b8) Parede de escalada (c/corda)</p> <p>b9) Parede de escalada - Boulder</p>
			FERFP2c	<p><b>c) Piscinas:</b></p> <p>c1) Piscina de pequenas dimensões: 75 m<sup>2</sup> (12,5X6) = 50-150 m<sup>2</sup></p> <p>c2) Piscina regular: 312,5 m<sup>2</sup> (25X12,5) = 150-450 m<sup>2</sup></p> <p>c3) Piscina de competição (piscina longa): 625/750 m<sup>2</sup> (50X12,5/15) = 450-750 m<sup>2</sup></p> <p>c4) Piscina Olímpica oficial - FINA: 1250 m<sup>2</sup> (25X50) = 750-1250 m<sup>2</sup></p>
		<b>3. Acesso às instalações</b>	FERAF1	<p>1. Os alunos podem utilizar os espaços exteriores da escola, dedicados à EF e ao DE, durante o recreio? Sim, todos / Sim, alguns / Não</p>





			FERAF1YESa	a) Se sim, a utilização é supervisionada? (Sim/Não)	
			FERAF2	2. Os alunos podem utilizar os espaços interiores da escola, dedicados à EF e ao DE, durante o recreio? Sim, todos / Sim, alguns /Não	
			FERAF2YESa	a) Se sim, a utilização é supervisionada? (Sim/Não)	
			FERAF3	3. Os alunos podem utilizar os espaços interiores da escola, dedicados à EF e ao DE, fora do período escolar (antes ou depois)? Sim, todos / Sim, alguns /Não	
			FERAF3YESa	a) Se sim, a utilização é supervisionada? (Sim/Não)	
			FERAF4	4. Os alunos podem utilizar os espaços exteriores da escola, dedicados à EF e ao DE, fora do período escolar (antes ou depois)? Sim, todos / Sim, alguns /Não	
			FERAF4YESa	a) Se sim, a utilização é supervisionada? (Sim/Não)	
		<b>4. Segurança e Saúde</b>	FERSH1	1. O nível de ruído nas instalações interiores condiciona a sua intervenção pedagógica durante as aulas? (Sim/Não)	
		<b>2. Equipamento</b>	<b>1. Acesso</b>	FEREA1	1. A escola permite aos alunos que utilizem equipamentos desportivos durante o recreio? (Sim/Não)
			<b>2. Segurança e Saúde</b>	FERES1	1. O quanto provável é a ocorrência de uma lesão durante as atividades da aula de Educação Física ou no Desporto Escolar, devido às condições do equipamento?  Por favor, responda para os dois tipos de equipamentos usando a escala de 5 pontos apresentada.  (1-Muito provável, 2-Provável, 3-Neutro, 4-improvável, 5-muito improvável)  a. Equipamento removível (e.g. bolas, raquetas, postes badminton, etc.) b. Equipamento fixo (e.g. balizas, Postes de basquetebol, equipamento de ginástica, etc.)



	<b>3. Recursos Financeiros</b>	<b>1. Aplicação do orçamento disponibilizado</b>	FERFAB1	1. O orçamento disponível para a Educação Física e Desporto permite à escola <b>adquirir</b> equipamento e instalações adequados e acessíveis, incluindo para alunos com NEE? <ul style="list-style-type: none"><li>a. Sim, incluindo para alunos com NEE</li><li>b. Sim, mas não para alunos com NEE</li><li>c. Não</li></ul>
			FERFAB2	2. O orçamento disponível para a Educação Física e Desporto permite à escola <b>manter</b> equipamento e instalações adequados e acessíveis, incluindo para alunos com NEE? <ul style="list-style-type: none"><li>a. Sim, incluindo para alunos com NEE</li><li>b. Sim, mas não para alunos com NEE</li><li>c. Não</li></ul>



### C. EuPEO Pupil Questionnaire (EPQ) Framework

Tema	Categorias	Indicadores	Questões Principais
	(Secção)	(Grupos de Questões)	
1. Flexibilidade Curricular	1. Educação Física	1. Conteúdos	1
		2. Avaliação e Classificação	3
		3. Resultados de Aprendizagem	1
		4. Saídas de Campo	1
		5. Princípios Pedagógicos	2
	2. Desporto Escolar	1. Tempo, atividades, provisão	1
		2. Competição	2
		3. Satisfação geral com o Desporto Escolar	1
	3. Outras formas de Atividade Física	1. Sala de Aula-aprendizagem baseada na atividade física e pausas ativas	2
		2. Recreio - ativo e auto-organizado	2
<b>Soma</b>			<b>16</b>



## Questionário Europeu dos Alunos (EPQ)

### INTRODUÇÃO

Estimado aluno de Educação Física,

Este questionário será incluído no futuro Observatório Europeu da Educação Física (EuPEO), construído através de uma parceria colaborativa no âmbito do Erasmus Plus Sport (ref: 590560-EPP-1-2017-1-PT-SPO-SCP) em que o seu país está envolvido através da participação da Faculdade de Motricidade Humana - Universidade de Lisboa (FMH-UL) e da Sociedade Portuguesa de Educação Física (SPEF).

Este projeto tem como objetivo caracterizar a Educação Física, Desporto Escolar e outras formas de Atividade Física Escolar em cada país membro da *European Physical Education Association* (EUPEA). Enquanto estudante de uma escola europeia, participante no projeto, pedimos-lhe que considere responder às seguintes questões, tendo como **referência o presente ano escolar**.

Obrigada pela colaboração!

**Ao clicar no botão “aceito” está a indicar que:**

- Leu o documento “ficha de informação complementar ao consentimento informado”, incluindo a informação providenciada sobre as condições da sua participação. O seu encarregado de educação também teve acesso esclarecido à mesma informação.
- **Está autorizado** pelo seu tutor legal e **aceita voluntariamente** participar no estudo.

Por favor escolha uma das seguintes opções: \_\_\_ Aceito \_\_\_ Não aceito

\* O apoio da Comissão Europeia à produção desta publicação não constitui um aval do seu conteúdo, que reflete unicamente o ponto de vista dos autores, e a Comissão não pode ser considerada responsável por eventuais utilizações que possam ser feitas com as informações nela contidas.



## CONTEXTO ESCOLAR E CARACTERIZAÇÃO DO PARTICIPANTE

Context Escolar	Dados demográficos do participante
<b>Código do aluno:</b>	<b>Idade:</b> <b>Sexo:</b> <b>Presente ano letivo:</b> <b>Presente ano escolar:</b> <b>Habilitação literária dos pais:</b> (Mãe, Pai, Outro tutor legal) <ul style="list-style-type: none"> <li>I. Nunca frequentou a escola</li> <li>II. 1º Ciclo do Ensino Básico</li> <li>III. 2º e 3º Ciclo do Ensino Básico</li> <li>IV. Ensino Secundário</li> <li>V. Ensino Pós-Secundário, não superior</li> <li>VI. Licenciatura</li> <li>VII. Mestrado</li> <li>VIII. Doutoramento</li> </ul>

Tema	Categories	Indicadores	Códigos de Questão	Questão/Opções de resposta
	(Secção)	(Grupo de Questões)		
<b>1. Flexibilidade Curricular</b>	<b>1. Educação Física</b>	<b>1. Conteúdos</b>	PEC1	1. Durante o presente ano letivo, na sua experiência na disciplina de Educação Física, que tópicos lhe têm sido ensinados? (Escolha todos os que se aplicam) <ul style="list-style-type: none"> <li>a. Movimentos fundamentais (apanhar, pontapear, correr, salto vertical...)</li> <li>b. Jogos pré-desportivos (e.g. Jogo do mata, Bola ao fundo ...)</li> <li>c. Aptidão Física (força, resistência, flexibilidade ...)</li> <li>d. Atletismo (Corridas, Lançamentos, Saltos)</li> <li>e. Jogos Desportivos Coletivos (Futebol, Rugby, Basquetebol...)</li> <li>f. Ciclismo (Ciclismo de montanha, cicloturismo, ciclismo de estrada...)</li> <li>g. Combate (Judo, Luta Greco-Romana...)</li> <li>h. Dança (Social, Tradicional, Contemporânea...)</li> </ul>



				<ul style="list-style-type: none"><li>i. Desportos de Inverno (Snowboard, Esqui alpino, Esqui Cross-country, Patinagem no gelo...)</li><li>j. Ginástica (Artística, Acrobática, Rítmica...)</li><li>k. Exploração da Natureza (Escalada, Orientação, Surf...)</li><li>l. Desportos de Raqueta (Badminton, Ténis...)</li><li>m. Desportos de Deslize (Patinagem, Skateboarding...)</li><li>n. Natação (Sicronizada, segurança aquática...)</li><li>o. Jogos Tradicionais (corrida de sacos, jogo do lenço...)</li><li>p. Conhecimentos relativos à Atividade Física e ao Desporto</li><li>q. Conhecimentos sobre a aptidão física relacionada com a saúde</li><li>r. Promoção de atitudes positivas, trabalho de equipa, responsabilidade, da cidadania ativa...</li><li>s. Outro</li></ul>
		<b>2. Avaliação e classificação</b>	PEIAG1	1. Participa no processo de avaliação na Educação Física? (Sim/Não).
			PEIAG1YESa	a) Se sim, como participa: (escolha todas as que se aplicam) <ul style="list-style-type: none"><li>a. Auto-classificação (atribuição de notas)</li><li>b. Auto-avaliação (registo do meu próprio processo de aprendizagem contínua)</li><li>c. Avaliação entre pares (registo processo de aprendizagem contínua dos meus pares/colegas)</li></ul>
			PEIAG2	2. O professor informa-o regularmente sobre o progresso das suas aprendizagens? (Sim/Não)



			PEIAG2YESa	<p>a) Se sim, como recebe a informação sobre o seu próprio progresso de aprendizagem na disciplina de Educação Física? (escolha todos os que se aplicam)</p> <ul style="list-style-type: none"><li>a. Relatório do professor sobre a minha classificação</li><li>b. Relatório do professor sobre os meus resultados de aprendizagem</li><li>c. Conversa com o meu professor sobre a classificação</li><li>d. Conversa com o meu professor sobre os resultados de aprendizagem</li><li>e. Auto-avaliação sobre a minha classificação</li><li>f. Auto-avaliação sobre os meus resultados de aprendizagem</li><li>g. Avaliação dos pares/colegas sobre a minha classificação</li><li>h. Avaliação dos pares/colegas sobre os meus resultados de aprendizagem</li></ul>
			PEIAG3	<p>3. Os seus Pais/tutores legais são informados sobre a sua classificação na disciplina de Educação Física?</p> <ul style="list-style-type: none"><li>a. Sim, no final do ano letivo</li><li>b. Sim, durante o ano letivo</li><li>c. Não</li></ul>
		<b>3. Resultados de aprendizagem</b>	PELO1	<p>1. Na sua experiência na disciplina de Educação Física, como valoriza os seguintes resultados de aprendizagem? (1 - Ausente / 2 - Sem importância / 3 - Pouco importante / 4 - Algo</p>



				<p>importante/ 5 - Totalmente importante)</p> <ul style="list-style-type: none"><li>a. Sociais (e.g. trabalho de equipa, relações positivas, respeito),</li><li>b. Psicológicos (e.g. valorização da atividade física, autoestima, imagem corporal)</li><li>c. Comportamentais (e.g. presença, pontualidade, equipamento, esforço)</li><li>d. Motores (e.g. habilidades, técnicas desportivas especializadas)</li><li>e. Aptidão Física relacionada com a saúde (e.g. força, resistência, flexibilidade, composição corporal)</li><li>f. Cognitivos (e.g. compreensão, memória)</li></ul>
		<b>4. Saídas de campo</b>	PEFT1	<p>1. Participa em saídas de campo organizadas como parte do currículo de Educação Física?</p> <ul style="list-style-type: none"><li>a. Nunca</li><li>b. Ocasionalmente (1 a 2 por ano)</li><li>c. Regularmente (3 ou mais por ano)</li></ul>
		<b>5. Princípios Pedagógicos</b>	PEPP1	<p>1. Por favor refira o quanto concorda ou discorda das seguintes frases acerca das suas aulas de Educação Física. (1- discordo completamente; 5 - concordo completamente)</p> <ul style="list-style-type: none"><li>a. As minhas aulas de Educação Física oferecem-me um bom nível de desafio que me motiva a aprender.</li><li>b. As minhas aulas de Educação Física oferecem-me um foco claro na aprendizagem.</li><li>c. As minhas aulas de Educação Física permitem à minha turma participar e aprender, independentemente do sexo, nível de competência ou incapacidade.</li><li>d. As minhas aulas de Educação Física respeitam e</li></ul>





				<p>incluem conteúdos que refletem as diferentes culturas entre os alunos da minha turma.</p> <p>e. As condições de desenvolvimento da minha aula de Educação Física dão-me a oportunidade de desenvolver os meus níveis de aptidão física relacionada com a saúde (e.g. resistência).</p> <p>f. As minhas aulas de Educação Física permitem-me aprender sobre diferentes aspetos que promovem a minha saúde geral (e.g. nutrição, controle de stress).</p> <p>g. As minhas aulas de Educação Física permitem-me expressar plenamente a minha personalidade.</p> <p>h. As minhas aulas de Educação Física têm um ambiente de aprendizagem respeitoso, cooperativo e solidário.</p> <p>i. As minhas aulas de Educação Física têm um ambiente fisicamente seguro.</p> <p>j. As minhas aulas de Educação Física promovem a reflexão sobre as situações de aprendizagem no sentido de potenciarem a participação na atividade física e no desporto.</p>
			PEPP2	<p>2. No geral, qual o seu grau de satisfação com as aulas de Educação Física na sua escola? (1-Muito baixo; 2- Baixo; 3 - Neutro; 4 - Elevado; 5 -Muito elevado)</p>
	<b>2. Desporto Escolar</b>	<b>1. Tempo, actividades, provisão</b>	SSTAPP1	<p>1. Participa em actividades do Desporto Escolar (adicionalmente às aulas de Educação Física)? (Sim/Não)</p>
SSTAPP1YESa			<p>Se sim, por favor responda às seguintes questões:</p> <p>a) Em quantas modalidades do</p>	



				Desporto Escolar participa? (número)
			SSTAPP1YESb	b) Quanto tempo por semana despende nas atividades do Desporto Escolar? (Veze por semana/ Minutos por semana)
		<b>2. Competição</b>	SSC1	2. Participa em competições internas do Desporto Escolar? (Sim/Não)
			SSC1YESa	a) Se sim, em quantas competições internas participa? (nº de competições) a. Mais de 10 por ano b. Entre 5 e 9 por ano c. Menos de 5 por ano
			SSC2	4. Participa nas competições inter-escolas do Desporto Escolar? (Sim/Não)
			SSC2YESa	Se sim, por favor responda às seguintes questões: a) Em quantas competições inter-escolas participa? (nº de competições) a. Mais de 10 por ano b. Entre 5 e 9 por ano c. Menos de 5 por ano
			SSC2YESb	b) Qual foi o nível mais elevado em que já competiu no Desporto Escolar? a. Local b. Regional c. National d. Internacional
			SSC2YESc	c) Representa algum clube desportivo na mesma modalidade em que compete no Desporto Escolar?
			<b>3. Satisfação geral com o Desporto Escolar</b>	SSGS1



	<b>3. Outras formas de Atividade Física</b>	<b>1. Sala de Aula - aprendizagem baseada na atividade física e pausas ativas</b>	OFPACPAL1	1. Durante as aulas de outras disciplinas do currículo escolar (que não a EF), os professores utilizam pausas fisicamente ativas? a. Sim, regularmente b. Sim, ocasionalmente c. Não	
			OFPACPAL1YESa	a) Se sim, qual o seu grau de satisfação em relação a este método de ensino? (1-Muito baixo; 2- Baixo; 3 - Neutro; 4 - Elevado; 5 -Muito elevado)	
			OFPACPAL2	2. Durante as aulas de outras disciplinas do currículo escolar (que não a EF), os professores utilizam a atividade física para promover a aprendizagem de conteúdos? a. Sim, regularmente b. Sim, ocasionalmente c. Não	
			OFPACPAL2YESa	a) Se sim, qual o seu grau de satisfação em relação a esta estratégia de gestão da sala de aula? (1-Muito baixo; 2- Baixo; 3 - Neutro; 4 - Elevado; 5 -Muito elevado)	
		<b>2. Recreio - Activo e Auto organizado</b>		OFPAR1	1. A sua escola proporciona atividades durante o intervalo/recreio? a. Sim b. Não c. Não temos tempo de recreio
				OFPAR1YESa	a) Se sim, quem supervisiona? a. Sem supervisão b. Auxiliar de ação educativa c. Professor de Educação Física d. Professor de outra disciplina e. Outros colegas/alunos



			OFPAR2	2. Com que frequência participa em Atividades Físicas durante os períodos de intervalo/recreio? (1- Nunca, 2- Raramente, 3- Às vezes, 4- Frequentemente, 5- Sempre)
--	--	--	--------	--



## D. EuPEO Learning Assessment System – Teacher (EuLAS-T) Framework

Tema	Categorias	Indicadores	Questões Principais
	(Seções)	(Grupos de Questões)	
1. Contexto da Turma	1. Perfil Demográfico do Professor	1. Idade	1
		2. Sexo	1
		3. Habilitação Académica (em Educação)	1
		4. Anos de Serviço	1
		5. Anos na escola actual	1
		6. Anos a trabalhar com a turma	1
	2. Nível de Ensino	1. Nível de ensino	1
		2. Ano de Escolaridade	1
	3. Configuração da Educação Física	1. Tempo	1
2. Número de Alunos		2	
3. Taught Contents in current year		1	
2. EuLAS-T (por aluno)	1. Aptidão Física	1. Resistência Aeróbia 2. Força Explosiva	3
	2. Atividades Físicas	1. Jogos 2. Ginástica 3. Atletismo	3
<b>Soma</b>			<b>18</b>



## Sistema de Avaliação das Aprendizagens – Professor (EuLAS-T)

### INTRODUÇÃO

Estimado Professor de Educação Física,

Este questionário será incluído como parte do futuro Observatório Europeu de Educação Física (EuPEO), (*Erasmus Plus Sport Collaborative Partnership Project*, ref: 590560-EPP-1-2017-1-PT-SPO-SCP) no qual o nosso país está envolvido através da **Faculdade de Motricidade Humana (FMH-UL)** e da **Sociedade Portuguesa de Educação Física (SPEF)**. O Projeto EuPEO tem como objetivo geral a caracterização da Educação Física, do Desporto Escolar e de Outras formas de Atividade Física Escolar, em cada país membro da **European Physical Education Association (EUPEA)**.

Enquanto professor de uma escola europeia participante no projeto, pedimos-lhe que, tendo como **referência ao corrente ano letivo**, considere responder às questões do EuLAS-T, referentes à sua turma. A sua cooperação é determinante para o sucesso do projeto e para a promoção de uma Educação Física de qualidade na Europa.

Obrigado!

**Ao clicar no botão “aceito” está a indicar que:**

- Leu a “fiche de informação complementar ao consentimento Informado”, incluindo a informação disponibilizada sobre as condições da sua participação.

Por favor, escolha uma das seguintes opções:  Aceito  Não Aceito

\* O apoio da Comissão Europeia à produção desta publicação não constitui um aval do seu conteúdo, que reflete unicamente o ponto de vista dos autores, e a Comissão não pode ser considerada responsável por eventuais utilizações que possam ser feitas com as informações nela contidas.

## Contexto Escolar e Caracterização dos Participantes

CONTEXTO DA TURMA	DADOS DEMOGRÁFICOS DOS PARTICIPANTES
<p><b>Código do Professor:</b></p> <p><b>Código do Aluno:</b></p>	<p><b>1. Idade</b></p> <p><b>2. Sexo</b></p> <p><b>3. Habilitação Académica (em educação)</b></p> <p>IX. Ensino Secundário (12º ano)</p> <p>X. Ensino Pós-Secundário, não superior</p> <p>XI. Licenciado</p> <p>XII. Mestre</p> <p>XIII. Doutor</p> <p><b>4. Anos de Serviço</b></p> <p><b>5. Anos na escola actual</b></p> <p><b>6. Anos a trabalhar com a turma</b></p>
	<p align="center"><b>Nível de Ensino da Turma</b></p>
	<p><b>1. Nível de Ensino</b></p> <p>I. 3º Ciclo do Ensino Básico</p> <p>II. Ensino Secundário</p> <p><b>2. Ano de Escolaridade</b></p>
	<p align="center"><b>Organização da turma em Educação Física</b></p>
	<p><b>1. Tempo horário de EF da turma</b></p> <p>I. Minutos semanais</p> <p>II. Sessões por semana*</p> <p>* cada sessão equivale a um tempo escolar = 45 minutos.</p>
	<p><b>2. Número de Alunos da Turma</b></p> <p>I. Número total de alunos</p> <p>II. Raparigas</p> <p>III. Rapazes</p> <p>IV. Alunos com Necessidades Educativas Especiais</p> <p><b>3. Matérias ensinadas à turma (no corrente ano letivo)</b></p> <p>I. Jogos Coletivos</p> <p>II. Ginástica</p> <p>III. Atletismo</p>

Tema	Categorias	Indicadores	Códigos de Questão	Questão/Resposta
	(Secção)	(Grupos de Questões)		
0. ID Códigos		<b>1. Código do professor</b>	TC	Por favor insira o código de professor que lhe foi atribuído (e.g. PTS1C1).  Campo de ajuda:  Os códigos de professor estão relacionados com a turma ministrada e cumprem a seguinte regra de construção: <ul style="list-style-type: none"> <li>▪ Iniciais do país (PT)</li> <li>▪ Código de Escola (S1)</li> <li>▪ Número da turma na lista de turmas da escola (C1)</li> <li>▪ Número do professor na lista de professores participantes na escola (T1)</li> </ul>
		<b>2. Código do Aluno</b>	StC	Por favor, insira o código atribuído ao aluno cujos dados de avaliação fornecerá (e.g. PTS1C1P1).  Campo de ajuda:  O Código de aluno atende à seguinte regra (e.g. PTS1C1P1): <ul style="list-style-type: none"> <li>▪ Iniciais do País (PT)</li> <li>▪ Código de Escola (S1)</li> <li>▪ Número da turma na lista de turmas da escola (C1)</li> <li>▪ Número do aluno na lista da escola (P1)</li> </ul>
<b>1. Flexibilidade Curricular</b>	<b>1. Educação Física</b>	<b>1. Resultados de Desempenho dos alunos na área da Aptidão Física</b>	HRFSLO1	1. Insira para cada aluno os resultados obtidos nos testes de aptidão física relacionada com a aptidão aeróbia/muscular: <ul style="list-style-type: none"> <li>a) Resistência aeróbia (opção1) – Corrida da Milha (ou equivalente) ___ minutos</li> <li>b) Resistência aeróbia (opção 2) – Corrida Vaivém (20 m) ___ percursos</li> <li>c) Força Explosiva – Salto horizontal ___ centímetros (e.g. 178cm = 1,78m)</li> </ul> Resistência aeróbia - opção1 - Corrida da Milha ou equivalente (minutos)  Resistência aeróbia - opção 2 - Corrida Vaivém de 20 m (percursos)  Força explosiva - Salto horizontal (centímetros)





		<p><b>2. Resultados de Aprendizagem dos Alunos na área das Atividades Físicas</b></p>	<p>PASLO1</p>	<p>1. Insira para cada aluno o número de descritores observado para cada uma das 3 matérias (Jogos Desportivos Coletivos, Ginástica, Atletismo), considerando a rubrica atribuída:</p> <p>0 Descritores de Aprendizagem, 1 Descritor de Aprendizagem; 2 Descritores de Aprendizagem, 3 Descritores de Aprendizagem.</p> <p>a) Jogos Desportivos Coletivos</p> <p>b) Ginástica</p> <p>c) Atletismo</p>
--	--	---	---------------	---