



European Physical Education Observatory

Co-funded by the
Erasmus+ Programme
of the European Union



EuPEO Intellectual Output 3

EuPEO Manuel pour évaluation externe

Traduction française



Document technique

Titre: EuPEO Résultats intellectuels 3 EuPEO Manuel pour évaluation externe (Manual for External Assessment) MEA – Version française

Auteurs: Marcos Onofre, João Costa, Nuno Ferro, Roland Naul, Stefanie Dahl, Rose-Marie Repond, Tamás Csányi, Claude Scheuer, Martin Holzweg

Evaluation Technique: Dora Carolo

Coordinateur du Projet: Marcos Onofre

Traducteurs : Rose-Marie Repond, Bruno Cremonesi, Christophe Schnitzler

Nombre de pages ... + Annexes

Année: 2019 / 2020

Citation: Onofre, M., Costa, J., Ferro, N., Naul, R., Dahl, S., Repond, R-M., Csányi, T., Scheuer, C., & Holzweg, M. (2019). EupEO production intellectuelle n°3 – Manuel d’Evaluation Externe – Version Française

Projet: European Physical Education Observatory – Observatoire Européen de l’Education Physique

Financement : **Commission Européenne** European Commission

Programme: Erasmus+ Sport Collaborative Partnership 2017

Référence: 590560-EPP-1-2017-1-PT-SPO-SCP

Durée du projet: Janvier 2018 – Décembre 2020

Site de projet : <https://ec.europa.eu/programmes/erasmus-plus/projects/eplus-project-details/#project/590560-EPP-1-2017-1-PT-SPO-SCP>



Pour plus de renseignements concernant le projet EuPEO , consultez le lien :

Site web: www.eupeo.eu

Facebook: www.facebook.com/European-Physical-Education-Observatory

Twitter: www.twitter.com/EuPEOproject

Les auteurs remercient la Commission européenne pour le financement du projet EuPEO dans le cadre du programme de partenariat de collaboration Erasmus + Sport, portant la référence: 590560-EPP-1-2017-1-PT-SPO-SCP.

Clause de non-responsabilité: le soutien de la Commission européenne à la production de cette publication ne constitue en aucun cas une approbation de son contenu qui ne reflète que l'opinion de ses auteurs. La Commission ne peut être tenue pour responsable de l'utilisation des informations contenues dans cette publication.



Table des matières

Introduction	4
EuPEO Glossaire	7
Glossaire EuPEO, équivalents culturels	9
1. EuPEO Manuel d'évaluation ex11	
Normes méthodologiques générales	
1.1. Questionnaire - pays européens (comprenant l'inventaire des systèmes d'évaluation de l'apprentissage externe (NELAS))	11
1.1.2 1.1.1. Echantillonnage	
1.1.3 . Collection des données	
1.2. TIM préparation, collection et intégration	
1.2.1 TIM Préparation	
1.2.2. TIM Collection	
1.2.3. TIM Intégration in MEA	
1.3. MEA, Analyse des données et rapport	
1.3.1. Analyse des données	
1.3.2. Feedback et rapport	
2. Appendices	

Tableaux : index

Tableau 1. EuPEO carte des outils et des acteurs
Tableau 2. MEA – Protocole de contact pour l'échantillonnage
Tableau 3. TIM - Protocole de contact pour l'échantillonnage
Tableau 4. TIM - Lignes directrices du processus d'affinement culturel
Tableau 5. EuPEO – Carte de la structure du projet

Figures : Index

Figure 1. EuPEO : Représentation méthodologique
Figure 2. EuPEO : Déroulement du calendrier
Figure 3. EuPEO : Flux des données



Introduction

L'Association Européenne d'Éducation Physique (EUPEA) cherche à identifier la diversité des conditions d'activité physique en milieu scolaire (EP(S)), des sports à l'école (SS) et d'autres formes de pratique de l'activité physique en Europe et l'importance de la mise en œuvre d'un suivi systématique de l'Éducation physique (et sportive) et des activités physiques promouvant la santé (HEPA) au travers de l'observatoire européen de l'éducation physique (EuPEO). Le projet EuPEO est co-dirigé par le Laboratoire de pédagogie de la Faculté des sciences de la motricité humaine de l'Université de Lisbonne (FMHUL) et par la Société portugaise d'éducation physique (SPEF), et soutenu par 12 partenaires et deux observateurs de neuf pays: République tchèque, France, Allemagne, Hongrie, Irlande, Portugal, Slovénie, Suisse et Pays-Bas.

Le projet EuPEO vise à mettre en place un système de suivi de l'éducation physique à l'échelle européenne en développant la page web EuPEO (www.eupeo.eu), un manuel pour l'évaluation externe (MEA) au niveau européen et national, et une boîte à outils pour préparer et fournir un auto-contrôle interne (TIM) de la qualité de l'éducation physique et du sport au niveau de l'école. En général, ces deux outils visent à fournir une vue comparative de l'éducation physique de qualité (EQP) par le biais de cadres, d'outils et de processus communs, tout en incluant autant que possible des différences culturelles sensibles pour la mise en œuvre, l'analyse et la prise de décision en matière d'EQP.

Les dimensions essentielles du cadre EuPEO pour l'EPQ ont été établies principalement en faisant explicitement référence au cadre de l'UNESCO (2015) pour une éducation physique de qualité, qui a ensuite été précisé, élargi et explicité par l'équipe EuPEO en ce qui concerne les sous-dimensions, catégories et indicateurs respectifs. Les dimensions du cadre EuPEO sont les suivantes :

- Flexibilité du programme d'études,
- Formation des enseignants,
- Effectif des enseignants,
- Ressources (installations, équipement et finances),

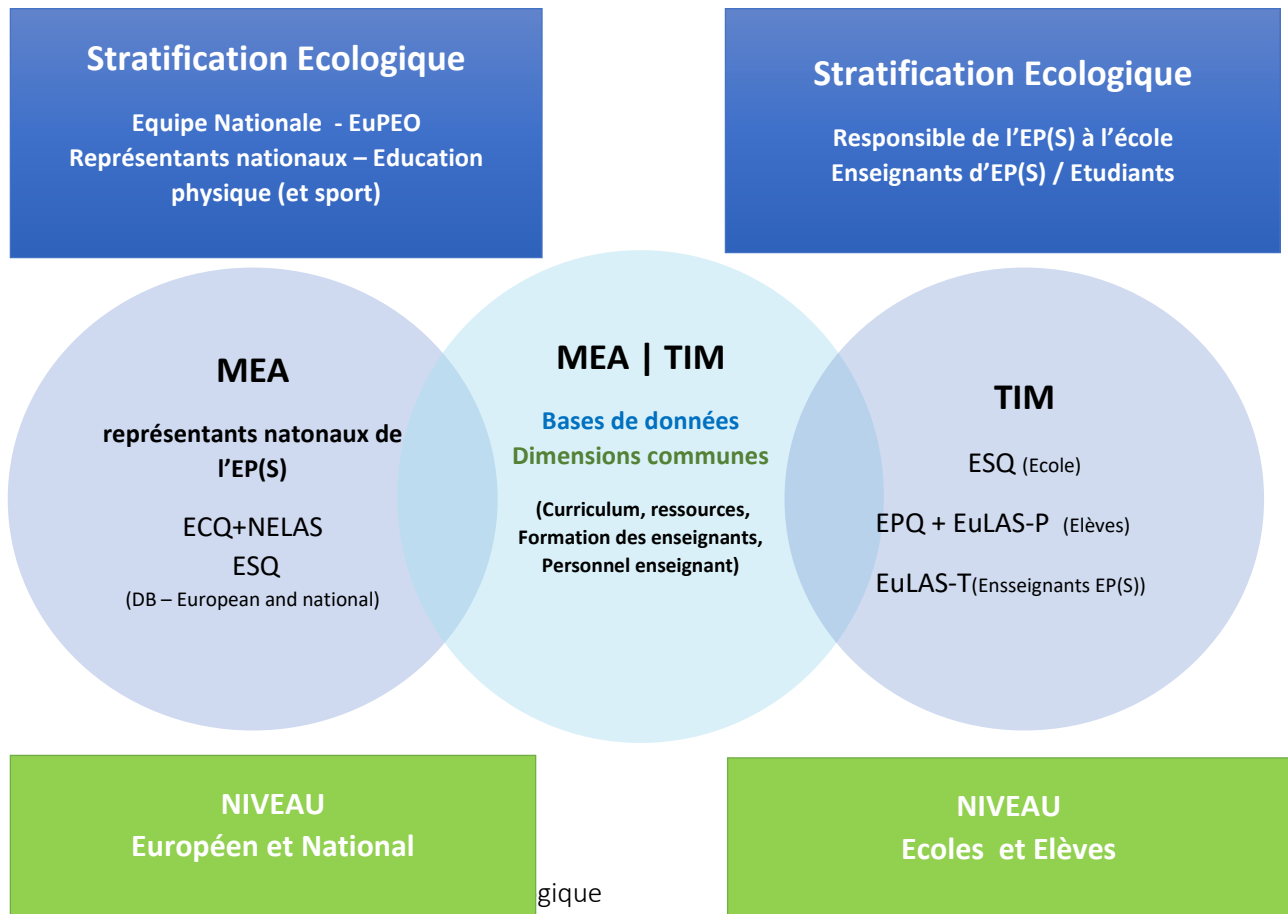


- Partenariats communautaires,
- Politique nationale d'éducation physique.

Les objectifs essentiels de l'Observatoire européen de l'éducation physique sont les suivants

- Créer et soutenir les conditions permettant aux observatoires nationaux de l'éducation physique de se développer et de se maintenir grâce à une collaboration entre les parties prenantes, alignée sur un cadre de référence commun en ce qui concerne les valeurs fondamentales de l'éducation physique et les outils et processus de suivi communs à travers l'Europe ;
- Soutenir les Observatoires nationaux de l'éducation physique afin de recueillir des données pour une analyse comparative dans les pays respectifs qui peuvent informer sur le statut et les progrès de l'éducation physique pour tous les enfants et les jeunes d'âge scolaire par le biais d'un plaidoyer social et politique et du développement professionnel des enseignants ;
- Créer et soutenir les conditions permettant à chaque école, enseignant et élève d'auto-surveiller les dimensions essentielles d'une éducation physique de qualité ;
- Planifier le développement de l'EPO, tout en créant un réseau de professionnels investis qui partagent les pratiques, les défis et les solutions pour un tel développement ;
- Fournir une analyse comparative longitudinale à l'échelle européenne, tous les 3 ans, sur l'EPO, afin que chaque pays ait la possibilité de vérifier son développement par rapport à des régions et pays européens similaires ;
- Partager les pratiques, les défis et les solutions en matière d'EPO, principalement pour tous les enfants et les jeunes d'âge scolaire, mais aussi pour l'administration et le personnel des écoles.

Le système EuPEO comprend deux outils fondamentaux, l'un pour l'évaluation externe à l'échelle du système (Résultat (output) intellectuel 3 - Manuel EuPEO pour l'évaluation externe-MEA) et l'autre pour l'auto-évaluation interne de l'école (Résultat (output) intellectuel 4 - Boîte à outils EuPEO pour le suivi interne TIM). L'articulation de ces outils dans le système EuPEO est représentée dans la figure



Le présent document est intitulé "Manuel EuPEO pour l'évaluation externe (MEA) - EuPEO Résultat intellectuel (Intellectual Output) 3". Le MEA est un outil à utiliser par l'équipe de coordination EuPEO et par les équipes de coordination des Observatoires nationaux d'éducation physique pour rassembler les données nationales sur l'éducation physique de qualité à travers toutes les couches du système (micro à macro) provenant du questionnaire national EuPEO, et des bases de données issues de la boîte à outils EuPEO pour le suivi interne (TIM) qui comprend : le questionnaire scolaire EuPEO (ESQ), le questionnaire pour les élèves EuPEO (EPQ), et le système d'évaluation de l'apprentissage - enseignant EuPEO (EuLAS-T). Grâce à la collecte de données nationales dans une base de données européenne, le MEA permet d'analyser les indicateurs de l'EPQ tant au niveau national qu'au niveau européen, dans une perspective comparative et descriptive. Pour permettre une telle approche, les outils du MEA et du TIM ont été développés, testés et évalués de manière approfondie dans deux itérations pilotes dans les pays partenaires du projet. Ce faisant, le MEA ne cherche pas à établir des normes et des références transnationales pour l'EPQ. Au contraire, le MEA cherche à créer des opportunités significatives pour l'Europe et les pays européens / juridictions nationales de dialoguer



entre eux en s'appuyant sur des données communes en vue d'augmenter et d'améliorer les conditions, les opportunités et les résultats de l'EPQ en milieu scolaire, en respectant les aspects socioculturels nationaux qui façonnent (et sont façonnés par) la culture du mouvement de chaque pays vers le développement de la culture physique chez les jeunes citoyens.

Ce document est structuré comme suit :

- Glossaire EuPEO détaillant les principaux termes EuPEO et leurs équivalents culturels le cas échéant ;
- Normes méthodologiques générales détaillant les aspects essentiels de la mise en œuvre de la méthodologie EuPEO ;
- Questionnaire EuPEO par pays (avec inventaire du système national d'évaluation externe des apprentissages) détaillant l'approche spécifique étape par étape pour collecter les données qui représentent le système national dans lequel l'éducation physique est contrôlée et qui seront ensuite rassemblées dans la base de données européenne ;
- Préparation, collecte et intégration du TIM détaillant le niveau d'intégration des données du TIM dans une base de données nationale (MEA national) et ensuite dans la base de données européenne (MEA européen) ;
- Analyse des données et rapport MEA détaillant le processus d'analyse des données et le rapport aux niveaux national et européen comme principal résultat du MEA ;
- Des annexes avec des FAQ, une liste de contrôle du calendrier, et les cadres et structures des questionnaires de tous les instruments EuPEO.



Glossaire EuPEO0

Ce glossaire représente les définitions qui ont été adoptées pour le contexte du projet EuPEO et dans le cadre desquelles le cadre a été établi et opérationnalisé dans ses outils. Ce glossaire a servi à harmoniser la communication entre les différents pays et n'a pas pour but de remplacer les termes culturels qui sont pertinents et spécifiques à chaque pays. Dans cet esprit, à la fin de cette section du glossaire, il y a un tableau avec les équivalents culturels développés par les partenaires nationaux respectifs afin que chaque pays soit conscient de la correspondance de ces définitions plus larges avec leur terminologie nationale.

Activité physique - est un terme général désignant tous les mouvements corporels qui utilisent l'exercice physique comme objectif ou moyen d'améliorer la santé par une activité physique. Tout en incluant l'éducation physique et le sport, l'AP englobe également le jeu actif et la routine, les activités habituelles telles que la marche et le cyclisme, ainsi que les stratégies d'apprentissage actives physiquement. C'est pourquoi l'AP peut avoir lieu pendant ou en dehors des heures de cours. (Source : adapté du document de position sur la santé de l'Association pour l'éducation physique (AfPE), 2008

L'éducation physique de qualité (EPQ) - fait partie du programme scolaire dès le jardin d'enfant, l'enseignement primaire et secondaire, pendant toutes les années et tous les niveaux de l'enseignement obligatoire et secondaire supérieur. L'apprentissage, planifié, progressif et inclusif qui fait partie du programme scolaire sert de base à un engagement tout au long de la vie dans l'activité physique et le sport. La branche scolaire offre aux enfants et aux jeunes des cours d'éducation physique adaptés à leur développement afin de les aider à acquérir les compétences psychomotrices, la capacité de choisir et d'exercer une activité physique bénéfique pour la santé, la compréhension de l'activité et les compétences sociales et émotionnelles dont ils ont besoin pour mener une vie active.

Selon l'Unesco, l'EPQ repose sur cinq piliers fondamentaux : a) la flexibilité des programmes d'enseignement ; b) la formation et les conditions professionnelles des enseignants ; c) le partenariat communautaire ; d) les installations, les équipements et les ressources ; et e) la pédagogie. (Source : adapté de UNESCO, Éducation physique de qualité - Principes directeurs à l'intention des décideurs politiques, 2015, p. 9).

Sports scolaires - Les programmes de sport scolaires présentent un cadre complexe à travers l'Europe mais aussi dans certains pays. Il est probable qu'aucun autre terme dans le corpus de connaissances sur l'éducation physique n'ait fait l'objet d'une évaluation aussi ambivalente et d'une gamme d'objectifs aussi différents que le terme et le sujet de "sport scolaire". (Naul & Scheuer, 2020, pp. 534-536). Il existe au moins trois connotations différentes du sport scolaire visibles dans toute l'Europe :

(1) le sport scolaire est limité à un véritable enseignement et à un entraînement extracurriculaire de différents types de sports et d'activités physiques en dehors de l'éducation physique ; cette conception est reprise ici dans le projet EuPEO.



(2) le sport scolaire en tant qu'offre de partenaires extérieurs à l'école, principalement par des entraîneurs d'un club sportif ou par des instructeurs rémunérés par le gouvernement, en tant que partie officielle de la vie scolaire, soit organisée dans les installations scolaires, soit dans les installations sportives communautaires locales.

(3) le sport scolaire en tant que véritable composante de l'enseignement et partie intégrante du programme national/régional d'éducation physique (EPS) ou même en tant que principale matière du programme d'enseignement de l'éducation physique (sport scolaire). Dans ce cas, et dans des pays comme l'Allemagne, l'Angleterre, l'Irlande et d'autres, le terme et les éléments du sport scolaire ont une position à double sens : en tant que partie intégrante du programme EPS et en tant que cours extracurriculaire d'activités physiques à l'école ou en collaboration avec les acteurs d'un réseau de sport communautaire en dehors de l'école.

Autres formes d'activité physique - toute forme d'AP qui n'est pas inclus dans le champ d'application de l'EP ou du SS (y compris l'apprentissage en mouvement, le sport, les récréations, les activités extrascolaires).

L'apprentissage en mouvement - L'apprentissage en mouvement est un concept qui apprend aux enfants à apprendre de manière ludique et en se déplaçant. Ici, l'apprentissage et le mouvement sont mis en scène simultanément. C'est aussi un moyen de favoriser la concentration et la motivation.

Sport- est une activité humaine dont l'objectif principal est l'effort physique et l'habileté, avec des éléments de compétition et de participation où des règles et des modèles de comportement régissant l'activité existent officiellement par le biais d'organisations. (Source : adapté de Department of Local Government, Sport and Cultural Industries of the Government of West Australia, Definition of Sport and Active Recreation - Position Statement).

La récréation - est le temps de pause consacré aux enfants scolarisés pour qu'ils s'engagent dans un jeu spontané (auto-organisé) ou dans un jeu structuré offrant des avantages en termes de développement, mais en dehors du programme d'études formel.

Activités extrascolaires - ensemble d'activités auxquelles les enfants scolarisés ont accès, avant ou après l'enseignement, pour différents objectifs de développement, tels que, mais pas exclusivement, l'activité physique, le sport, la culture et la vie sociale.

Politique nationale d'éducation physique - est présentée comme un document autonome ou intégrée dans d'autres politiques éducatives, spécifiquement avec des stratégies pour l'EPQ comprenant tout ou partie des éléments suivants (UNESCO, 2015) :

- Les stratégies nationales pour l'éducation physique doivent être présentes à la fois au niveau primaire/ élémentaire et secondaire ; et doivent combler les écarts importants entre la rhétorique politique et la mise en œuvre réelle pour garantir que la législation concernant d'éducation physique est appliquée de manière cohérente ;



-
- Les stratégies nationales pour l'éducation physique devraient recommander l'allocation de temps dans les programmes scolaires ; et les responsables de l'EPQ doivent être tenus responsables de la mise en œuvre de l'allocation de temps recommandée dans les programmes d'éducation physique ;
 - Les stratégies nationales doivent veiller à ce que les directeurs d'école, les parents et les autres parties prenantes soient conscients des avantages de l'éducation physique, et les exigences du programme scolaire doivent exiger que le temps consacré à l'enseignement soit suffisant pour atteindre ces objectifs ;
 - Les stratégies nationales devraient promouvoir la coordination entre l'école et les communautés ; le lien entre les différents acteurs engagés dans le sport et l'activité physique, le réseau entre les clubs, les communautés et l'école devraient être développés
 - Le programme d'éducation physique doit être adapté ; les composantes d'apprentissage de l'éducation physique, la pertinence et la qualité de l'EPS au plan personnel, social , en accord avec les modes de vie extrascolaires demandent à être régulièrement évalués.
 - Des systèmes et des mécanismes de suivi et d'assurance qualité devraient être mis en place pour promouvoir les bonnes pratiques et la responsabilité dans le cadre de l'élaboration et de la mise en œuvre des politiques d'éducation physique et sportive.



Glossaire d'EuPEO Équivalents culturels

Ce tableau vise à fournir à chaque pays les termes et notions généralement utilisés dans le cadre de l'EuPEO et du glossaire général.

EuPEO Glossaire	Cultural Equivalents								
	Czech	Français	German	Irish	Portuguese	Slovenia	Swiss-German	Swiss-French	Dutch
Physical Activity		Activité physique							
Quality Physical Education		Education physique de qualité							
School Sports		Sport scolaire							
Other Forms of Physical Activity		Autres formes d'activité physique							
Physically Active Learning		Apprentissage en mouvement							
Sport		Sport							
Recess		Récréation							
After-School Activities		Activité postscolaire							
Physical Education National Policy		Politique nationale d'éducation physique							



1. EuPEO Manuel d'évaluation externe

Normes méthodologiques générales

La structure opérationnelle de l'EuPEO s'articule autour d'un ensemble d'équipes d'observatoires nationaux de l'éducation physique (ci-après dénommées "équipes nationales") et de leurs coordonnateurs respectifs, qui font principalement référence aux associés de l'EUPEA représentés par ces derniers :

- Les associations professionnelles nationales d'éducation physique (un ou plusieurs représentants désignés) ;
- les représentants institutionnels de l'éducation physique

Ces derniers sont considérés comme les principaux éléments de la coordination des équipes nationales. Lorsqu'un pays est représenté dans EUPEA par plus d'un associé, la priorité doit être donnée à l'association professionnelle et, lorsqu'il y a plus d'une association professionnelle, la priorité doit être donnée à l'association en "règle". Dans le cas où les deux sont « en règle » il convient alors de décider parmi les représentants respectifs qui sera la principale association professionnelle de coordination, nonobstant la possibilité que les deux coopèrent dans leur structure de coordination de l'équipe nationale, indépendamment de leur statut par rapport à EUPEA. Tout pays non représenté au sein de l'EUPEA peut être invité à se joindre à la mise en œuvre de l'EuPEO selon les normes spécifiques de l'EUPEA.

Dans le cadre de la mise en œuvre complète d'EuPEO, il est important de tenir compte de quatre aspects à chaque cycle de mise en œuvre, à savoir : les échantillons nationaux, l'âge/le niveau d'études des élèves cibles, le contenu de l'évaluation de l'apprentissage EuPEO et l'objectif du cycle EuPEO :

1. **Echantillon national** - Alors que le nombre de pays dépend directement de l'EUPEA en tant que Coordination centrale, le nombre d'écoles, d'enseignants et d'élèves dans chaque pays doit être discuté et convenu entre la Coordination centrale et les coordonnateurs des équipes nationales pour chaque mise en œuvre d'EuPEO.



2. **Age/niveau d'éducation des élèves cibles** - Il est également important de considérer que le projet EuPEO a été développé dans le but de collecter des informations sur la dernière année d'enseignement obligatoire dans chaque pays, étant donné qu'il a été convenu qu'il représentait le meilleur critère pour inclure pleinement tous les élèves (l'EP est une matière obligatoire dans tout l'enseignement obligatoire). Les élèves sont censés avoir atteint les résultats et les avantages pertinents de l'EP à la fin de la scolarité obligatoire. Pour la mise en œuvre d'EuPEO, l'âge de référence des élèves doit être convenu.

3. **Contenu de l'évaluation de l'apprentissage EuPEO** - Le contenu de l'EuLAS-T, comprenant au moment de l'achèvement du présent manuel, la condition physique liée à la santé (endurance aérobie et force explosive) et les activités physiques (jeux collectifs, gymnastique, athlétisme), qui se sont avérées être les contenus d'éducation physique les plus représentatifs pour tous les pays participants, (résultat intellectuel EuPEO 2), doit être approuvé.

4. **Focus sur le cycle EuPEO** - Enfin, en examinant la mise en œuvre de l'EuPEO, en particulier dans les premiers cycles, il est important de se demander si le cadre de l'EuPEO est mis en œuvre dans son intégralité ou seulement dans des dimensions spécifiques, compte tenu du niveau de ressources et de soutien de chaque pays pour mettre en œuvre les outils EuPEO.

Le manuel d'évaluation externe d'EuPEO (MEA) représente la première étape de l'EuPEO et est coordonné de manière centralisée par l'Association européenne d'éducation physique (EUPEA). L'EUPEA supervise et commande au niveau national la mise en œuvre d'EuPEO au dans le cadre des statuts et organisation des associations et institutions.

Le MEA EuPEO comprend deux processus méthodologiques fondamentaux (figure 1) :

- Le questionnaire européen par pays (avec l'inventaire du système national d'évaluation externe des apprentissages) (section 1.1) ;
- La mise en œuvre et l'intégration des bases de données de la boîte à outils EuPEO pour le suivi interne (TIM) au niveau national (section 1.2).



Comme point de départ de l'EuPEO, le MEA lancera le processus de suivi tous les 3 ans, généralement aligné sur le mandat d'un conseil d'administration de l'EUPEA, à partir de 2022-2023 avec le calendrier général suivant (figure 2) :

- Phase 1. De septembre à décembre - Mise en œuvre de l'ECQ et préparation du TIM ;
- Phase 2. De janvier à mai - Mise en œuvre du TIM ;
- Phase 3. Juin à septembre - Intégration des données TIM dans la base de données MEA et analyse MEA ;
- Phase 4. Septembre à novembre (dans le cadre du forum EUPEA) - Production et diffusion des rapports EuPEO.

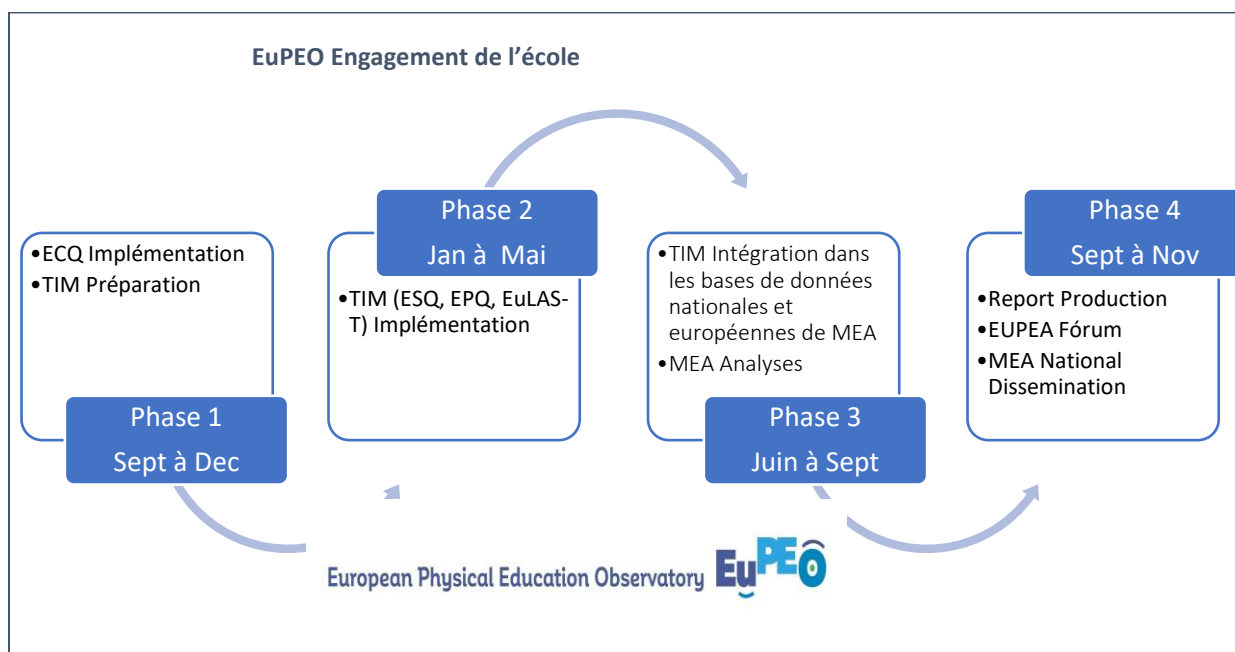
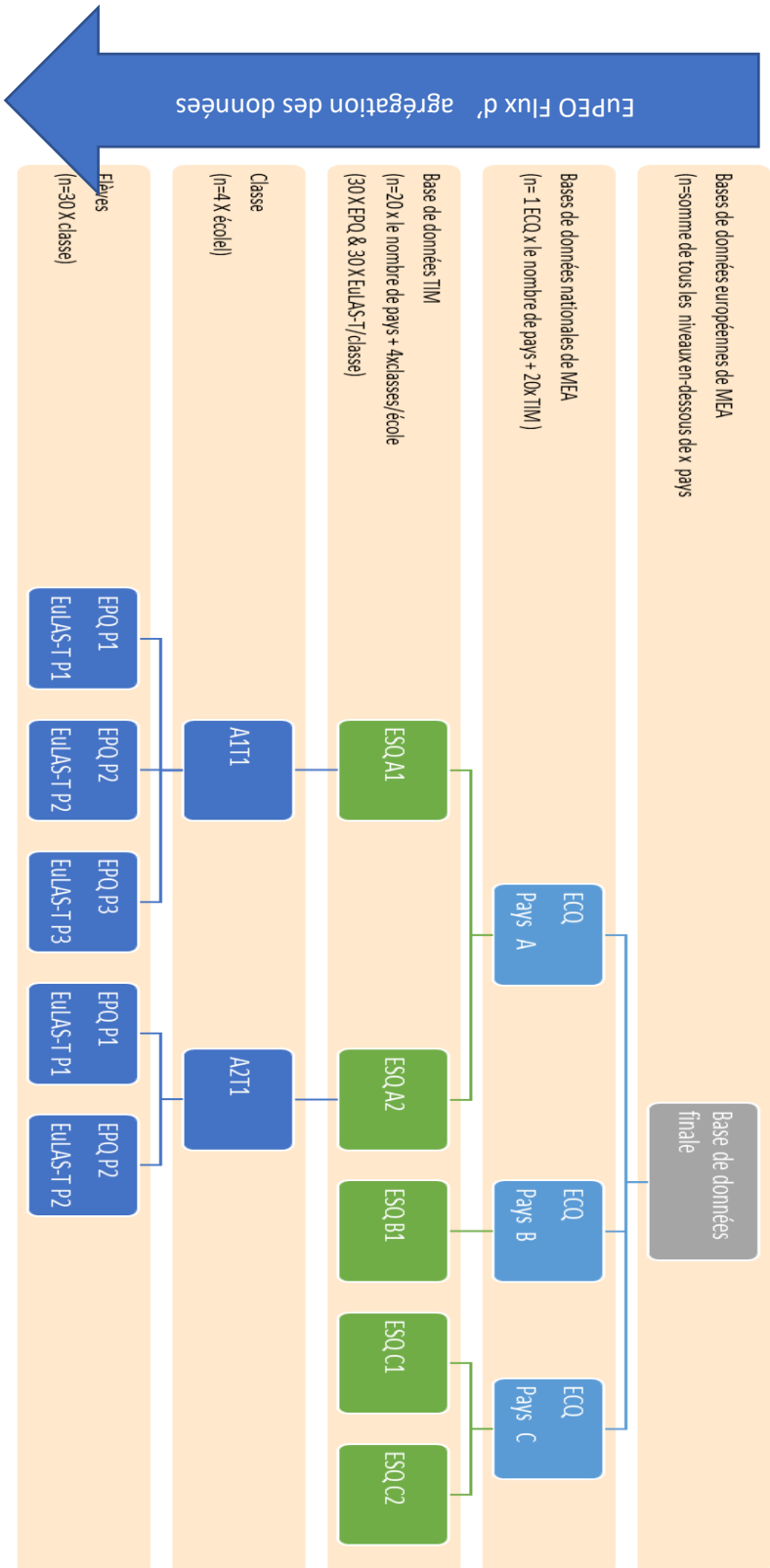


Figure 2. EuPEO Timeline Flow

Ce processus résulte du flux des données présenté dans la figure 3 (échantillonnage quantitatif pour illustration uniquement)





Pour ce flux de données, différents outils sont complétés par différentes parties prenantes comme suit dans le tableau 1

TABEAU 1. EUPEO CARTE DES INSTRUMES ET DES ACTEURS

EuPEO Instruments	Responsable de la réalisation
ECQ – Part A (Contexte)	Equipe nationale
ECQ – Part B (EPQ)	Représentant de l'association professionnelle nationale d'EP(S) (assisté par des consultants en EP si désiré)
ESQ	Chef d'établissement d'éducation physique (Assisté par le conseil d'administration et/ou les organes de gestion de l'école)
EPQ	Elèves
EuLAS-T	Enseignants

Dans ce flux de données, trois étapes sont essentielles, 1) l'entrée des données, 2) la sortie des données et 3) les rapports :

1. Entrée des données :

ECQ = Questionnaire par pays ;

ESQ = Questionnaire de l'école ;

EPQ = Questionnaire de l'élève

EuLAS-T = Questionnaire d'apprentissage des élèves.

2. Sortie des données :

TIM Ecole = Base de données comparative par classe dans le contexte scolaire ;

MEA national = Base de données comparative par juridictions nationales ou régions et écoles

;

MEA européen = Base de données comparative par région et pays européens.



3. Principaux résultats :

TIM = Rapport de l'élève, Rapport de classe, Rapport de l'école ;

MEA national = Rapport comparatif par école et régions ou juridictions, Rapport national global ;

MEA européen = Rapport comparatif par pays et régions européennes, Rapport européen global.

Pour soutenir la mise en œuvre du MEA et du TIM en tant qu'étapes fondamentales du processus EuPEO, un "système intégré de soutien continu en ligne" sera mis en place, ce qui implique un système en ligne à accès libre (par exemple Microsoft Teams, Slack) partagé par toutes les équipes nationales et EUPEA avec les éléments suivants pour le MEA :

- Des versions numériques et imprimées du MEA et des cadres et outils respectifs
- Tutoriels de navigation et de réalisation de l'investigation
- Forum de soutien en ligne.



1.1. Questionnaire européen par pays (avec inventaire national du système d'évaluation de l'apprentissage externe)

Le questionnaire concernant les pays (European Country Questionnaire) (ECQ) se présente sous la forme d'un questionnaire en ligne ré dans la langue maternelle à laquelle répondra un représentant national de l'éducation physique informera sur la situation et le statut de l'éducation physique dans le pays concerné. Afin de surveiller la qualité de l'éducation physique et l'évaluation des résultats, le MEA intègre deux outils clés - Questionnaire européen par pays (EPQ) et l'Inventaire du système national d'évaluation des apprentissages (NELAS) - comprenant cinq composantes:

- 1) *La dimension du contexte culturel* - comprend une catégorie avec cinq ensembles d'indicateurs.
- 2) *La dimension politique* de l'EP(S) du gouvernement - comprend deux catégories (existence et soutien) avec deux indicateurs.
- 3) *La dimension de formation des enseignants* - comprend trois catégories (formation initiale des enseignants, intégration, formation professionnelle continue) avec au total huit indicateurs.
- 4) *La dimension des effectifs d'enseignants* - comprend une catégorie de données démographiques avec deux ensembles d'indicateurs (nombres et distribution)
- 5) *La dimension de flexibilité du cursus* - qui comprend au total huit catégories, deux pour ECQ (avec éducation physique et sport scolaire) et six catégories pour NELAS (avec des domaines généraux d'information, de présence et d'apprentissage et les quatre domaines d'apprentissage: physique, psychologique, social et cognitif.



1.1.1. Echantillonnage

L'échantillonnage sera organisé et mis en oeuvre par les différentes équipes nationales d'EuPEO dans leur pays d'origine.

Afin de permettre des comparaisons équivalentes entre les réponses des différents pays d'Europe, l'ECQ sera complété par un représentant national sélectionné de l'association professionnelle d'Education Physique et Sportive concernée, extérieure à l'équipe nationale EuPEO.

L'ECQ est divisé en une partie A (ECQ-A) et une partie B (ECQ-B), où :

- La partie A se réfère aux données sur le contexte culturel du pays, qui doivent être collectées et insérées par l'équipe nationale ;
- La partie B se réfère aux données sur l'EP qui doivent être complétées par le participant représentatif.

Afin d'obtenir des comparaisons équivalentes entre les différentes entrées nationales en Europe, l'ECQ-B sera complétée par un représentant national sélectionné de l'association professionnelle d'experts en éducation physique concernée (ci-après dénommé "participant ECQ-B"), externe à l'équipe nationale EuPEO.

Au vu de l'importance des informations à collecter, nous recommandons de ne pas se satisfaire d'une seule source d'information, mais plutôt de faire appel à 3 acteurs issus de champs différents :

- un membre d'une unité de recherche en éducation physique;
- un membre de l'autorité gouvernementale de l'État
- un expert indépendant en recherche dans le domaine de l'évaluation.

Ce processus de consultation peut être rapporté dans le questionnaire ECQ. Il est fortement encouragé afin d'assurer une plus grande fiabilité et représentativité des données fournies.

Pour mieux mettre en oeuvre l'étape d'échantillonnage, le protocole de contact d'échantillonnage suivant devrait être appliqué, en supposant que toute la préparation nécessaire soit mise en place par l'équipe nationale (tableau 2).



Tableau 2. Protocole de contact pour l'échantillonnage des MEA

Protocole de contact de l'équipe nationale pour l'échantillonnage de MEA (Début de la phase 1 d'EuPEO)		
<i>Etapes</i>	<i>Objectif</i>	<i>Action</i>
1	1 Permettre au participant de scanner l'ECQ et de préparer des questions/préoccupations/défis	Envoyer le document MEA par e-mail et joindre l'ECQ-B en version imprimée en pdf.
2	Présenter l'objectif d'EuPEO, les attentes et les besoins du participant afin de maximiser l'engagement. Présenter la disponibilité pour un soutien continu et orienter le participant vers le système intégré de soutien continu en ligne. Confirmer le consentement éclairé. Répondre aux questions/préoccupations/défis en vue de résoudre les problèmes afin de maximiser la qualité et la représentativité des données.	Organiser une réunion avec les participants et en établir le procès-verbal, de préférence en face à face, mais en envisageant la possibilité d'un format en ligne également si nécessaire. Discuter pour anticiper les problèmes en répondant aux questions critiques du participant afin d'éviter et de minimiser les valeurs manquantes inutiles.



1.1.2 Collection des données

La collecte de données de l'ECQ doit être développée jusqu'à la fin de la phase 1 d'EuPEO.

L'équipe nationale compilera et insérera les données relatives à la dimension du contexte culturel de l'ECQ-A, en considérant la possibilité et les besoins d'un arrangement des données organisé sous une forme différente de celle demandée par EuPEO, lorsqu'un tel arrangement est possible.

L'équipe nationale doit préparer, faciliter et soutenir la collecte des données auprès du participant à l'ECQ-B, avec l'aide des consultants choisis.

Pour le participant à l'ECQ-B, le lien en ligne doit être préféré, étant donné qu'il existe une logique d'enquête qui ne montre au participant que les questions pertinentes en fonction des réponses fournies. Toutefois, il est possible d'utiliser la version imprimée en format pdf préalablement distribuée au participant et renvoyée à l'équipe nationale.

Il faut considérer que dans les pays où des sections spécifiques ne s'appliquent pas dans la partie ECQ-B, elles n'ont pas besoin d'être livrées ou complétées par le participant.

Dans le cas d'une version papier complétée par le participant à l'ECQ-B, l'équipe nationale sera responsable d'assurer la saisie dans la base de données, dans le délai établi.

Lorsque les données ne sont pas disponibles ou sont obsolètes, l'équipe nationale et/ou le participant ECQ-B doit confirmer auprès de l'entité nationale responsable (par exemple, le General Board of Education, le Bureau des statistiques de l'éducation) la disponibilité et les données les plus récentes, avant la validation de la réponse. Si la situation persiste pendant le délai d'achèvement de l'ECQ, alors la mention "NDA" (No Data Available) doit être indiquée pour l'absence, ou la mention "obsolète" et la dernière année de rapport doivent être indiquées en champ libre.

Au moins une réunion en ligne, pendant la durée de la collecte des données, doit être organisée par l'équipe nationale avec le participant à l'ECQ-B afin de rechercher les problèmes critiques et de proposer des solutions éventuelles.

L'équipe nationale est responsable de la validation des données téléchargées dans la base de données EuPEO.

Les membres nationaux du projet EuPEO auront le droit de sélectionner et de contacter des experts seniors pour distribuer le manuel MEA pour la saisie des données.

A la fin de la collecte des données ECQ, il sera demandé au participant ECQ-B d'évaluer le processus depuis l'échantillonnage jusqu'à l'achèvement de la collecte des données. L'équipe nationale sera chargée d'envoyer l'enquête d'évaluation ECQ au participant ECQ-B et de s'assurer de son achèvement dans les délais prévus. L'enquête d'évaluation ECQ est une enquête en ligne gérée par l'équipe de coordination EuPEO sans qu'il soit nécessaire de la faire gérer par l'équipe nationale.

L'équipe nationale a un accès immédiat aux données de l'enquête d'évaluation.



1.2. Préparation, collecte et intégration du TIM

En plus de l'ECQ, des données nationales au niveau des écoles seront collectées par l'ESQ, l'EPQ et l'EuLAS-T, et téléchargées vers la base de données centrale, en format SPSS et/ou Excel.

L'équipe de coordination EuPEO fournira les bases de données, les résultats et la mise en page pour élaborer le rapport national à chaque équipe nationale.

1.2.1. Préparation du TIM

Une condition préalable à la collecte de données TIM (EuPEO Phase 2) et à l'intégration des données TIM (EuPEO Phase 3) est que les équipes nationales seront chargées d'assurer la préparation du TIM (EuPEO Phase 1) par la mise en œuvre complète d'un "protocole de contact d'échantillonnage" et d'un "processus d'adaptation culturelle".

- Le protocole de contact d'échantillonnage du TIM (tableau 3) pour toutes les équipes nationales afin que les écoles participantes soient pleinement informées de l'objectif, du processus, des attentes et de la valeur ajoutée de leur participation au TIM ;
- Les lignes directrices du processus d'affinement culturel du TIM (tableau 4) pour les équipes nationales qui trouvent ce processus pertinent afin de s'assurer que les participants nationaux perçoivent la pertinence culturelle pour leur permettre de s'engager de manière optimale pour la meilleure qualité de données possible.



Tableau 3. TIM Protocole de contact pour l'échantillonnage

Protocole de contact de l'équipe nationale avec les écoles participantes pour l'échantillonnage du TIM (Jusqu'à la moitié de la phase 1 de l'EuPEO)		
Step	Aim	Actions
1	<p>Etape Objectifs Actions</p> <p>Assurer toutes les actions préparatoires pour l'efficacité du protocole et la mise en œuvre du processus EuPEO...</p>	<p>a) Commencer et continuer à diffuser dans les médias sociaux la mise en œuvre du processus EuPEO pour promouvoir la sensibilisation et maximiser l'engagement.</p> <p>b) Garantir toutes les procédures éthiques conformément aux lois et exigences nationales. En particulier, pour les écoles publiques, où le système est réglementé de manière centralisée, assurer le contact et le soutien appropriés de l'autorité éducative nationale ou régionale.</p> <p>c) Structurer le processus de participation à EuPEO comme une formation professionnelle continue formelle tout au long de l'année scolaire pour tous les enseignants, y compris les activités de base :</p> <ul style="list-style-type: none"> - Atelier préparatoire ; - Ateliers de suivi pour un retour d'information et un soutien continu pendant la collecte des données, sur un minimum de 2 moments bien espacés pour que les écoles puissent en choisir au moins 1 ; - Collecte de données pour une représentation de l'éducation physique à l'échelle de l'école ; - Analyse des données et rapports décisionnels pour l'amélioration de l'éducation physique ; - Réflexion critique pour l'évaluation du processus EuPEO ; - Atelier de clôture (dissémination). <p>d) Rassembler tous les contacts pertinents (directeurs et/ou adjoints, responsables de l'éducation physique).</p>



		e) Imprimer des copies papier de TIM si nécessaire.
2	Permettre au participant de scanner le TIM et de préparer les questions/préoccupations /défis.	Envoyez le document du TIM par courrier électronique et joignez les versions imprimées au format pdf..
3	<p>Présentez l'objectif d'EuPEO, les attentes et les besoins du participant afin de maximiser l'engagement.</p> <p>Présentez la disponibilité pour un soutien continu et orientez le participant vers le Système intégré de soutien continu en ligne.</p> <p>Confirmer le consentement éclairé pour l'ESQ et identifier les enseignants et les classes concernés.</p> <p>Répondre aux questions/préoccupations/défis en vue de résoudre les problèmes afin de maximiser la qualité et la représentativité des données.</p> <p>Discuter pour anticiper les problèmes en répondant aux questions critiques des participants afin d'éviter et de minimiser les valeurs manquantes inutiles.</p>	<p>Organiser une réunion (atelier préparatoire) avec les participants et en établir le procès-verbal.</p> <p>Discuter pour anticiper les problèmes en répondant aux questions critiques des participants afin d'éviter et de minimiser les valeurs manquantes inutiles.</p>
4	Attribution des codes TIM	<p>a) Recueillir tous les consentements éclairés des élèves et des enseignants (jusqu'à la fin de la phase 1 d'EuPEO) qui rempliront respectivement l'EPQ et l'EuLAS-T.</p> <p>b) Attribuer les codes aux enseignants et aux élèves, en utilisant le système EuPEO Code Package System en annexe (veuillez consulter le TIM pour des informations détaillées sur ce processus).</p>



Tableau 4. Lignes directrices du processus d'affinement culturel du TIM

TIM Cultural Refinement Process from the National Team to the Participating Schools (Until end of EuPEO Phase 1)		
Step	Aim	Action
1	Recueillir des données sur les questions linguistiques culturelles à traiter.	<p>Les équipes nationales prendront contact avec un petit groupe de membres représentatifs de toutes les parties prenantes (par exemple, 2 chefs de département d'éducation physique, 2 enseignants, 4 étudiants) afin de participer à une discussion critique sur la sensibilité linguistique culturelle de chaque outil (ESQ, EuLAS-T, EPQ).</p> <p>Chaque groupe de représentants peut être contacté pour participer par le biais d'un entretien ou d'un groupe de discussion et doit être invité à simuler la saisie des données avec ses propres appareils afin de s'assurer que tous les aspects techniques fonctionnent ainsi que de recueillir ses commentaires sur l'expérience de réalisation de l'enquête.</p> <p>Au cours de chaque session, l'outil pertinent sera examiné et discuté avec l'ensemble des représentants respectifs</p> <p>Les conclusions de chaque session seront consignées dans un procès-verbal et approuvées par toutes les parties concernées.</p>
2	Compiler les données et soumettre les problèmes et solutions spécifiques Seuls les éléments rapportés par les participants seront pris en compte.	<p>Pour chaque question soulevée par les participants, identifier :</p> <ul style="list-style-type: none"> - Code des questions - Numéro - Solution. <p>Réfléchissez bien au fait que tout affinement doit être fait uniquement dans une perspective de terminologie culturelle</p>



		ou de compréhension sans compromettre la validité de la construction.
3	3 Adaptation et mise à disposition de l'outil	La coordination centrale effectuera les mises à jour demandées et les communiquera aux équipes nationales pour vérification finale.



1.2.2. Collection TIM

Pour faciliter l'ensemble du processus TIM, de la phase 1 à la phase 2 de l'EuPEO, l'équipe de coordination EUPEO est responsable de

- Mettre à jour les outils TIM dans le cadre du protocole d'adaptation culturelle;
- Gérer les enquêtes en ligne et les bases de données ;
- Fournir un retour d'information régulier aux équipes nationales tous les deux mois ;
- Maintenir le système intégré de soutien continu en ligne.

L'équipe nationale apportera un soutien continu aux participants au TIM.

1.2.3. Intégration du TIM dans MEA

L'équipe nationale passera ensuite à la phase 3 d'EuPEO en vue de l'intégration des résultats du TIM dans la base de données nationale vers la base de données européenne.

L'équipe nationale commencera par calculer les variables en suspens dans une feuille Excel séparée mise à disposition par la coordination centrale à partir de la base de données nationale, à savoir

- Contexte régional de l'ESQ en considérant que les écoles feront référence à leur région d'enseignement comme une réponse ouverte. L'équipe nationale devra regrouper ces données sous la typologie urbaine-rurale de la NUTS-3, commune à tous les pays de l'UE (Eurostat), afin de distinguer les éventuelles différences régionales dans les résultats. Ce processus implique la création d'une variable NUTS 3 par l'équipe nationale, pendant le traitement des données, afin de classer objectivement les écoles comme appartenant à des zones rurales ou urbaines ;
- **ESQ Heures non enseignées** en soustrayant le temps total d'enseignement au temps total de travail ;
- **EPQ-EuLAS-P** Score global avec la moyenne de toutes les réponses aux items ;
- **EuLAS-T HRF Conversion** des résultats des tests aux critères des tests, soit selon le tableau national (s'il existe) ou selon le tableau convenu (par exemple Fitnessgram) lorsqu'il n'y a pas de tableau national de normes HRF.

L'équipe nationale est ensuite chargée de vérifier et de valider les données nationales, suite à l'envoi de l'équipe de coordination EuPEO. En particulier, l'identification des valeurs aberrantes illogiques est d'une importance capitale pour garantir que les données ne soient pas artificiellement faussées par des réponses illogiques (par exemple, plus d'heures d'EPS déclarées par un élève que celles déclarées par l'ensemble de la classe).



1.3. Analyse des données et rapport de MEA

Après l'achèvement de l'ECQ et l'intégration des données nationales du TIM, il y a les étapes d'analyse (EuPEO Phase 3) et de rapport (EuPEO Phase 4), décrites ci-dessous.

Comme élément préalable à ces phases, il est important de considérer la cartographie horizontale du cadre EuPEO à travers ses outils afin que l'analyse puisse examiner l'alignement systémique de chaque dimension dans la mesure où cela est possible et pertinent (tableau 5).

Tableau 5. Carte du cadre EuPEO

<i>EuPEO</i> Instruments <i>EuPEO Cadre</i> <i>Dimensions</i>	ECQ (avec NELAS)	ESQ	EPQ (avec EuLAS-P)	EuLAS-T
Plotique nationale d'EP(S)	X			
Flexibilité des programmes (curricula)	X	X	X	X
Resources		X	X	
Effectif des enseignants	X	X		
Formation des enseignants	X			
Partenaires communautaires		X		



1.3.1. Analyse des données

Le processus d'analyse des données du MEA (EuPEO Phase 3) se réfère à la fois au niveau national et européen, préparé, organisé et supervisé par l'équipe de coordination EuPEO.

Au niveau national, il est important de faire preuve de prudence et de traiter l'absence ou le caractère obsolète des données comme un résultat en soi et devrait être analysé en vue d'impliquer une recommandation pour les agences responsables.

L'équipe de coordination EuPEO partagera les bases de données nationales de tous les instruments (ECQ, ESQ, EPQ, EuLAs-T) avec les équipes nationales en amont du processus d'analyse européen.

Les équipes nationales sont responsables de la réception de leur base de données nationale :

- La division de la base de données nationale en bases de données scolaires, selon le modèle automatique d'excel ;
- Envoyer la base de données de l'école à chaque école participante ;
- Analyser l'évaluation du processus et les données relatives aux produits ;
- Effectuer une analyse au niveau national et remplir le modèle de rapport national.

L'équipe de coordination EuPEO et les coordinateurs des équipes nationales analyseront multilatéralement toutes les données des enquêtes d'évaluation (MEA et TIM) afin d'évaluer le processus au niveau européen.

L'analyse des données doit être compilée à différents niveaux, en fonction de l'analyse effectuée au niveau national ou européen :

- le niveau national moyen ;
- niveau moyen de l'UE par rapport au niveau moyen des pays.

Par défaut, les analyses descriptives sont l'objet principal de l'analyse tant au niveau national qu'au niveau européen.

En fonction des résultats, des (groupes de) pays spécifiques en ce qui concerne les dimensions et/ou les catégories de l'EuPEO peuvent être mis en évidence en tant qu'études de cas.



1.3.2. Retour d'information (feedback) et rapport

Les processus de retour d'information et de rapport ont lieu lors de la dernière phase d'EuPEO (phase 4), qui culmine avec le Forum EUPEA (généralement en novembre) et qui fait ensuite suite à un événement national dans chaque pays.

Chaque équipe nationale, après avoir analysé la base de données nationale respective de l'équipe de coordination EuPEO, est responsable de

- Envoyer le modèle automatique de la base de données Excel de l'école à toutes les écoles participantes
- Soumettre le rapport national à l'équipe de coordination EuPEO ;
- Disséminer le rapport national dans des événements, des publications et des médias sociaux.

L'équipe de coordination EuPEO préparera le rapport final avec des données comparatives européennes et nationales, en se basant sur les rapports nationaux qui seront envoyés par les équipes nationales, et sur les données des enquêtes d'évaluation.

Outre les données quantitatives, les données qualitatives liées aux dimensions/catégories doivent être sélectionnées et documentées de manière anonyme.

Avant l'approbation finale des rapports, les processus suivants doivent être menés à bien de manière bilatérale entre l'équipe de coordination EuPEO et le coordinateur de l'équipe nationale concernée :

- Accord sur l'analyse des enquêtes d'évaluation et des améliorations futures ;
- Accord sur les rapports nationaux.



Le rapport EuPEO final ne sera diffusé qu'après un accord multilatéral entre l'équipe de coordination EuPEO et le coordinateur de l'équipe nationale.

Les rapports nationaux et européens doivent être rédigés dans les langues nationales de l'EuPEO afin de permettre un meilleur retour d'information aux participants/parties prenantes dans chaque pays et dans une version anglaise commune à l'ensemble de l'UE.

Tous les rapports et bases de données EuPEO seront mis en ligne et en accès libre sur les sites web et les médias sociaux des équipes nationales, de l'EUPEA et de la plate-forme EuPEO.



2. Liste de contrôle du calendrier EuPEO pour l'équipe nationale

Statut complet avec "en préparation", "en cours" ou "complet". Utilisez les Observations pour les notes et les questions pertinentes qui apparaissent tout au long du processus.

EuPEO Phase	Objectifs	Tâches	Délai général	Etats	Observations
1 (Sept-Dec)	ECQ Implémentation	MEA Protocole d'échantillonnage	Sept		
		ECQ-A	Oct-Dec		
		ECQ-B	Oct-Dec		
		ECQ Evaluation	Dec-Jan		
	TIM Préparation	EuPEO Annonce/Appel	Sept		
		TIM Protocole d'échantillonnage	Sept-Oct		
Lignes directrices sur l'adaptation culturelle		Nov-Dec			
2 (Jan-Mai)	TIM Implémentation	ESQ	Jan-Mars		
		EPQ	Apr-Mai		
		EuLAS-T	Apr-Mai		
		TIM Evaluation	Mai-Juin		
3 (Juin-Sept)	TIM Intégration des données	Calcul des variables en suspens	Juin		
		Validation de la base de données	Juillet		
	MEA Analyse	Analyse des données nationales	Aug-Sept		
4 (Sept-Nov)	EuPEO Rapport et Dissémination	Rapport Excel de l'école	Sept		
		Rapport national EuPEO à EUPEA	Sept		



		EuPEO Dissémination nationale	Oct-Nov		
		Evénement international de diffusion EuPEO	Nov		



3. Cadres et questionnaires EuPEO

A. Cadre du questionnaire pays EuPEO (ECQ)

B. Cadre du questionnaire scolaire EuPEO (ESQ)

C. Cadre du questionnaire de l'élève EuPEO (EPQ)

D. Système d'évaluation de l'apprentissage EuPEO - Cadre de référence pour les enseignants (EuLAS-T)

A. EuPEO QUESTIONNAIRE concernant le PAYS (ECQ) Cadre

Thème	Catégories	Indicateurs	Questions principales
	(Section)	(Questions - groupes)	
1. Pays	1. Contexte Caractérisation	1. Identifiant Pays	5
		2. Niveaux d'éducation obligatoire	
		3. Nombre d'écoles	
		4. Répartition du statut de dépendance du gouvernement scolaire	
		5. Nombre et répartition des étudiants	
2. Politique du gouvernement national en matière d'éducation physique	1. Existence	1. Existence	1
	2. soutien	1. Genre et niveau de soutien	1
3. Effectif des enseignants	1. Données démographiques des enseignants	1. Nombre	1
		2. distribution	6
4. Formation des enseignants	1. Formation initiale des enseignants	1. Qualifications professionnelles / académiques	2
		2. Compétences professionnelles	1



		3. Stage scolaire / stages	1	
		4. Fournisseurs	2	
	2. Insertion professionnelle	1. Présence / Statut juridique et structure	1	
		2. Fournisseurs	2	
	3. Développement professionnel continu	1. Présence / Statut juridique	3	
		2. organisme ou institution de formation	1	
5. Flexibilité du programme d'enseignement Education physique et sportive/sport scolaire / autre formes d'activité	1. Education physique	1. Organisation du programme	5	
		2. Contenu	2	
		3. Évaluation et notation	5	
		4. Nom du sujet	1	
		5. Principes pédagogiques	2	
		6. Répartition du temps	2	
		7. Temps consacré	2	
	2. Sports scolaires	1. Organisation	4	
	3. autres formes d'activité physique	2. Temps, activités, fourniture, participation	1	
		3. compétition	4	
		1. Après l'école ou Périscolaire	3	
	6. Consultations pour préciser les réponses à ECQ			1
	Total			59



QUESTIONNAIRE PAYS EuPEO

INTRODUCTION

Cher représentant national de l'éducation physique, ce questionnaire sera inclus dans le cadre du futur Observatoire européen de l'éducation physique (EuPEO), (Projet de partenariat collaboratif Erasmus Plus Sport, réf : 590560-EPP-1-2017-1-PT-SPO-SCP), dans lequel notre pays est impliqué par ... (identifier le(s) partenaire(s) impliqué(s)). Ce projet vise à caractériser l'éducation physique, le sport scolaire et d'autres formes d'activité physique en milieu scolaire, dans chaque pays membre de l'Association européenne d'éducation physique (EUPEA). En tant que responsable de votre ... (Association EuPEA/membre institutionnel), nous vous demandons de répondre aux questions suivantes. Votre coopération est cruciale pour le succès de ce projet et pour la promotion de la qualité de l'éducation physique en Europe.

Nous vous remercions de votre collaboration.

Confirmation du consentement éclairé (CPI)

En cliquant sur le bouton "j'accepte", vous indiquez :

- Vous avez pris connaissance de la "fiche d'information complémentaire au consentement éclairé", y compris les informations fournies sur les conditions de votre participation.
- Vous acceptez volontairement de participer à l'étude.

Veillez choisir l'une des options suivantes : J'accepte Je n'accepte pas

* Le soutien de la Commission européenne à la production de cette publication ne constitue pas une approbation du contenu qui reflète les vues des seuls auteurs, et la Commission ne peut être tenue responsable de l'utilisation qui pourrait être faite des informations contenues dans cette publication.

Thème	Catégories	Indicateurs	Code des questions	Question/Réponse																				
	(Section)	(Groupe de questions)																						
1. Pays	1. Caractérisation du contexte	1. Code du pays	CID	Identification du pays																				
		2. Niveau de scolarité obligatoire	CEL	Niveau de scolarité obligatoire a. Maternelle b. Ecole primaire c. Ecole secondaire inférieure (col.) d. Ecole secondaire supérieure (lyc)																				
		3. Nombre d'Établissements	NS	Nombre d'écoles a. Maternelles b. Ecoles primaire c. Ecoles secondaires inférieures (col.) d. Ecoles secondaires supérieures (lyc.)																				
		4. Répartition de la gouvernance de l'école	BSGDS	Répartition de la gouvernance du statut des établissements scolaires (Répondez si les données sont disponibles. Si elles ne le sont pas, merci de noter le code « NDA »)																				
		Statut		<table border="1"> <thead> <tr> <th></th> <th>Privé</th> <th>Urbain et péri-urbain</th> <th>Rural</th> </tr> </thead> <tbody> <tr> <td>Maternelle</td> <td></td> <td></td> <td></td> </tr> <tr> <td>Ecole primaire</td> <td></td> <td></td> <td></td> </tr> <tr> <td>Ecole sec inf (col.)</td> <td></td> <td></td> <td></td> </tr> <tr> <td>Ecole sec.sup. (lyc.)</td> <td></td> <td></td> <td></td> </tr> </tbody> </table>		Privé	Urbain et péri-urbain	Rural	Maternelle				Ecole primaire				Ecole sec inf (col.)				Ecole sec.sup. (lyc.)			
					Privé	Urbain et péri-urbain	Rural																	
Maternelle																								
Ecole primaire																								
Ecole sec inf (col.)																								
Ecole sec.sup. (lyc.)																								
5. Nombre et distribution des étudiants	NDS	Nombre d'étudiants (Répondez si les données sont disponibles. Si elles ne le sont pas, merci de noter le code « NDA »)																						
		<table border="1"> <thead> <tr> <th></th> <th>Filles</th> <th>Garçons</th> </tr> </thead> <tbody> <tr> <td>Maternelle</td> <td></td> <td></td> </tr> <tr> <td>Ecole primaire</td> <td></td> <td></td> </tr> <tr> <td>Ecole sec inf (col.)</td> <td></td> <td></td> </tr> <tr> <td>Ecoles sec.sup. (lyc.)</td> <td></td> <td></td> </tr> </tbody> </table>		Filles	Garçons	Maternelle			Ecole primaire			Ecole sec inf (col.)			Ecoles sec.sup. (lyc.)									
			Filles	Garçons																				
		Maternelle																						
Ecole primaire																								
Ecole sec inf (col.)																								
Ecoles sec.sup. (lyc.)																								
Notes 1-5	CCNotes		Remarque: Merci de noter tous les commentaires que vous auriez à faire par rapport aux items 1 à 5 dans l'espace ci-dessous.																					



2. Politique gouvernementale en matière d'Education Physique	1. Existence	1. Existence	PENSE1	1. Existe-t-il un document de politique nationale à destination de, ou incluant l'EP(S) autre que le programme national ? (OUI/NON)
	2. Support	1. Type et niveau de support	PENSL1	<p>1. En considérant les documents de référence fournis par votre gouvernement, à votre avis quel est le niveau des différents types de support pour l'EP(S) ? Merci de noter les items en vous référant à l'échelle suivante:</p> <p>0 = Non présent, 1 = Support très faible, 2 = Support faible, 3 = Support moyen, 4 = Support élevé, 5 = Support très élevé.</p> <p>a. Formation professionnelle continue</p> <p>b. Consultations sur des questions professionnelles</p> <p>c. Plateforme web constituée de documents et d'informations permettant de soutenir la stratégie nationale de développement de l'EP(S)</p> <p>d. Développement d'un cadre législatif</p> <p>e. Plan pour augmenter l'activité physique extracurriculaire</p> <p>f. Recommandations pour la coopération avec le secteur de santé</p> <p>g. Contrôle des résultats de l'apprentissage</p> <p>h. Recommandations pour la conception d'installations sportives et d'infrastructures scolaires</p> <p>i. Système d'évaluation à destination des établissements scolaires concernant la performance et le développement de l'EP(S) et du sport scolaire</p> <p>j. Autres: _____</p>
	1. Démographie	1. Nombre	TDN1	1. Merci d'indiquer le nombre d'enseignants d'EP(S) par niveau scolaire dans votre pays.



3. Main d'oeuvre enseignante	des enseignants			<table border="1" style="width: 100%; border-collapse: collapse;"> <thead> <tr> <th style="width: 10%;"></th> <th style="width: 10%;">0</th> <th style="width: 10%;">1-1000</th> <th style="width: 10%;">1001-2000</th> <th style="width: 10%;">2001-5000</th> <th style="width: 10%;">5001-10000</th> <th style="width: 10%;">10000+</th> </tr> </thead> <tbody> <tr> <td>Spécialiste EP à l'Ecole primaire</td> <td></td><td></td><td></td><td></td><td></td><td></td> </tr> <tr> <td>Prof. EP(S)EP (S) au col.</td> <td></td><td></td><td></td><td></td><td></td><td></td> </tr> <tr> <td>Prof. EP(S)EP (S) dans les écoles sec.sup (lyc.)</td> <td></td><td></td><td></td><td></td><td></td><td></td> </tr> </tbody> </table>							0	1-1000	1001-2000	2001-5000	5001-10000	10000+	Spécialiste EP à l'Ecole primaire							Prof. EP(S)EP (S) au col.							Prof. EP(S)EP (S) dans les écoles sec.sup (lyc.)						
					0	1-1000	1001-2000	2001-5000	5001-10000	10000+																											
				Spécialiste EP à l'Ecole primaire																																	
				Prof. EP(S)EP (S) au col.																																	
	Prof. EP(S)EP (S) dans les écoles sec.sup (lyc.)																																				
	2. Distribution (Lorsque les données sont disponibles)	TDD1a	<p>Merci de fournir la distribution de la main d'œuvre enseignante totale selon les critères suivants, en vous basant sur les données disponibles</p> <p>a) Sexe: ____ Homme; ____ Femme.</p> <p>Lorsqu'aucune donnée n'est disponible, merci de rentrer "NDA".</p>																																		
		TDD1b	<p>b) Statut professionnel: ____ contrat à durée indéterminée, ____contrats temporaires, ____contrats indépendants.</p> <p>Lorsqu'aucune donnée n'est disponible, merci de rentrer "NDA".</p>																																		
TDD1c		<p>c) Durée: ____ Plein temps, ____ Temps partiel.</p> <p>Lorsqu'aucune donnée n'est disponible, merci de rentrer "NDA".</p>																																			
TDD1d		<p>Niveau d'études des enseignants: ____ Education secondaire; ____ Bachelor/licence; ____ Master; ____ Doctorat.</p> <p>Lorsqu'aucune donnée n'est disponible, merci de rentrer "NDA".</p>																																			
TDD1e		<p>e) Tranche d'âge: ____ 20-30, ____ 30-40, ____ 40-50, ____ 50-60, ____ over 60.</p> <p>Lorsqu'aucune donnée n'est disponible, merci de rentrer "NDA".</p>																																			



			TDD1f	f) Années d'expérience: _____ moins de 1, _____ 1-10, _____ 10-20, _____ 20-30, _____ 30-40, _____ plus de 40. Lorsqu'aucune donnée n'est disponible, merci de rentrer "NDA".
4. Formation des enseignants <i>Formation initiale / Insertion professionnelle / Formation continue des enseignants</i>	1. Formation initiale des enseignants	1. Qualifications professionnelles/ Académiques	ITEOAQ1	1. Quel est le degré de qualification minimal exigé pour être enseignant d'EP(S)? a. Exclusivement un Bachelor/licence en Sciences (1 ^{er} cycle selon les accords de Bologne) b. Exclusivement un Bachelor/licence en Education (1 ^{er} cycle selon les accords de Bologne) c. Exclusivement un programme de 3 ^e cycle en Education d. Exclusivement un Master (2 ^e cycle selon les accords de Bologne) e. Exclusivement un master en Education (2 ^e cycle selon les accords de Bologne) f. Soit un Bachelor/licence, soit un Master g. Soit un Bachelor/licence d'Education, soit un Master d'Education
			ITEOAQ2	2. Quel est le volume de crédits minimum du programme de formation des enseignants en EP(S) ? minimum _____ ECTS Remarque: si un niveau de master est requis, veuillez considérer la somme des Bs et Ms combinés (par exemple, B 180 + 120 Mds = 400).
			2. Compétences professionnelles	ITEPC1



				<p>e. Tutorat de classe</p> <p>f. Engagement dans la communauté scolaire (rencontre parents professeurs, activités communes organisées par l'établissement)</p> <p>g. Autre:</p>
		3. Stages en situation/ internat / Travaux pratiques	ITEIP1	1. Les enseignants en formation ont-ils une quelconque pratique enseignante (stage en établissement, internat...) (Oui/Non)
			ITEIP1a	Si la réponse est OUI, merci de répondre à la question suivante: a) Quel est le volume total de cette pratique enseignante durant la formation ? le minimum requis par la loi est : _____ ECTS
			ITEIP1b	b) Comment sont organisées ces périodes de stage: a. Divisées entre toutes les années de formation initiale des enseignants b. Concentrée seulement durant l'année finale de la formation initiale des enseignants c. Une combinaison des deux
			ITEIP1c	c) Ces périodes de stage sont-elles régulièrement supervisées par un enseignant/ tuteur spécialisé (Oui/Non)
			ITEIP1d	d) Qui est légalement responsable de la classe pendant ces périodes de stage ? a. L'enseignant stagiaire b. L'enseignant titulaire de l'établissement c. L'enseignant de l'université
		4. Responsables de l'organisation	ITETER1	1. Qui est en charge de la formation initiale des enseignants? a. Des Hautes Ecoles spécialisées (HEI) HES b. Des institutions nationales de formation (liées au ministère de l'Education) c. Des sociétés privées d. Autres
	2. Insertion professionnelle	1. Présence	IPLS1	1. Y a-t-il une phase d'insertion professionnelle dans votre pays ? a. Oui, c'est obligatoire b. Oui, c'est recommandé c. Non
			IPLS1a	Si la réponse est OUI, merci de répondre au groupe de questions suivantes:



		2. Statut légal et structures		<p>a) Comment est structurée cette phase d'insertion professionnelle ?</p> <ul style="list-style-type: none"> i. Structurée par la loi ii. Guidée par des politiques iii. Non structurée
			IPLS1b	b) Combien de temps dure cette phase d'insertion professionnelle _____(en mois)
			IPLS1c	<p>c) Quelle proposition décrit le mieux le rôle de l'enseignant durant cette phase d'insertion professionnelle ?</p> <ul style="list-style-type: none"> a. Participer de manière complète aux tâches attendues par un enseignant. b. Ne prendre en charge que des tâches spécifiques attendues par un enseignant, avec une charge de cours équivalente à un titulaire. c. Ne s'occuper que d'aspects spécifiques au travail de l'enseignant avec une charge de cours réduite. d. Autre.
			IPLS1d	<p>d) Existe-t-il une évaluation sommative des candidats (plusieurs réponses possibles)</p> <ul style="list-style-type: none"> a. Pas d'évaluation sommative finale b. Un rapport final c. Une observation de la pratique pédagogique du candidat d. Autres
		3. Responsables de l'organisation	IP1	<p>1. Qui est responsable de la formation initiale des enseignants?</p> <ul style="list-style-type: none"> a. Des institutions d'Education Supérieure b. Des institutions nationales de formation (en lien avec le ministère de l'Education) c. Des compagnies privées d. Autre
			IP2	2. Existe-t-il un tutorat durant la période de formation initiale ? (Oui/ Non)
			IP2YESa	<p>a) Si oui, qui est responsable du tutorat?</p> <ul style="list-style-type: none"> a, professeur d'EP(S) de l'école b. Autre enseignant de l'école



				<p>c. Enseignant de l'université</p> <p>d. Autre</p> <p>a.</p>
	3. Formation professionnelle continue	1. Présence / Statut légal	CPDLS1	1. La formation continue est-elle obligatoire pour les enseignants en poste ? (Oui/Non)
			CPDLS1Y ESa	a) Si OUI, combien d'heures de formation continues sont obligatoires chaque année ? _____ heures
			CPDLS2	2. Comment sont définis les contenus de la formation continue des enseignants ? (plusieurs réponses possibles)
				<p>a. Par le formateur</p> <p>b. Par l'enseignant</p> <p>c. Par le formateur en fonction des besoins de l'enseignant</p>
		CPDLS3	3. Quels sont les formats de la formation professionnelle continue ? (plusieurs réponses possibles)	
		2. Responsables	CPDP1	<p>a. Cours (format court)</p> <p>b. Séminaire</p> <p>c. Modules de formation</p> <p>d. Recherche - action</p> <p>e. Autre</p>
				<p>1. Qui organise la formation professionnelle continue pour les enseignants d'EP(S)? (plusieurs réponses possibles)</p> <p>a. Haute Ecole spécialisée (HES)</p> <p>b. Institution nationale de formation (géré par le ministère de l'éducation)</p> <p>c. Un organisateur de la formation continue en poste sur l'établissement scolaire</p> <p>d. Une organisation privée</p> <p>e. Autre</p>
5. Flexibilité du cursus <i>Education Physique/ Sport scolaire/</i>	1. Education physique	1. Organisation du cursus	PECO1	1. Existe-t-il un programme spécifique à l'EP(S) dans votre pays (Oui/Non)
			PECO2	2. L'EP(S) est-elle intégrée aux programmes éducatifs généraux dans votre pays ? (Oui/Non)
			PECO3	3. A quel niveau est réglementé le cursus EP(S) dans votre pays ?



Autres formes d'activité physique				<ul style="list-style-type: none"> a. Niveau national b. Niveau cantonal c. Niveau scolaire
			PECO4	<p>4. A quels niveaux l'EP(S) est elle obligatoire ?</p> <ul style="list-style-type: none"> a. Ecole maternelle b. Ecole primaire c. Ecole secondaire inférieure (Col) d. Ecole secondaire supérieure (lyc)
				PECO5
		2. Contenu	PEC1	<p>1. Quels contenus en EP(S) sont recommandés dans le cursus d'EP(S) ?</p> <p>Merci de marquer pour chaque contenu de chaque niveau d'enseignement "obligatoire", "facultatif" ou "absent"</p> <ul style="list-style-type: none"> a. Habiletés motrices de base (attraper, lancer une balle, frapper, courir, sauter...) b. Jeux pré-sportifs/ à faible niveau d'organisation c. Fitness d. Activités athlétiques (courir, lancer, sauter...) e. Sports collectifs (football, rugby basketball...) f. Cyclisme (descente, route, VTT...) g. Combat (judo, lutte...) h. Danse (de salon, folklorique, contemporaine...) i. Sports d'hiver (snowboard, ski alpine, ski de fond, patin à glace, hockey...) j. Gymnastique (artistique, acrobatique, trampoline...) k. Plein air et aventure (escalade, kayak/canoé, surf...) l. Sports de raquette (badminton, tennis...) m. Sports de skating (roller, skateboard...) n. Natation (synchronisée, sauvetage...) o. Jeux traditionnels p. Connaissances liées à l'activité physique et au sport



		3. Evaluation et notation		<p>p. Sport-santé</p> <p>q. Compétences personnelles et sociales (travail d'équipe, engagement civique...)</p>															
			PEC2	<p>2. Dans le cursus d'EP(S) centralisé, qui est chargé d'assurer la régulation de l'organisation ?</p> <p>a. Le gouvernement</p> <p>b. Un corps externe</p> <p>c. Des écoles</p> <p>d. Des enseignants</p> <p>e. Des étudiants</p>															
			PEAG1	<p>1. Existe-t-il une évaluation sommative (donnant lieu à une note) en EP(S) ?</p> <p>Merci de marquer, pour chaque niveau éducatif, "requis", "optionnel", "absent"</p> <table border="1"> <thead> <tr> <th></th> <th>Note chiffrée</th> <th>Remarque</th> </tr> </thead> <tbody> <tr> <td>Ecole maternelle</td> <td></td> <td></td> </tr> <tr> <td>Ecole primaire</td> <td></td> <td></td> </tr> <tr> <td>Ecole sec. inf (Col)</td> <td></td> <td></td> </tr> <tr> <td>Ecoles sec. sup. (Lyc)</td> <td></td> <td></td> </tr> </tbody> </table>		Note chiffrée	Remarque	Ecole maternelle			Ecole primaire			Ecole sec. inf (Col)			Ecoles sec. sup. (Lyc)		
				Note chiffrée	Remarque														
			Ecole maternelle																
			Ecole primaire																
			Ecole sec. inf (Col)																
			Ecoles sec. sup. (Lyc)																
			PEAG2	<p>2. Y a-t-il un ensemble de directives pour évaluer l'EP(S) (Oui/Non)</p>															
			PEAG2Y ESa	<p>a) Si OUI, quels types d'évaluation ont des directives édictées au niveau national ? (plusieurs réponses possibles)</p> <p>a. Lié à l'évaluation sommative</p> <p>b. Lié à la notation</p> <p>c. Lié à l'évaluation formative</p> <p>d. Lié à l'évaluation initiale</p>															
PEAG3	<p>3. Comment évalueriez-vous l'importance de l'évaluation en EP(S) au regard des autres disciplines à chaque niveau de la scolarité ?</p> <p>a. Pas de statut</p> <p>b. Un statut moins important</p> <p>c. Un statut équivalent</p> <p>d. Un statut plus élevé</p>																		
PEAG4	<p>4. Est-ce que l'évaluation est requise pour baliser la progression de l'élève ?</p> <p>a. Non, pour aucun niveau de la formation</p>																		



				<p>b. Oui, à tous les niveaux de formation</p> <p>c. Oui, jusqu'à la fin de l'éducation primaire</p> <p>d. Oui, pour l'éducation post-primaire</p>
			<p>Dom1</p> <p>Dom1YES</p> <p>Dom1No</p> <p>Dom2</p> <p>Dom2YES</p> <p>Dom3</p> <p>Dom3YES</p> <p>Dom4</p> <p>Dom4YES</p> <p>Dom5</p>	<p>Présence (au niveau éducationnel) et dans le domaine d'apprentissage.</p> <p>1. Disposez-vous d'un NELAS dans votre pays pour évaluer les résultats de l'éducation physique à tous les niveaux d'enseignement ? (OUI/NON)</p> <p>Si OUI, pour quels niveaux d'éducation ? (enseignement préscolaire, enseignement primaire, enseignement secondaire inférieur, enseignement secondaire supérieur)</p> <p><i>Si oui, veuillez noter le nom de la NELAS et le lieu où elle a été publiée/peut être consultée :</i></p> <p><i>Si non, veuillez noter s'il existe quelque chose de comparable à un NELAS, par exemple une initiative de recherche nationale sur un domaine quelconque du programme d'éducation physique.</i></p> <p>2. La NELAS de votre pays inclut-elle un domaine physique (compétences et aptitudes qu'une personne acquiert et applique par le mouvement) ?</p> <p><i>Si oui, veuillez décrire brièvement dans quelle mesure ce domaine est représenté dans la NELAS :</i></p> <p>3. La NELAS de votre pays comprend-elle un domaine psychologique (attitudes et émotions qu'une personne a envers le mouvement et l'impact qu'elles ont sur sa confiance et sa motivation à bouger) ?</p> <p><i>Si oui, veuillez décrire brièvement dans quelle mesure ce domaine est représenté dans la NELAS :</i></p> <p>4. La NELAS de votre pays inclut-elle un domaine social (interaction de la personne avec les autres et l'environnement en relation avec le mouvement) ?</p> <p><i>Dans l'affirmative, veuillez décrire brièvement dans quelle mesure ce domaine est représenté dans la NELAS :</i></p>



			<p>Dom5YES</p> <p>DomNotes</p>	<p>5. La NELAS de votre pays comprend-elle un domaine cognitif (compréhension par une personne de la façon dont elle se déplace, du pourquoi et du quand) ?</p> <p><i>Dans l'affirmative, veuillez décrire brièvement dans quelle mesure ce domaine est représenté dans la NELAS :</i></p> <p>Notes</p> <p>Remarque : Veuillez noter tout commentaire particulier relatif aux points 1 à 5 dans l'espace ci-dessous.</p>
			<p>PD0a - PD0f</p> <p>PD1a- PD1f</p> <p>PD2a - PD2f</p> <p>PD3a - PD3f</p> <p>PDNotes</p>	<p style="text-align: center;">Domaine physique</p> <p>1. Pour chaque niveau d'enseignement où le domaine physique est évalué au niveau de l'État avec un test standardisé ou des exigences standardisées, déterminées de manière externe pour les écoles, veuillez répondre aux questions suivantes :</p> <p>a. Qu'est-ce qui est évalué ? (contenus spécifiques)</p> <p>b. Qui évalue ? (par exemple, les enseignants, les spécialistes et/ou les généralistes)</p> <p>c. Quand l'évaluation a-t-elle lieu ? (par exemple, fin de l'année, fin du niveau d'études)</p> <p>d. Où l'évaluation a-t-elle lieu ? (par exemple, à l'école, en dehors de l'école, dans la salle de classe, dans la salle de sport)</p> <p>e. Comment l'évaluation est-elle effectuée ? (type de tâches utilisées et critères d'évaluation)</p> <p>f. Utilisation des résultats de l'évaluation ? (type de résultats - rapports quantitatifs ou qualitatifs - et objectif)</p>



			PDANX	<p>Remarques : Veuillez noter tout commentaire relatif aux points figurant dans l'espace ci-dessous.</p> <p>Si vous souhaitez partager des instruments et d'autres informations sur l'évaluation externe de l'apprentissage du domaine physique, veuillez télécharger un ou plusieurs fichiers en png., gif., doc., odt., jpg. ou pdf. de moins de 10240 KB chacun.</p>
			PsD0a- PsD0f PsD1a- PsD1f PsD2a- PsD2f PsD3a- PsD3f	<p style="text-align: center;">Domaine psychologique</p> <p>1. Pour chaque niveau d'enseignement où le domaine psychologique est évalué au niveau de l'État avec un test standardisé ou des exigences standardisées, déterminées de manière externe pour les écoles, veuillez répondre aux questions suivantes :</p> <p>a. Qu'est-ce qui est évalué ? (contenus spécifiques)</p> <p>b. Qui évalue ? (par exemple, les enseignants, les spécialistes et/ou les généralistes)</p> <p>c. Quand l'évaluation a-t-elle lieu ? (par exemple, fin de l'année, fin du niveau d'études)</p> <p>d. Où l'évaluation a-t-elle lieu ? (par exemple, à l'école, en dehors de l'école, dans la salle de classe, dans la salle de sport)</p> <p>e. Comment l'évaluation est-elle effectuée ? (type de tâches utilisées et critères d'évaluation)</p> <p>f. Utilisation des résultats de l'évaluation ? (type de résultats - rapports quantitatifs ou qualitatifs - et objectif)</p>
			PsNotes	



			PsDANX	<p>Remarques : Veuillez noter tout commentaire relatif aux points figurant dans l'espace ci-dessous.</p> <p>Si vous souhaitez partager des instruments et d'autres informations sur l'évaluation externe de l'apprentissage du domaine psychologique, veuillez télécharger un ou plusieurs fichiers en png, gif, doc, odt, jpg ou pdf de moins de 10240 KB chacun.</p>
			SD0a- SD0f SD1a- SD1f SD2a- SD2f SD3a- SD3f	<p style="text-align: center;">Domaine social</p> <p>1. Pour chaque niveau d'enseignement où le domaine social est évalué au niveau de l'État avec un test standardisé ou des exigences standardisées, déterminées de manière externe pour les écoles, veuillez répondre aux questions suivantes :</p> <p>a. Qu'est-ce qui est évalué ? (contenus spécifiques)</p> <p>b. Qui évalue ? (par exemple, les enseignants, les spécialistes et/ou les généralistes)</p> <p>c. Quand l'évaluation a-t-elle lieu ? (par exemple, fin de l'année, fin du niveau d'études)</p> <p>d. Où l'évaluation a-t-elle lieu ? (par exemple, à l'école, en dehors de l'école, dans la salle de classe, dans la salle de sport)</p> <p>e. Comment l'évaluation est-elle effectuée ? (type de tâches utilisées et critères d'évaluation)</p> <p>f. Utilisation des résultats de l'évaluation ? (type de résultats - rapports quantitatifs ou qualitatifs - et objectif)</p>
			SDNotes	<p>Remarques : Veuillez noter tout commentaire relatif aux points figurant dans l'espace ci-dessous.</p>
			SDANX	<p>Si vous souhaitez partager des instruments et d'autres informations sur l'évaluation externe de l'apprentissage du domaine social, veuillez</p>



				télécharger un ou plusieurs fichiers en png, gif, doc, odt, jpg ou pdf de moins de 10240 KB chacun.
				<p style="text-align: center;">Domaine cognitif</p> <p>1. Pour chaque niveau d'enseignement où le domaine cognitif est évalué au niveau de l'État avec un test standardisé ou des exigences standardisées, déterminées de manière externe pour les écoles, veuillez répondre aux questions suivantes :</p> <p>a. Qu'est-ce qui est évalué ? (contenus spécifiques)</p> <p>b. Qui évalue ? (par exemple, les enseignants, les spécialistes et/ou les généralistes)</p> <p>c. Quand l'évaluation a-t-elle lieu ? (par exemple, fin de l'année, fin du niveau d'études)</p> <p>d. Où l'évaluation a-t-elle lieu ? (par exemple, à l'école, en dehors de l'école, dans la salle de classe, dans la salle de sport)</p> <p>e. Comment l'évaluation est-elle effectuée ? (type de tâches utilisées et critères d'évaluation)</p> <p>f. Utilisation des résultats de l'évaluation ? (type de résultats - rapports quantitatifs ou qualitatifs - et objectif)</p>
			ANX	<p style="text-align: center;">NELAS - Annexe</p> <p>Si vous souhaitez partager des informations nationales sur le processus d'évaluation externe des apprentissages, veuillez télécharger un ou plusieurs fichiers en png, gif, doc, odt, jpg ou pdf de moins de 10240 KB chacun.</p>
		5.. Nom de la discipline	PESN1	<p>1. Quel est le nom de l'Education physique aux niveaux suivants ? (Merci d'écrire vos réponses)</p> <p>a. Ecole maternelle</p> <p>b. Ecole primaire</p> <p>c. Ecole sec.inférieure (col)</p> <p>d. Ecole secondaire supérieure (lyc)</p>



		6. Principes pédagogiques	PEPP1	1. Le cursus d'EP(S) inclue-t-il des principes pédagogiques qui suggèrent ce que devrait être un environnement approprié à l'école (Oui/Non)
			PEPP1YE Sa	Si OUI, merci de répondre aux questions suivantes. a) Merci d'écrire quels principes, parmi ceux présentés, sont explicitement présentés dans le cursus national (plusieurs réponses possibles) a. Un contenu approprié au niveau de développement (ou à l'âge) b. Se focaliser sur l'apprentissage c. Se centrer sur l'élève d. Mettre en avant le multiculturalisme et/ou l'égalité entre hommes et femmes e. L'inclusion f. Promotion de la technologie g. L'éclectisme h. La promotion de la santé i. Le développement global, holistique j. La capacité de réflexion k. Un environnement psychologique et physique d'apprentissage sûr l. Autre(s)
			PEPP2	2. Le cursus d'EP(S) soutient-il l'inclusion de tous les élèves, y compris les élèves ayant des besoins spécifiques ? (Yes/No)
		7. Temps alloué	PEAT1	1. Combien d'heures par semaine sont allouées au sujet (merci d'écrire vos réponses): a. Ecole maternelle b. Ecole primaire c. Ecoles sec. inférieures (col.) d. Ecoles sec. sup. (lyc.)
			PEAT2	2. Comment est distribuée la durée recommandée d'EP(S) (merci d'écrire vos réponses ici): a. Ecole maternelle ____ Séquence/semains _____ minutes/semaine b. Ecole primaire _____ Séquence/semaine _____ minutes/semaine c. Ecole sec.inf.(col) _____ Séquence/semaine _____ minutes/semaine d. Ecole sec. sup. (lyc) _____ Séquence/semaine _____ minutes/semaine
		2. Sport	1. Organisation	SSO1



	scolaire		SSO2	2. L'établissement a-t-il l'obligation de proposer du sport scolaire? (Oui/Non)
			SSO3	3. L'école est elle financée par l'état? (Oui/Non)
			SSO4	4. Existe-t-il un corps gouvernemental pour le sport scolaire ? (Oui/Non)
			SSO4YE Sa	a) Dans l'affirmative, qui le régle ? a. Le ministère de l'Education b. Le ministère des Sports c. Le ministère de la Défense d. Une fédération scolaire indépendante, une association e. Autre
	2. Durée, activités, mise en oeuvre, participation		SSP1	1. Existe-t-il des données à propos du sport scolaire au niveau national ? (Oui/Non)
			SSP1YESa	Si OUI, merci de répondre aux questions suivantes: a) Nombre d'activités <i>Si aucune donnée n'est disponible, merci de rentrer le code "NDA".</i>
			SSP1YESb	b) Au niveau national, quelles sont les trois activités qui ont : B1)Le plus grand nombre d'établissements impliqués ? 1 _____, 2 _____, 3 _____ / pas de données disponibles Le plus grand nombre d'équipes/de groupes impliqués ? B2) 1 _____, 2 _____, 3 _____ / Pas de données disponibles biii) Le plus grand nombre d'étudiants impliqués? B3) 1 _____, 2 _____, 3 _____ / Pas de données disponibles <i>Quand aucune donnée n'est disponible, merci de rentrer le code "NDA".</i>
			SSP1YESc	c) Nombre total d'écoles impliquées ? Nombre _____ / Pas de données disponibles <i>Quand aucune donnée n'est disponible, merci de rentrer le code "NDA".</i>
			SSP1YESd	d) Nombre total d'équipes/de groupes impliqués ? Nombre _____ / Pas de données disponibles



				Quand aucune donnée n'est disponible, merci de rentrer le code "NDA".
			SSP1YESe	e) Nombre total d'étudiants impliqués ? Nombre _____ / Pas de données disponibles Quand aucune donnée n'est disponible, merci de rentrer le code "NDA".
		3. Compétition	SSC1	1. Quels sont les niveaux de compétitions présents dans votre sport scolaire (plusieurs réponses possibles) a. Local b. Régional c. National d. International
			SSC2	2. Tous les élèves peuvent-ils participer aux compétitions (y compris les élèves ayant des besoins spécifiques et les sportifs de haut niveau) ? (Oui/Non)
			SSC2NO a	Si la réponse est NON, a) Quel groupe d'élèves ? a. Elèves à besoins spécifiques b. Elèves-athlètes de haut niveau c. Athlètes de fédérations nationales d. Autres
			SSC3	3. Existe-t-il des activités sportives et des compétitions paralympiques dans votre sport scolaire ? (Oui/Non)
			SSC4	4. Existe-t-il différents niveaux de compétition dans le sport scolaire ? (exemple : seulement pour les élèves-athlètes haut-niveau, ou seulement pour les élèves non membres de clubs sportifs) (Oui/Non)
	3. Autres formes d'activité physique		1. Apprentissage actif, activité physique après l'école et extra-curriculaire	OFPAAS1
		OFPAAS2		2. Existe-t-il des recommandations pour des pratiques d'activités physique en classe (par exemple, pauses actives)? (Oui/Non)
		OFPAAS3		3. Votre système scolaire propose-t-il des activités physiques et sportives après l'école (en plus de l'EP(S) et du sport scolaire) ? (Oui/Non)



Consultation pour l'achèvement de l'ECQ				Au cours du processus d'achèvement de l'ECQ, avez-vous demandé un quelconque type d'assistance pour améliorer la qualité des données fournies? OUI NON
				Si oui, veuillez choisir tous les types de consultants pertinents. a) Maître de conférences, professeur / chercheur b) Responsable de l'élaboration des politiques ou gestionnaire de la politique responsable de l'EP(S) c) Expert en éducation physique au niveau national



B. EuPEO Questionnaire des écoles (ESQ) Cadre

Theme	Catégories	Indicateurs	Main Questions
	(Section)	Questions – Groupe	
1. Caractères	1. Contexte scolaire	1. Pays	9
		2. État/canton (le cas échéant)	
		3. District	
		4. Niveaux d'enseignement couverts par l'école	
		5. Contexte scolaire	
		6. Statut de dépendance à l'égard du gouvernement	
		7. Nombre et répartition des élèves de l'école	
		8. Nombre et répartition des élèves participant à l'éducation physique	
		9. Nombre et répartition des élèves participant au sport scolaire	
2. Flexibilité du curriculum	1. Education physique	1. Contenu	1
		2. Évaluation et notation	3
		3. Résultats d'apprentissage	1
		4. Excursions sur le terrain	1
		5. Temps alloué	2
	2. Sports scolaires	1. Temps, activités, disposition	1
		2. Concurrence	2
	3. Autres formes d'activité physique	1. Apprentissage physique actif en classe et pauses actives	1
2. Récréation - Actif et Soi		2	



		3. Après l'école Activités extrascolaires	1
		4. Transport actif/ déplacements	3
3. Effectif des enseignants – corps enseignant	2. Charge de travail hebdomadaire (compte tenu de l'emploi du temps du défendeur)	1. Temps d'éducation physique	2
		2. Classes	1
		3. Étudiants	2
		4. Temps consacré à d'autres tâches	1
	2. Rôles exercés	1. Nombre de fonctions	1
	3. Démographie des enseignants	1. Nombre	1
		2. Distribution	3
4. Partenaires communautaires	1. Public	1. Gouvernement	2
		2. Organes directeurs nationaux	2
		3. Inter-école	2
		4. Instituts d'enseignement supérieur et centres de recherche	2
		5. Associations professionnelles	2
	2. Privé	1. Organisations sportives	2
		3. Parents	2
		4. Instituts d'enseignement supérieur et centres de recherche	2
5. Installations, équipements et ressources	1. Installation	1. Adéquation	6
		2. Flexibilité des programmes d'études des établissements d'enseignement supérieur	6
		3. Accès aux installations	4
		4. Sécurité et santé	1



	2. Equipement	1. Accès	1
		2. Sécurité et santé	1
	3. Ressources	1. Application du budget disponible	2
Total			69



EuPEO Questionnaire des écoles

INTRODUCTION

Chers représentants de l'Education Physique et Sportive, ce questionnaire sera inclus dans le futur Observatoire Européen de l'Education Physique (EuPEO), (projet collaboratif Erasmus Plus Sport, ref: 590560-EPP-1-2017-1-PT-SPO-SCP) dans lequel votre pays est impliqué via l'ASEP. Le projet vise à caractériser l'EP(S), le sport scolaire ainsi que les autres formes d'activités physiques scolaires, pour chacun des pays membre de l'association européenne de l'Education Physique (EUPEA). En tant que responsable, nous vous demandons de bien vouloir répondre aux questions suivantes. Votre coopération est cruciale pour permettre à ce projet d'atteindre ses objectifs avec succès, à savoir : promouvoir une EP(S)EP(S)de qualité à travers l'Europe

Merci beaucoup !

Formulaire de consentement éclairé

En cliquant sur le bouton "j'accepte", vous indiquez que:

- Vous avez lu le "feuillet d'informations supplémentaires au formulaire de consentement éclairé", qui inclue les informations concernant les conditions de votre participation.
- Vous acceptez de participer volontairement à cette étude.

Merci de choisir l'une de ces options: J'accepte Je n'accepte pas

* Le soutien de la Commission européenne à la production de cette publication ne constitue pas une approbation du contenu qui reflète les vues des seuls auteurs, et la Commission ne peut être tenue responsable de l'utilisation qui pourrait être faite des informations contenues dans cette publication

A. EuPEO Questionnaire destiné aux écoles (ESQ) Cadre

Thème	Catégories	Indicateurs	Questions principales
	(Section)	(Question Groups)	
1. Caractéristiques	. Contexte scolaire	. Niveaux d'enseignement couverts par l'école	6
		2. Contexte scolaire	
		3. Statut de dépendance du gouvernement	
		4. Nombre et répartition des élèves de l'école	
		5. Nombre et répartition des élèves participant à l'éducation physique	
		6. Nombre et répartition des élèves dans le sport scolaire	
2. Curriculum	1. éducation physique	1. Contenu	1
		2. Évaluation et notation	3
		3. Résultats d'apprentissage	1
		4. Excursions	1
		5. Temps alloué	2
	2. Sports scolaires	1. Temps, activités, disposition	1
		2. compétition	2
	3. Autres formes d'activité physique	1. Apprentissage physiquement actif en classe et pauses actives	1
		2. Récréation active	2
		3. Après l'école - AKA. Périscolaire	1
4. Transport actif		3	
3. Ressources humaines enseignante	. Charge de travail hebdomadaire (en tenant compte du calendrier du répondant)	1. Temps d'éducation physique	2
		2. cours	1
		3. étudiants	2
		4. Temps pour d'autres tâches	1
	2. Rôles effectués	1. Nombre de tâches	1
	3. Données démographiques des enseignants	1. Nombre	1
		2. distribution	3
4 Partenariats communautaires	1. Public	1. gouvernement	2
		2. Organes directeurs nationaux	2
		3. Inter-école	2
		4. Instituts d'enseignement supérieur et centres de recherche	2



	2. Privé	5. Associations professionnelles	2
		1. Organisations sportives	2
		3. les parents	2
		4. Instituts d'enseignement supérieur et centres de recherche	2
5. Installations, équipements et ressources	1. Installations	1. Adéquation	6
		2. Flexibilité des programmes d'éducation physique des établissements	6
		3. Accès aux installations	4
		4. Sécurité et santé	1
	2. Equipement	1. accès	1
		2. Sécurité et santé	1
	3. Finances	1. Application du budget disponible	2
Total			66

Thème	Catégories	Indicateurs	Question Codes	Question/Réponse
	(Section)	(Question Groups)		
1. Caractérisation	1. contexte scolaire	1. Country	CID	Pays (question ouverte courte)
		2. Région/Canton (le cas échéant)	SID	Région ou canton
		3. District/canton	DID	District/canton
		3. Niveaux d'enseignement couverts par l'école	ELC	<p>Au cas où votre établissement présente différents niveaux d'enseignement (primaire, collège, lycée), merci de reporter les différents niveaux éducatifs couverts</p> <p>Aux niveaux dont vous êtes responsable</p> <p>Par l'école dans son ensemble</p> <p>Colonne : Ecole maternelle ; Ecole primaire ; Collège ; Lycée</p>



		4. Contexte scolaire	SC	A partir de ce point, ne vous référez qu'à votre établissement Contexte a. Rural b, Urbain / Banlieue
		5. Statut de dépendance du gouvernement	GDS	Statut de dépendance du gouvernement a. Publique b. Privé
		6. Nombre et répartition des élèves de l'école	NDS	Nombres d'étudiants de l'école a. Total b. Garçon c. Filles Quand les données sont disponibles. Lorsqu'elles ne sont pas disponibles, merci de noter "NDA"
		7. Nombre et répartition des élèves participant à l'éducation physique	NDSPPE	Nombre d'élèves participant à l'éducation physique a. Total b. garçon c. fille Quand les données sont disponibles. Lorsqu'elles ne sont pas disponibles, merci de noter "NDA"
		8. Nombre et répartition des élèves dans le sport scolaire	NDSPSS	Nombre d'élèves participant à un sport scolaire a. Total b. garçon c. fille



				<p>Quand les données sont disponibles.</p> <p>Lorsqu'elles ne sont pas disponibles, merci de noter "NDA"</p>
2. Curriculum	1. Education physique et sportive	1. Contenu	CFPEC1	<p>1. Dans votre école, quels sont les contenus enseignés en EPS durant la dernière année de scolarité obligatoire ?</p> <ul style="list-style-type: none">a. Habiletés motrices de base (attraper, manipuler la balle, sauter..)b. Jeux pré-sportifs (ballon prisonnier, loup...)c. Activités de forme (force, puissance, souplesse...)d. Activités athlétiquese. Sports collectifsf. Combat (judo, lutte...)g. Gymnastique (artistique...)h. Connaissance en matière de santéi. Adopter une attitude positive, travailler en équipe, s'engager civiquement...j. j. Habiletés fondamentales en mouvement (attraper, donner un coup de pied, courir, sauter verticalement ...)k. k. Jeux pré-sport / jeux peu organisés (Ballon derrière la ligne, balle au chasseur...)



				<ul style="list-style-type: none">l. l. Fitness (force, endurance, souplesse,...)m. m. Athlétisme (course à pied, lancer, sauter)n. n. Jeux d'équipe (Football, Rugby, Basketball ...)o. o. Cyclisme (VTT, vélo de route...)p. p. Combat (Judo, Lutte ...)q. q. Danse (sociale, folklorique, contemporaine...)r. r. Sports d'hiver (snowboard, ski alpin, ski de fond, patin à glace...)s. s. Gymnastique (artistique, acrobatique, tumbling ...)t. t. Plein air et aventure (escalade, kayak / canoë, surf....)u. u. Sports de raquette (badminton, tennis...)v. v. Sports de patinage (patin à roues alignées, planche à roulettes...)w. w. Natation (synchronisée, sécurité nautique...)x. X. Jeux traditionnels (jeux pour enfants ...)y. y. Connaissances liées à l'activité physique et au sportz. z. Connaissance de la forme physique liée à la santéaa. Acquérir des attitudes positives, travail d'équipe, responsabilité, engagement civique....bb. Autre
--	--	--	--	--



				cc. ...
			PEAG1	Dans votre établissement, les critères d'évaluation sont construits au niveau de l'établissement ? (oui/non)
		2. Évaluation et classement	PEAG1YESa	Dans l'affirmative, merci de répondre aux questions suivantes: a/ y a-t-il des directives permettant, en EPS, de <ul style="list-style-type: none">- Réaliser une évaluation sommative (oui/non)- Réaliser une évaluation formative (oui/non)- Réaliser une évaluation initiale (oui/non)
			PEAG1YESb	Qui est responsable de l'architecture des critères d'évaluation ? L'enseignant d'EPS L'équipe EPS L'administration de l'établissement Le conseil d'administration
			PEAG2	2. 1. Les étudiants participent-ils au processus d'évaluation de l'éducation physique? a. OUI, dans le processus de formation b. OUI, dans le processus sommatif c. OUI, dans les processus de formation et de synthèse NON.



			PEAG3	Les données issues de l'évaluation (pas seulement les notes) sont-elles régulièrement partagées avec les parents ou gardiens légaux des étudiants ? (oui/non)
		3. Résultats d'apprentissage	PELO1	Est-ce que l'école met au point ses propres objectifs d'apprentissage pour l'EPS ? (oui/non)
		4. Excursions	PEFT1	1. Votre école organise-t-elle des sorties éducatives dans le cadre du programme d'éducation physique? a. Jamais b. À l'occasion (1 à 2 par an) c. Régulièrement (3 ou plus par an).
		5. temps de pratique	PEAT1	1. Quel est le temps dédié à l'EPS dans votre établissement ? a. _____ Minutes par semaine b. _____ cours par semaine
	PEAT2		Les Enseignants d'EPS sont-ils impliqués dans la programmation des activités d'EPS ? (oui/non)	
2. Sport scolaire	1. Temps, activités	SSPTAPP1	1. Votre école propose-t-elle des activités sportives	



				<p>scolaires (en plus du cours d'éducation physique et sportive)?</p> <p>oui/non</p>
			SSPTAPP1YESa	<p>Si vous avez répondu OUI, merci de répondre aux questions suivantes:</p> <p>a) Les élèves doivent-ils payer pour participer à l'offre sportive de l'école?</p> <p>a) Non</p> <p>b) Oui, pour certaines activités</p> <p>c) Oui, pour toutes les activités</p> <p>a.</p>
			SSPTAPP1YESb	<p>Combien d'élèves sont impliqués dans les activités sportives scolaires ?</p> <p>a. Nombre total :</p> <p>b. Filles :</p> <p>c. Garçons</p> <p>d. Elèves inscrits en clubs fédéraux</p> <p>e. Elèves à besoins éducatifs particuliers</p> <p>Quand les données sont disponibles. Lorsqu'elles ne sont pas disponibles, merci de noter "NDA"</p>
			SSPTAPP1YESc	<p>Quel est le temps total consacré aux activités</p>



				<p>sportives organisées par votre établissement ?</p> <ul style="list-style-type: none">f. 1h par semaineg. 2 à 5h par semaineh. 6 à 10h par semainei. 11 à 15h par semainej. 15 à 20h par semainek. Plus de 20h par semaine <p>a.</p>
			SSPTAPP1YESd	<p>Quelles catégories d'activités sportives sont offertes ?</p> <ul style="list-style-type: none">a. Habiletés techniques fondamentales (attraper, manipuler la balle, sauter..)b. Jeux pré-sportifs (ballon prisonnier, loup..)c. Activités de forme (force, puissance, souplesse...)d. Activités athlétiquese. Sports collectifsf. Cyclisme (VTT, route...)g. Combat (judo, lutte...)h. Danse (de salon, folkloriques, moderne...)i. Sports d'hiver (snowboard, ski, ski de fond...)



				<ul style="list-style-type: none">j. Gymnastique (artistique...)k. Activités de plein air (escalade, kayak, surf...)l. Sport de raquette (badminton, tennis)m. Roller et sports associés (skateboard...)n. Activités aquatiques (natation sportive, synchronisée, sauvetage...)o. Jeux traditionnels
			SSPTAPP1YEsE	<p>Quelle est la catégorie de sport qui exige le plus grand investissement en termes de temps ?</p> <ul style="list-style-type: none">a. (Habilités motrices de base (attraper, manipuler la balle, sauter..))b. Jeux pré-sportifs (ballon prisonnier, loup...)c. Activités de forme (force, puissance, souplesse...)d. Activités athlétiquese. Sports collectifsf. Cyclisme (VTT, route...)



				<p>g. Combat (judo, lutte...)</p> <p>h. Danse (de salon, folkloriques, moderne...)</p> <p>i. Sports d'hiver (snowboard, ski, ski de fond...)</p> <p>j. Gymnastique (artistique...)</p> <p>k. Activités de plein air (escalade, kayak, surf...)</p> <p>l. Sport de raquette (badminton, tennis)</p> <p>m. Roller et sports associés (skateboard...)</p> <p>n. Activités aquatiques (natation sportive, synchronisée, sauvetage...)</p> <p>o. Jeux traditionnels</p> <p>a.</p>
			SSPTAPP1YESf	Quelle est la catégorie d'activité sportive qui génère le plus d'inscriptions ?
			SSPTAPP1YESg	Compte tenu de l'offre de toutes les activités sportives scolaires, qui sont leurs organisateurs? (choisissez tout ce qui correspond)
				a. Un entraîneur indépendant de l'établissement scolaire



				<p>b. Un entraîneur extérieur à l'établissement</p> <p>c. Entraîneur de sport de sa propre école</p> <p>d. Entraîneur de sport en dehors de l'école</p> <p>e. Le prof de l'EPS</p> <p>f Enseignantes autres matières</p> <p>g Autres personnes non qualifiées issues de la communauté</p>
			SSC1	<p>1. Votre établissement organise-t-il des compétitions sportives scolaires ? (oui/non).</p>
			SSC1YESa	<p>a) Dans l'affirmative, combien de compétitions sont organisées chaque années ?</p> <p>a. Plus de 10 par an</p> <p>b. De 5 à 9 par an</p> <p>c. Moins de 5 par an</p> <p>d. aucune</p>
			SSC2	<p>2. Votre école participe-t-elle à des compétitions inter-établissement ? (oui/non)</p>
			SSC2YESa	<p>Dans l'affirmative, merci de répondre aux questions suivantes</p> <p>A quelle fréquence ?</p> <p>l. Tout au long de l'année</p>



				<p>m. Une partie de l'année, chaque semaine</p> <p>n. Concentré sur quelques semaines une partie de l'année</p> <p>o. A un moment précis</p>
			SSC2YESb	<p>Quand ont lieu les compétitions?</p> <p>a) Pendant la semaine scolaire en période scolaire</p> <p>b) Pendant la semaine scolaire en dehors du temps scolaire</p> <p>C Durant le weekend</p>
			SSC2YESc	<p>Quel est le plus haut niveau de compétition scolaire à laquelle votre établissement a participé ?</p> <p>a. Local</p> <p>b. Régional</p> <p>c. National</p> <p>d. International</p>
			SSC2YESd	<p>Y a-t-il des élèves qui représentent votre établissement dans les compétitions scolaires ? (oui/non)</p>
			SSC2YESe	<p>Votre établissement est-il représenté par des élèves à besoins éducatifs particuliers ? (oui/non)</p>



	3. Autres formes d'activité physique	1. Apprentissage physiquement actif en classe et pauses actives	OFPAPAL1	1. L'activité physique est-elle utilisée dans d'autres matières pour promouvoir / faciliter l'apprentissage? a. OUI, comme politique de l'école b. OUI, par quelques professeurs c. NON. a.
		2. récréation active	OFPAR1	1. Votre école organise-t-elle des activités de récréation (pensez aux activités actives et auto-organisées) ? (Oui Non)
			OFPAR1YESa	Si oui, qui la supervise ? a) Pas de supervision b) Assistant c) Le prof de l'EPS d) Les élèves e) Étudiants Enseignant autre matière
			OFPAR2	2. D'après le règlement intérieur de l'établissement et sans inclure la pause-déjeuner, combien de minutes dure la plus longue récréation ?
		3. Après l'école Périscolaire	OFPAAS1	1. Votre établissement propose-t-il des activités après la fin des cours ?
			OFPAASYESa	Si oui, veuillez répondre aux questions suivantes : a) Votre école propose-t-elle des activités physiques et sportives après l'école (en plus



				de l'éducation physique et du sport scolaire)? (Oui Non)
			OFPAASYESai	Dans l'affirmative, à quelle fréquence ? a. Chaque jour de la semaine b. Certains jours seulement
			OFPAASYESb	Qui sont les personnes en charge de l'ensemble de l'offre extracurriculaire en matière d'activités physiques et sportives ? a. un coach interne à l'établissement b. Un coach externe à l'établissement c.. Un enseignant d'EPS de l'établissement
		4. Active Transport/Commute	OFPAAT1	1. L' école encourage-t-elle les transports actifs vers et depuis l'école? (Oui Non)
			OFPAAT2	2. L'école organise-t-elle officiellement les transports actifs (marche, vélo) (oui / non)
			OFPAAT3	3. L' école fournit-elle officiellement des informations sur les avantages du transport actif aux élèves? (Oui Non)



3. Effectif des étudiants	1. Charge de travail hebdomadaire (en tenant compte du calendrier du répondant)	1. Temps alloué à l'éducation physique	TWWWPET1	1. Combien de leçons proposez-vous chaque semaine ? a. 1 leçon b. 2 à 4 leçons c. 5 à 6 leçons d. 7 à 8 leçons e. plus de 8 leçons .
			TWWWPET2	Quelle est la durée de chaque leçon ? a. 1 leçon = minutes b. 1 leçon = unité(s) d'enseignement a. b.
		2. Cours	TWWWWC1	1. A combien de classes enseignez-vous l'EPS ? _____ classes
		3. Etudiants	TWWWWS1	1. Quel est le nombre minimum et maximum d'élèves par classe? _____ min; _____ max
			TWWWWS2	2. Combien d'élèves à besoins éducatifs spécifiques avez-vous dans vos classes ?
		4. Temps pour d'autres tâches	TWWWTOD1	1. Combien d'heures par semaine travaillez-vous en dehors de la présence d'élèves ? a. 0 heures b. jusqu'à 2 heures c. De 2 à 5 heures d. de 6 à 10 heures e. de 11 à 15 heures f. de 16 à 20 heures g. plus de 20 heures



	2. Rôles effectués.	1. Nombre de tâches	TWPRND1	Quelles sont les obligations des enseignants d'EPS dans votre école ? a. Enseignement (planification, évaluation, intervention) b. Recherche et innovation c. Coordination de la discipline (exemple : coordination de l'équipe EPS, réservation des installations) d. Organisation de l'établissement à un niveau intermédiaire (exemple : participation au conseil d'administration, chargé de mission...) e. Professeur principal f. Coaching de sport scolaire g. Tutorat h. Engagement dans la communauté scolaire (rencontre parents-élèves, activités en présence des parents...)
	3. Données démographiques des enseignants	1. Nombre	TWTD1	1. Combien d'enseignants d'éducation physique votre école a-t-elle? (nombre)
2. Distribution		TWTDD1a	1. Quelle est la répartition des enseignants d'enseignement primaire par:	



			TWTDD1b	f) a) Sexe: ____ Homme; ____ Femelle
			TWTDD1c	g) a) Type de contrat: ____ Permanent, ____ Contrat, ____ Freelance
4. Partenariats avec la communauté scolaire	1. Publique	1. Niveau gouvernemental	CPPG1	1. Le gouvernement soutient-il votre établissement pour lui permettre d'améliorer l'expérience des élèves en EPS et dans le sport scolaire dans les domaines suivants : a. Formation continue des enseignants d'EPS b. Politiques ou programmes favorisant les transports actifs (marche, vélo...) c. L'intervention d'experts externes (exemple : diététiciens, médecins, premiers secours à destination de l'EPS) d. mise à disposition d'infrastructures e. mise à disposition d'équipement sportif f. mise à disposition d'enseignants d'EPS a.
			CPPG2	2. Merci d'évaluer le niveau d'importance de la coopération gouvernementale avec votre établissement en ce qui concerne la mise en place de l'EPS et du sport scolaire pour chacun de ces domaines Echelle de Likert à 5 points : (1- pas du tout important 2- pas important 3- pas vraiment



				<p>important ou in important 4- important 5- très important)</p> <p>a.. Formation continue des enseignants d'EPS b. Politiques ou programmes favorisant les transports actifs (marche, vélo...) c. L'intervention d'experts externes (exemple : diététiciens, médecins, premiers secours à destination de l'EPS) d. mise à disposition d'infrastructures e. mise à disposition d'équipement sportif f. mise à disposition d'enseignants d'EPS</p>
		2. Organes directeurs nationaux	CPPNGB1	<p>Les institutions régionales ou nationales soutiennent-elles l'amélioration de l'EPS et du sport scolaire par rapport aux éléments suivants :</p> <p>a. Le coaching des élèves durant le temps de l'EPS b. Le coaching des élèves durant les activités extracurriculaires c. L'élaboration des éléments du curriculum d. Le coaching ou l'organisation des activités sportives scolaires e. La délivrance de certificats de coaching pour les encadrants/les élèves f. L'organisation d'activités ou</p>



				<p>d'évènements extracurriculaires</p> <p>g. La proposition de programme de détection des talents sportifs dans l'établissement</p> <p>h.</p>
			CPPNGB2	<p>2. Merci d'évaluer ici le niveau d'importance de la coopération entre les instances nationales (gouvernement) et votre établissement pour la mise en place de l'EPS et du sport scolaire pour les éléments suivants: Echelle de Likert à 5 points : (1- pas du tout important 2- pas important 3- pas vraiment important ou in important 4- important 5- très important)</p> <p>a. Le coaching des élèves durant le temps de l'EPS</p> <p>b. Le coaching des élèves durant les activités extracurriculaires</p> <p>c. L'élaboration des éléments du curriculum</p> <p>d. Le coaching ou l'organisation des activités sportives scolaires</p> <p>e. La délivrance de certificats de coaching pour les encadrants/les élèves</p> <p>f. L'organisation d'activités ou d'évènements extracurriculaires</p>



				La proposition de programme de détection des talents sportifs dans l'établissement
		3. Inter école	CPPIS1	<p>1. Votre établissement coopère-t-il régulièrement avec d'autres établissements scolaires pour améliorer l'expérience des élèves en EPS et dans le sport scolaire pour les éléments suivants :</p> <ul style="list-style-type: none">a. Le curriculum d'EPS (exemples: documents, enseignement conjoint, évaluations conjointes).b. Sport scolaire (exemple: jeux, rencontres, compétitions, coaching)c. Autres formes d'activités physiques (exemple: transports actifs, voyages scolaires)d. Recrutement d'enseignants (exemple: coopération d'enseignements d'autres écoles)e. La formation initiale des enseignants (exemple: supervision)f. La formation continue (e.g. meetings, formations)g. Ressources (exemple: financières)h. Equipementsi. Installationsj.
			CPPIS2	2. Merci de noter le niveau d'importance dans la



				<p>coopération inter-établissement pour améliorer l'expérience des élèves en EPS et dans le sport scolaire pour les éléments suivants :</p> <p>Echelle de Likert à 5 points : (1- pas du tout important 2- pas important 3- pas vraiment important ou in important 4- important 5- très important)</p> <ul style="list-style-type: none">a. Le curriculum d'EPS (exemples: documents, enseignement conjoint, évaluations conjointes).b. Sport scolaire (exemple: jeux, rencontres, compétitions, coaching)c. Autres formes d'activités physiques (exemple: transports actifs, voyages scolaires)d. Recrutement d'enseignants (exemple: coopération d'enseignements d'autres écoles)e. La formation initiale des enseignants (exemple: supervision)f. La formation continue (exemple: meetings, formations)g. Ressources (exemple: financières)
--	--	--	--	--



				<p>h. Equipements i. Installations j.</p>
		4. instituts d'enseignement supérieur et centres de recherche	CPPHEI1	<p>1. Votre établissement coopère-t-il régulièrement avec d'autres établissements publics dans le supérieur et des centres de recherche pour améliorer l'expérience des élèves en EPS et dans le sport scolaire pour les éléments suivants :</p> <ul style="list-style-type: none">a. La mise en stage d'enseignants stagiairesb. La formation continue pour les professeurs d'EPSc. Le contrôle/l'évaluation de l'enseignement de l'EPSd. Le contrôle et l'évaluation des dispositifs extracurriculairese. Des recherchesf. De l'aide/du conseil à la communauté scolaire
			CPPHEI2	<p>2. Merci d'évaluer ici l'importance du degré de coopération avec d'autres établissements publics dans le supérieur et les centres de recherche pour améliorer l'expérience des élèves en EPS et dans le sport scolaire pour les éléments suivants :</p> <p>Echelle de Likert à 5 points : (1- pas du tout important 2- pas important 3- pas vraiment important ou in important 4- important 5- très important)</p>



				<ul style="list-style-type: none">a. La mise en stage d'enseignants stagiairesb. La formation continue pour les enseignants d'EPSc. Le contrôle/l'évaluation de l'enseignement de l'EPSd. Le contrôle et l'évaluation des dispositifs extracurriculairese. Des recherchesf. De l'aide/du conseil à la communauté scolaire
		5. Associations professionnelles	CPPPA1	<p>1. Votre établissement coopère-t-il régulièrement avec l'association d'Education Physique locale ou nationale pour améliorer l'expérience des élèves en EPS et dans le sport scolaire pour les éléments suivants :</p> <ul style="list-style-type: none">a. La mise en stage d'enseignants stagiairesb. La formation continue pour les enseignants d'EPSc. Le contrôle/l'évaluation de l'enseignement de l'EPSd. Le contrôle et l'évaluation des dispositifs extracurriculairese. Des recherchesf. De l'aide/du conseil à la communauté scolaire
			CPPPA2	<p>2. Merci d'évaluer le niveau d'importance de la coopération avec l'association</p>



				<p>d'Education Physique pour améliorer l'expérience des élèves en EPS et dans le sport scolaire pour les éléments suivants :</p> <p>Echelle de Likert à 5 points : (1- pas du tout important 2- pas important 3- pas vraiment important ou in important 4- important 5- très important)</p> <ul style="list-style-type: none">a. La mise en stage d'enseignants stagiairesb. La formation continue pour les enseignants d'EPSc. Le contrôle/l'évaluation de l'enseignement de l'EPSd. Le contrôle et l'évaluation des dispositifs extracurriculairese. Des recherchesf. De l'aide/du conseil à la communauté scolaire
	2. Privée	1. Sports Organisations	CPPrSO1	<p>1. Votre établissement coopère-t-il régulièrement avec les clubs ou associations sportives privés pour améliorer l'expérience des élèves en EPS et le sport scolaire, selon les éléments suivants :</p> <ul style="list-style-type: none">a. L'enseignement de l'EPSb. La promotion de compétitions ou d'évènements sportifsc. Des sports spécifiques offerts pour les élèves à besoins éducatifs particuliersd. Promotion de la santée. Inclusion sociale



				<p>f. La formation continue des enseignants d'EPS g. L'accès à des infrastructures h. La fourniture d'équipements sportifs i. un support financier</p>
			CPPrSO2	<p>2. Merci d'évaluer le niveau d'importance de la coopération avec les clubs ou associations sportives privés pour améliorer l'expérience des élèves en EPS et le sport scolaire, selon les éléments suivants :</p> <p>Echelle de Likert à 5 points : (1- pas du tout important 2- pas important 3- pas vraiment important ou in important 4- important 5- très important)</p> <p>a. L'enseignement de l'EPS b. La promotion de compétitions ou d'évènements sportifs c. Des sports spécifiques offerts pour les élèves à besoins éducatifs particuliers d. Promotion de la santé e. Inclusion sociale f. La formation continue des enseignants d'EPS g. L'accès à des infrastructures h. La fourniture d'équipements sportifs i. un support financier</p>
		3. Parents	CPPrP1	<p>1. Votre établissement coopère-t-il régulièrement avec les parents pour</p>



				<p>améliorer l'expérience des élèves en EPS et le sport scolaire, selon les éléments suivants :</p> <ul style="list-style-type: none">a. Offre de sport adaptée à des besoins éducatifs particuliersb. participation à des festivals scolairesc. Participation à des conférences autour de l'EPSd. Des experts pour la formation des enseignants en EPSe. Un co-sponsoring pour la formation des enseignants en EPSf. la promotion de la santég. L'inclusion socialeh. Les transports actifsi. la promotion et le support financier
			CPPrP2	<p>2. Merci d'évaluer le niveau d'importance de la coopération avec les parents pour améliorer l'expérience des élèves en EPS et le sport scolaire, selon les éléments suivants :</p> <p>Echelle de Likert à 5 points : (1- pas du tout important 2- pas important 3- pas vraiment important ou in important 4- important 5- très important)</p> <ul style="list-style-type: none">a. Offre de sport adaptée à des besoins éducatifs particuliersb. participation à des festivals scolaires



				<p>c. Participation à des conférences autour de l'EPS</p> <p>d. Des experts pour la formation des enseignants en EPS</p> <p>e. Un co-sponsoring pour la formation des enseignants en EPS</p> <p>f. la promotion de la santé</p> <p>g. L'inclusion sociale</p> <p>h. Les transports actifs</p> <p>i. la promotion et le support financier</p>
		<p>4. Instituts d'enseignement supérieur et centres de recherche</p>	<p>CPPrHEI1</p>	<p>1. Votre établissement coopère-t-il régulièrement avec des institutions supérieures privées et des centres de recherche pour améliorer l'expérience des élèves en EPS et le sport scolaire, selon les éléments suivants :</p> <p>a. mise à disposition d'enseignants en formation initiale (différentes formes de stage)</p> <p>b. Propositions de formation continue pour enseignants d'EPS</p> <p>c. Suivi/évaluation de l'enseignement de l'EPS</p> <p>d. Suivi/évaluation des dispositifs extracurriculaires</p> <p>e. Recherche</p> <p>f. guide ou conseil de la communauté scolaire</p>



			CPPrHEI2	<p>2. Merci d'évaluer le niveau d'importance de la coopération avec les institutions privées d'éducation supérieure et les centres de recherche pour améliorer l'expérience des élèves en EPS et le sport scolaire, selon les éléments suivants :</p> <p>Echelle de Likert à 5 points : (1- pas du tout important 2- pas important 3- pas vraiment important ou in important 4- important 5- très important)</p> <ul style="list-style-type: none">a. mise à disposition d'enseignants en formation initiale (différentes formes de stage)b. Propositions de formation continue pour enseignants d'EPSc. Suivi/évaluation de l'enseignement de l'EPSd. Suivi/évaluation des dispositifs extracurriculairese. Recherchef. guide ou conseil de la communauté scolaire
--	--	--	----------	---



5. Installations, équipements, ressources	1. Installations	1. Installations adéquates	FERFA1a	<p>En considérant les installations pour l'EPS, le sport scolaire et l'EPS informelle, merci d'indiquer lesquelles sont possédées par l'établissement (plusieurs réponses possibles)</p> <p>a) Installations intérieures:</p> <p>a1) Petite salle de gymnastique <200 m²;</p> <p>a2) Grande salle de gymnastique >200m²</p> <p>a3) Gymnase simple = 405 m² (e.g. 15mX27m)</p> <p>a4) Gymnase double = 810 m² (e.g. 30mx27m)</p> <p>a5) Gymnase triple = 1.215 m² (e.g. 45X27m)</p> <p>a6) Petite salle multisports < 225 m²</p> <p>a7) Salle multisports moyenne > 225 m² and < 1750 m²</p> <p>a8) Grande salle multisports > 1.750 m²</p> <p>a9) Mur d'escalade</p> <p>a10) bloc d'escalade</p>
			FERFA1b	<p>b) Equipements outdoor:</p> <p>b1) Très petit terrain <500m²</p> <p>b2) Petit terrain >500 and < 1,000m² (handball et basket possible)</p> <p>b3) Grand terrain: sqm. 7.700m² (football de compétition possible)</p> <p>b4) Petite piste d'athlétisme = . < 1.500m²</p>



				<p>b5) Piste d'athlétisme réglementaire = >1500 et < 8.000m²</p> <p>b6) Petite place de récréation/jeu dédiée <500m²</p> <p>b7) Grande place dédiée aux activités récréatives/de jeu = > 500m²</p> <p>b8) murs d'escalade</p> <p>b9) bloc d'escalade</p>
			FERFA1c	<p>c) Piscines:</p> <p>c1) Petite piscine: 75 m² (12,5X6) = 50-150m²</p> <p>c2) Piscine moyenne: 312,5m² (25X12,5) = 150-450 m².</p> <p>c3) Piscine de compétition: 625/750 m² (50X12,5/15) =450-750 m²</p> <p>c4) Piscine de compétition aux normes FINA: 1.250m² (25X50) = 750-1250m²</p>
			FERFA2	<p>2. Votre établissement a-t-il accès à d'autres équipements pour l'EPS, le sport scolaire et les activités physiques informelles ?</p> <p>Oui/non</p>



			FERFA2YESa	<p><i>Dans l'affirmative, merci de répondre aux questions suivantes</i></p> <p>En considérant les équipements auxquels l'école à accès pour assurer l'éducation physique, le sport scolaire ou les activités physiques informelles, merci d'indiquer lesquelles dans la liste suivante (multiple choix possibles).</p> <p>a) Installations intérieures:</p> <ul style="list-style-type: none">a1) Petite salle de gymnastique <200 m²;a2) Grande salle de gymnastique >200m²a3) Gymnase simple = 405 m² (e.g. 15mX27m)a4) Gymnase double = 810 m² (e.g. 30mx27m)a5) Gymnase triple = 1.215 m² (e.g. 45X27m)a6) Petite salle multisports < 225 m²a7) Salle multisports moyenne > 225 m² and < 1750 m²a8) Grande sale multisports > 1.750 m²a9) Mur d'escaladea10) bloc d'escalade
--	--	--	------------	--



			FERFA2YESb	b) installations sportives extérieures: b1) Très petit terrain <500m ² b2) Petit terrain >500 and < 1,000m ² (handball et basket possible) b3) Grand terrain: sqm. 7.700m ² (football de compétition possible) b4) Petite piste d'athlétisme = . < 1.500m ² b5) Piste d'athlétisme réglementaire = >1500 et < 8.000m ² b6) Petite place de récréation/jeu dédiée <500m ² b7) Grande place dédiée aux activités récréatives/de jeu = > 500m ² b8) murs d'escalade b9) bloc d'escalade
			FERFA2YESc	h) Piscines: c1) Petite piscine: 75 m ² (12,5X6) = 50-150m ² c2) Piscine moyenne: 312,5m ² (25X12,5) = 150-450 m ² . c3) Piscine de compétition: 625/750 m ² (50X12,5/15) =450-750 m ² c4) Piscine de compétition aux normes FINA: 1.250m ² (25X50) = 750-1250m ²
			FERFA3	3. Les environs de l'école disposent-ils de chemins sécurisés pour assurer le transport actif ? (exemple: piste cyclable, pedibus...)? OUI/NON



			FERFA4	4. Les équipements de l'établissement permettent-ils d'accueillir les véhicules de transport actif (exemple : parking à vélo, cadenas...)
			FERFA5	5. En général, quel est votre degré de satisfaction au regard de l'adéquation des équipements de l'école pour permettre la participation dans les activités physiques (EPS, sport scolaire ou autre) ? (Echelle de Likert à 5 points : 0- ne s'applique pas, 1-très bas, 2-bas, 3-neutre, 4-Elevé, 5-Très élevé a. Les équipements intérieurs appartenant à l'établissement b. Les équipements extérieurs appartenant à l'établissement c. Les équipements aquatiques et d'escalade d. Les équipements intérieurs n'appartenant pas à l'établissement e. Les équipements extérieurs n'appartenant pas à l'établissement f. Les équipements aquatiques et d'escalades n'appartenant pas à l'établissement
		2. Installations et flexibilité du curriculum	FERFP1a	1. Merci d'évaluer le degré de flexibilité autorisé par les espaces de pratiques appartenant à l'école ; ici « pas de flexibilité », un espace ne vous permet d'enseigner qu'un contenu, alors que « flexibilité totale » se réfère à un espace



				<p>ou l'ensemble des contenus peut être enseigné</p> <p>Echelle de Likert à 5 points : (1- pas du tout important 2- pas important 3- pas vraiment important ou in important 4- important 5- très important)</p>
			FERFP1b	<p>b) Outdoor facilities:</p> <p>b1) Very small playing field = sqm. <500</p> <p>b2) Small playing field = sqm. >500 and < 1,000 (official team handball, official basketball possible)</p> <p>b3) Big playing field: sqm. 7.700 (regular international soccer pitch possible)</p> <p>b4) Small athletics track = sqm. < 1.500</p> <p>b5) Regular athletics track = sqm. >1500 and < 8.000</p> <p>b6) Small dedicated recess area/playground = sqm. <500</p> <p>b7) Large dedicated recess area/playground = sqm. > 500</p> <p>b8) Climbing Wall</p> <p>b9) Climbing Boulder</p>
			FERFP1c	<p>c) Swimming Pools:</p> <p>c1) Small swimming pools: sqm. 75 (12,5X6) = 50-150 sqm</p> <p>c2) Regular swimming pool: sqm. 312,5 (25X12,5) = 150-450 sqm.</p> <p>c3) Competitive swimming pool: sqm.625/750 (50X12,5/15) =450-750 sqm</p>



				<p>c4) Competitive swimming pool FINA: sqm. 1.250 (25X50) = 750-1250 sqm</p>
			FERFP2a	<p>2. . Merci d'évaluer le degré de flexibilité autorisé par les espaces de pratiques extérieurs à l'établissement ; ici « pas de flexibilité », un espace ne vous permet d'enseigner qu'un contenu, alors que « flexibilité totale » se réfère à un espace où l'ensemble des contenus peut être enseigné</p> <p>a) Installations intérieures:</p> <p>a1) Petite salle de gymnastique <200 m²;</p> <p>a2) Grande salle de gymnastique >200m²</p> <p>a3) Gymnase simple = 405 m² (e.g. 15mX27m)</p> <p>a4) Gymnase double = 810 m² (e.g. 30mx27m)</p> <p>a5) Gymnase triple = 1.215 m² (e.g. 45X27m)</p> <p>a6) Petite salle multisports < 225 m²</p> <p>a7) Salle multisports moyenne > 225 m² and < 1750 m²</p> <p>a8) Grande sale multisports > 1.750 m²</p> <p>a9) Mur d'escalade</p> <p>a10) bloc d'escalade</p>



				Echelle de Likert à 5 points : (1- pas du tout important 2- pas important 3- pas vraiment important ou in important 4- important 5- très important)
			FERFP2b	b) Equipements outdoor: b1) Très petit terrain <500m ² b2) Petit terrain >500 and < 1,000m ² (handball et basket possible) b3) Grand terrain: surface 7.700m ² (football de compétition possible) b4) Petite piste d'athlétisme = . < 1.500m ² b5) Piste d'athlétisme réglementaire = >1500 et < 8.000m ² b6) Petite place de récréation/jeu dédiée <500m ² b7) Grande place dédiée aux activités récréatives/de jeu = > 500m ² b8) murs d'escalade b9) bloc d'escalade
			FERFP2c	c) Piscines: c1) Petite piscine: 75 m ² (12,5X6) = 50-150m ² c2) Piscine moyenne: 312,5m ² (25X12,5) = 150-450 m ² . c3) Piscine de compétition: 625/750 m ² (50X12,5/15) =450-750 m ² c4) Piscine de compétition aux norms FINA: 1.250m ² (25X50) = 750-1250m ²



		3. Accès aux installations	FERAF1	1. Les élèves peuvent-ils utiliser les installations extérieures d'éducation physique et de sécurité appartenant à l'école pendant la récréation? Oui à tous / Oui à certains / Non
			FERAF1YESa	Dans l'affirmative, est-ce supervisé? oui / non
			FERAF2	1. Les élèves peuvent-ils utiliser les installations intérieures d'éducation physique et récréative intérieures de l'école pendant la récréation? Oui à tous / Oui à certains / Non
			FERAF2YESa	a) Dans l'affirmative, est-ce supervisé? oui / non
			FERAF3	2. Les élèves peuvent-ils utiliser les installations PE et SS intérieures de l'école en dehors des heures de classe (avant ou après)? Oui à tous / Oui à certains / Non
			FERAF3YESa	a) Dans l'affirmative, est-ce supervisé? oui / non



			FERAF4	4. Les élèves peuvent-ils utiliser les installations extérieures d'éducation physique et de sécurité appartenant à l'école en dehors des heures de classe (avant ou après)? Oui à tous / Oui à certains / Non
			FERAF4YESa	a) Dans l'affirmative, est-ce supervisé? oui / non
		4. Sécurité et santé	FERSH1	1. Le niveau de bruit des installations intérieures gênent-elles votre enseignement ? oui/non
	2. Equipement	1. Accès	FEREA1	1. L'établissement autorise-t-il les élèves à utiliser les équipements sportifs durant les récréations ? (OUI/NON)
		2. Sécurité et santé	FERES1	1. Quelle est la probabilité qu'une blessure en EPS et sport scolaire soit dû à l'état du matériel au regard des deux éléments suivants ? Merci de réponse en utilisant une échelle de Likert (1- très probable, 2- probable, 3- neutre, 4- improbable, 5- très improbable) a. Equipement mobile (balles, raquettes, bases etc...) b. Equipement fixe (exemple: buts, panneau de basket, équipement de gymnastique...)
	3. Finances	1. Application du budget disponible	FERFAB1	Le budget alloué à l'éducation physique et aux sports scolaires permet-il à l'école d'acquérir un équipement adéquat et accessible et



				<p>d'adapter les installations, y compris pour les élèves à besoins particuliers ?</p> <ul style="list-style-type: none">a. OUI, élèves à besoins particuliers inclusb. OUI, mais pas pour les élèves à besoins particuliersc. OUI, y compris pour les étudiants à besoins spécifiquesb. OUI, mais pas pour les étudiants à besoins particuliers
			FERFAB2	<p>Le budget alloué à l'éducation physique et aux sports scolaires permet-il à l'école de maintenir un équipement et des installations adéquats et accessibles, y compris pour les élèves à besoins spécifiques ?</p> <ul style="list-style-type: none">a. OUI, y compris pour les étudiants besoins spécifiquesb. OUI, mais pas pour les étudiants besoins spécifiquesc. NON



2. EuPEO Questionnaire concernant les élèves EPQ

Thème	Catégories	Indicateurs	Questions principales	
	(Section)	(Groupes de questions)		
1. Curriculum Flexibilité	1. Education physique et sportive	1. Contenu	1	
		2. Évaluation et notation	3	
		3. Résultats d'apprentissage	1	
		4. Excursions	1	
		5. Principes pédagogiques	2	
	2. Sport scolaire	1. Temps, activités, mise à disposition	1	
		2. Compétition	2	
		3. Satisfaction générale concernant le sport scolaire	1	
	3. Autres formes d'activité physique	1. Apprentissage physiquement actif en classe et pauses actives (apprentissage en mouvement)	2	
		2. Récréation – activité indépendante, conduite	2	
	2. EuLAS-P Perception physique de soi	1. Self-perception – perception de soi	1. Force	22
			2. Endurance	
			3. Flexibilité	
4. vitesse				
5. Coordination				
6. Compétence sportive globale				
7. Apparence				
		Total	56	



C. EuPEO Questionnaire Elèves (EPQ)

INTRODUCTION

Cher étudiant en éducation physique, ce questionnaire sera inclus dans le cadre du futur projet de partenariat collaboratif Erasmus Plus Sport, Observatoire européen de l'éducation physique (EuPEO), ref: 590560-EPP-1-2017-dans lequel votre pays est impliqué via l'ASEP. Le projet vise à caractériser l'EP(S), le sport scolaire ainsi que les autres formes d'activités physiques scolaires, pour chacun des pays membre de l'association européenne de l'Education Physique (EUPEA). En tant que responsable, nous vous demandons de bien vouloir répondre aux questions suivantes. Votre coopération est cruciale pour permettre à ce projet d'atteindre ses objectifs avec succès, à savoir : promouvoir une EP(S)EP(S)de qualité à travers l'Europe

Merci beaucoup !

Formulaire de consentement éclairé

En cliquant sur le bouton "j'accepte", vous indiquez que:

- Vous avez lu le "feuillet d'informations supplémentaires au formulaire de consentement éclairé", qui inclue les informations concernant les conditions de votre participation.
- Vous acceptez de participer volontairement à cette étude.

Merci de choisir l'une de ces options: J'accepte Je n'accepte pas

* Le soutien de la Commission européenne à la production de cette publication ne constitue pas une approbation du contenu qui reflète les vues des seuls auteurs, et la Commission ne peut être tenue responsable de l'utilisation qui pourrait être faite des informations contenues dans cette publication



C. Contexte scolaire et caractérisation des élèves

Contexte scolaire	Données démographiques des élèves
Code des élèves	<p>Code de l'étudiant :</p> <p>Âge :</p> <p>Sexe :</p> <p>Année scolaire en cours :</p> <p>Année scolaire en cours :</p> <p>Niveau d'éducation le plus élevé des parents (mère, père, autre tuteur légal)</p> <p>I. Je ne suis jamais allé à l'école</p> <p>II. L'enseignement primaire</p> <p>III. Enseignement secondaire inférieur</p> <p>IV. Enseignement secondaire supérieur</p> <p>V. Enseignement post-secondaire non supérieur</p> <p>VI. Licence</p> <p>VII. Maîtrise</p> <p>VIII. Doctorat</p>



Theme	Categories	Indicators	Question Codes	Question/Answers
	(Section)	(Question Groups)		
1. Flexibilité du curriculum	1. Education physique	1. Conteneue	PEC1	<p>1. Dans votre expérience d'éducation physique au cours de l'année, quels domaines d'études ou quels thèmes vous ont été enseignés à ce jour? (choisissez tout ce qui correspond)</p> <p>a. Habiletés motrices de base (attraper, donner un coup de pied, courir, sauter verticalement ...)</p> <p>b. Jeux pré-sportifs / jeux peu organisés (Ballon derrière la ligne, balle au chasseur..)</p> <p>c. Fitness (force, endurance, souplesse,...)</p> <p>d. Athlétisme (course à pied, lancer, sauter)</p> <p>e. Jeux d'équipe (Football, Rugby, Basketball ...)</p> <p>f. Cyclisme (VTT, vélo de route...)</p> <p>g. Combat (Judo, Lutte ...)</p> <p>h. Danse (sociale, folklorique, contemporaine...)</p> <p>i. Sports d'hiver (snowboard, ski alpin, ski de fond, patin à glace...)</p> <p>j. Gymnastique (artistique, acrobatique, tumbling ...)</p> <p>k. Plein air et aventure (escalade, kayak / canoë, surf....)</p> <p>l. Sports de raquette (badminton, tennis...)</p> <p>m. Sports de patinage (patin à roues alignées, planche à roulettes...)</p> <p>n. Natation (synchronisée, sécurité nautique...)</p> <p>o. Jeux traditionnels (jeux pour enfants ...)</p> <p>p. Connaissances liées à l'activité physique et au sport</p> <p>q. Connaissance de la forme physique liée à la santé</p>



				<p>r. Acquérir des attitudes positives, travail d'équipe, responsabilité, engagement civique....</p> <p>s. Autre</p>
--	--	--	--	--

			PEIAG1	1. Participez-vous au processus d'évaluation de l'éducation physique? (Oui Non).
		2. Evaluation et notation	PEIAG1YESa	<p>a) Si oui, comment participez-vous? (Choisissez tout ce qui correspond)</p> <p>a. Auto-évaluation (attribution de notes)</p> <p>b. Auto-évaluation (enregistrer mon propre processus d'apprentissage continu)</p> <p>c. Évaluation par les pairs (Enregistrez le processus d'apprentissage continu de mes pairs)</p>
			PEIAG2YESa	<p>a) Si oui, comment recevez-vous des informations sur votre propre progression d'apprentissage en éducation physique? (choisissez tout ce qui correspond)</p> <p>a. Rapport de l'enseignant sur la note,</p> <p>b. Rapport de l'enseignant sur les résultats d'apprentissage,</p> <p>c. Conversation avec mon professeur de classe</p> <p>d. Conversation avec l'enseignant sur les résultats d'apprentissage,</p> <p>e. Auto-évaluation sur la note,</p> <p>F. Autoévaluation des résultats d'apprentissage,</p> <p>g. Évaluation par les pairs de la note,</p> <p>h. Évaluation par les pairs des résultats d'apprentissage.</p>
			PEIAG3	<p>3. Vos parents / tuteurs légaux sont-ils informés de votre note d'éducation physique?</p> <p>a. OUI, à la fin de l'année</p> <p>b. OUI, pendant l'année</p> <p>c. NON</p>



		3. Résultats d'apprentissage	PELO1	<p>1. Comment valorisez-vous les résultats d'apprentissage suivants dans votre expérience d'éducation physique?</p> <p>(1 - Absent / 2 - Pas important / 3 - Importance faible / 4 - Assez important / 5 - Tout à fait important)</p> <p>a. Social (p. Ex. Travail d'équipe, relations positives, respect),</p> <p>b. Psychologique (par exemple, valorisation de l'activité physique, de l'estime de soi, de l'image corporelle)</p> <p>c. Comportemental (p. Ex. Assiduité, ponctualité, tenue vestimentaire, effort)</p> <p>d. Moteur (compétences, techniques sportives, par exemple)</p> <p>e. Fitness lié à la santé (force, endurance, souplesse, composition corporelle)</p> <p>F. Cognitif (p. Ex. Compréhension, mémoire)</p>
		4. Voyages scolaires	PEFT1	<p>1. Participez-vous à des sorties organisées dans le cadre du programme d'éducation physique?</p> <p>a. Jamais</p> <p>b. À l'occasion (1 à 2 par an)</p> <p>c. Régulièrement (3 ou plus par an)</p>
		5. Principes pédagogiques	PEPP1	<p>1. Indiquez dans quelle mesure vous êtes d'accord avec les affirmations suivantes concernant vos leçons d'éducation physique.</p> <p>(1- complètement en désaccord; 5 - complètement en accord)</p> <p>a. Mes cours d'éducation physique me fournissent un bon niveau de défi qui me motive à apprendre</p> <p>b. Mes cours d'éducation physique me donnent un objectif d'apprentissage clair</p> <p>c. Mes cours d'éducation physique permettent à ma classe de participer et d'apprendre, sans distinction de sexe, de niveau d'habileté ou de handicap</p>



				<p>d. Mes cours d'éducation physique respectent et incluent des contenus qui reflètent les différentes cultures de mes camarades de classe.</p> <p>e. Les conditions de mon cours d'éducation physique me donnent l'occasion de développer ma condition physique (par exemple l'endurance)</p> <p>F. Mes cours d'éducation physique me permettent d'apprendre différents aspects qui favorisent ma santé en général (par exemple, la nutrition, le contrôle du stress)</p> <p>g. Mes cours d'éducation physique me permettent d'exprimer pleinement ma personnalité</p> <p>h. Mes leçons d'éducation physique ont un environnement d'apprentissage respectueux, coopératif et positif</p> <p>i. Mes cours d'éducation physique ont un environnement physiquement sûr</p> <p>j. Mes cours d'éducation physique favorisent ma réflexion sur les situations d'apprentissage en vue de la pratique de l'activité physique et du sport.</p>
			PEPP2	<p>2. En général, quel est votre degré de satisfaction à l'égard des cours d'éducation physique dispensés dans votre école?</p> <p>(1- Très bas / 2 - Bas / 3 - Neutre / 4 - Haut / 5 - Très haut)</p>
		1. Temps, activités, mise à disposition	SSTAPP1	<p>1. Participez-vous à des activités sportives scolaires (en plus du cours d'éducation physique)? (Oui Non)</p>
			SSTAPP1YE Sa	<p>Si oui, veuillez répondre aux questions suivantes:</p> <p>a) À combien d'activités sportives scolaires participes-tu? (nombre)</p>



2. Sport scolaire		SSTAPP1YESb	b) Combien de temps par semaine passez-vous dans les activités sportives scolaires? (Fois par semaine / minutes par semaine)
	2.Compétitions	SSC1	1. Participez-vous aux compétitions scolaires pour le sport scolaire? (Oui Non)
		SSC1YESa	a) Si OUI, à combien de compétitions intra-scolaires participes-tu? (nombre de compétitions) a. Plus de 10 fois par an b. Entre 5 et 9 fois par an c. Moins de 5 fois par an
		SSC2YESa	a) À combien de compétitions interscolaires participes-tu? (nombre de compétitions) a. Plus de 10 fois par an b. Entre 5 et 9 fois par an c. Moins de 5 fois par an
		SSC2YESb	a) Quel était le plus haut niveau de sport scolaire auquel tu as participé? a. Local b. Régional c. nationale d. International
		SSC2YESc	b) Participes-tu au même sport qu'au club sportif? (Oui Non)
	3.Satisfaction par rapport au sport scolaire .	SSGS1	1. En général, quel est votre degré de satisfaction à l'égard du sport scolaire auquel vous participez. (1- Très faible / 2 - Faible / 3 - Neutre / 4 - Elevé / 5 - Très élevé)



	3. Autre forme d'activ ité physi que	1. Apprentissage physiquement actif en classe et pauses actives	OFPACPAL1	1. Au cours de vos sessions ordinaires en classe sur des matières autres que l'éducation physique, les enseignants utilisent-ils l'activité physique pour promouvoir / faciliter l'apprentissage des contenus de cette matière? a. Oui régulièrement b. Oui, occasionnellement c. Non.
			OFPACPAL1 YESa	a) Si oui, dans quelle mesure êtes-vous satisfait de cela? (1-Très faible, 2-Bas, 3-Neutre, 4-Haut, 5-Très Haut)
			OFPACPAL2	2. Au cours de vos séances de classe habituelles sur des matières autres que l'éducation physique, les enseignants utilisent-ils de petites pauses d'activité physique? a. Oui régulièrement b. Oui, occasionnellement c. Non.
		2. Récréation active	OFPACPAL2 YESa	a) Si oui, dans quelle mesure êtes-vous satisfait de cela? (1- Très faible / 2 - Faible / 3 - Neutre / 4 - Elevé / 5 - Très élevé)
			OFPAR1	1. Votre école organise-t-elle des activités pendant les récréations? a. Oui b. Non c. Nous n'avons pas de récréation
			OFPAR1YE Sa	a) Si oui, qui la supervise? a. Pas de supervision b. Assistant/surveillant c. Professeur d'éducation physique d. Enseignant autre matière



				e. Supervision par les pairs
			OFPAR2	2. Dans quelle mesure participez-vous à une activité physique pendant la récréation? (1- Jamais, 2-Rarement, 3-Parfois, 4-Fréquemment, 5-Toujours)
2. EuL AS-P	Auto- Percep tion physiq ue	1. Force 2. Endurance 3. Flexibilité 4. Vitesse 5. Coordination 6. Compétence sportive globale 7. Apparence		<p>Le but de ce groupe de questions est de voir comment les élèves se décrivent physiquement.</p> <p>Répondez rapidement à chaque phrase comme vous le sentez maintenant. Lorsque vous êtes prêt à commencer, veuillez lire chaque phrase et décider de votre réponse. Il y a quatre réponses possibles pour chaque question ; veuillez considérer l'échelle suivante:</p> <p>1- Faux 2- Pas vraiment vrai; 3- Souvent vrai; 4- Très vrai.</p> <p>1. Je suis fort</p> <p>2. Je peux courir longtemps sans m'arrêter.</p> <p>3. Je suis rapide.</p> <p>4. Je suis souple</p> <p>5. Je peux faire deux choses en même temps (comme dribbler une balle en courant).</p> <p>6. Je suis bon en sport.</p> <p>7. J'aime mon apparence physique.</p> <p>8. Je peux courir une longue distance sans pause.</p> <p>9. Je suis mobile.</p> <p>10. Je suis un bon athlète.</p> <p>11. Je suis content de mon corps.</p> <p>12. J'ai beaucoup de force dans mon corps.</p> <p>13. Je peux courir vite.</p> <p>14. Je suis beau.</p>



				<p>15. Je peux coordonner deux mouvements (comme recevoir un ballon et le lancer dans un panier).</p> <p>16. Je peux fléchir mon corps en avant.</p> <p>17. Je suis très sportif.</p> <p>18. Je peux soulever des objets lourds facilement.</p> <p>19. Je peux faire du sport pendant longtemps sans me fatiguer.</p> <p>20. J'aime mon look.</p> <p>21. Je peux courir vite.</p> <p>22. Je peux maîtriser une combinaison de mouvements (rester en équilibre, comme courir et faire un saut périlleux)</p>
--	--	--	--	---



D. Système d'évaluation de l'apprentissage EuPEO - Cadre pour enseignants (EuLAS-T)

Thème	Catégories	Indicateurs	Questions principales
	(Section)	Groupes de questions	
1. Contexte de la classe	1. Profil démographique des enseignants	1. Age	1
		2. Genre	1
		3. Qualification académique (éducation)	1
		4. Années d'expérience	1
		5. Années passées dans l'école actuelle	1
		6. Années passées dans la classe actuelle	1
	2. Degré d'enseignement	1. Niveau d'enseignement	1
		2. Degré	1
	3. Organisation de l'EP(S)	1. Temps	1
		2. Nombre d'étudiants	2
3. Contenus enseignés durant cette année		1	
2 EuLAS-T (par étudiant)	1. Condition physique en lien avec la santé	1. Endurance aérobie 2. Endurance musculaire	3
	2. Activités physiques	1. Jeux 2. Gymnastique 3. Athlétisme	3
Somme			18



D. Système d'évaluation de l'apprentissage EuPEO - Cadre pour enseignants (EuLAS-T)

INTRODUCTION

Cher professeur/maître d'éducation physique (et sportive), ce questionnaire sera inclus dans le cadre du futur projet de partenariat collaboratif Erasmus Plus Sport, Observatoire européen de l'éducation physique (EuPEO), ref: 590560-EPP-1-2017-1-PT-SPO-SCP), dans laquelle notre pays est impliqué par impliqué via l'ASEP. Ce projet vise à caractériser l'éducation physique, le sport scolaire et les autres formes d'activité physique en milieu scolaire, dans chaque pays membre de l'Association européenne pour l'éducation physique (EUPEA). En tant qu'étudiant actuel d'une école participante européenne, nous vous demandons de bien vouloir répondre aux questions suivantes, compte tenu de votre année scolaire en cours. Votre coopération est essentielle au succès de ce projet et à la promotion de la qualité de l'éducation physique en Europe. Merci beaucoup !

Formulaire de consentement éclairé

En cliquant sur le bouton "j'accepte", vous indiquez que:

- Vous avez lu le "feuillet d'informations supplémentaires au formulaire de consentement éclairé", qui inclue les informations concernant les conditions de votre participation.

-Vous acceptez de participer volontairement à cette étude.

Merci de choisir l'une de ces options: J'accepte Je n'accepte pas

Clause de non-responsabilité: le soutien de la Commission européenne à la production de cette publication ne constitue en aucun cas une approbation de son contenu qui ne reflète que l'opinion de ses auteurs. La Commission ne peut être tenue pour responsable de l'utilisation des informations contenues dans cette publication.

CONTEXTE SCOLAIRE ET CARACTÉRISATION DES PARTICIPANTS

CONTEXTE de la CLASSE	DEMOGRAPHIE DES PARTICIPANTS
<p>Code enseignant:</p> <p>Code élève :</p>	<p>1. Age</p> <p>2. Genre</p> <p>3. Plus haute qualification académique (en éducation)</p> <p>I. Enseignement secondaire supérieur</p> <p>II. Enseignement post-secondaire non supérieur</p> <p>III. Baccalauréat</p> <p>IV Diplôme de master</p> <p>V. Doctorat</p> <p>4. Années d'expérience</p> <p>5. Années dans l'école actuelle</p> <p>6. Années avec la classe concernée</p>
	<p>Niveau de la classe</p>
	<p>1. Niveau de l'éducation</p> <p>I. Education secondaire inférieure (lycée)</p> <p>II. Education secondaire supérieure (gymnase)</p> <p>2. Degré</p>
	<p>Organsiation de l'éducation physique (et sportive)</p>
	<p>1. Temps alloué à la classe</p> <p>I. Minutes par semaine</p> <p>II. Sessions par semaine</p>
	<p>2. Nombre d'élèves par classe</p> <p>I. Noombre total d'élèves</p> <p>II. Filles/garçons</p> <p>III. Elèves ayant des besoins spécifiques</p> <p>3. Contenus de l'enseignant Durant cette année</p> <p>I. Jeux collectifs</p> <p>II. Gymnastique</p> <p>III. Athlétisme</p>

Thème	Catégories	Indicateurs	Codes des questions	Questions/Réponses
	(Section)	(Groupes de questions)		
0. Codes ID		1. Code de l'enseignant	TC	<p>Veuillez insérer le code assigné pour vous. (par exemple, PTS1C1)</p> <p>Champ d'information : Les codes d'enseignant anonymisés se réfèrent à la classe enseignée et répondent à la règle suivante:</p> <ul style="list-style-type: none"> ♣ Initiales du pays (F/CH) ♣ Code de l'école (S1) ♣ Numéro de commande de classe dans la liste de classe de l'école (C1) ♣ Numéro de commande de l'enseignant dans la liste des classes de l'école (T1)
		2. Code des étudiants	StC	<p>Veuillez insérer le code attribué à l'étudiant dont vous souhaitez fournir les données d'évaluation. (par exemple, PTS1C1P1)</p> <p>Champ d'information: Les codes des élèves anonymisés (par exemple, PTS1C1T1P1) et répondent à la règle suivante:</p> <ul style="list-style-type: none"> ♣ Initiales de pays (F/CH) ♣ Code de l'école (S1) ♣ Numéro de commande de classe dans la liste de classe de l'école (C1) ♣ Numéro d'ordre des élèves dans la liste des classes de l'école (P1) <p style="text-align: center;">▪</p>
1. Curriculum	1. Education physique (et sportive)	1. Résultats d'apprentissage liés à la santé des étudiants en condition physique	HRFSLO1	1. Pour chaque élève, veuillez insérer les mesures pertinentes des tests de condition physique liés à la santé en indiquant : l'endurance aérobie et l'endurance musculaire:

				<p>a) Option d'endurance aérobie 1 – courir le mile (ou équivalent) ____ minutes</p> <p>b) Endurance aérobie : option 2 – 20m courses navettes : ____ navettes</p> <p>c) Endurance musculaire – saut en longueur sans élan – mesurer chaque saut : (par ex.. 178cm = 1,78m)</p>
		<p>2. Activités physiques Résultats d'apprentissage des élèves</p>	<p>PASLO1</p>	<p>1. Pour chaque élève, veuillez indiquer le nombre de descripteurs d'apprentissage pour chacune des 3 activités physiques (Jeux collectifs, Gymnastique, Athlétisme), en suivant la rubrique correspondante fournie:</p> <p>0 descripteur d'apprentissage, 1 descripteur d'apprentissage, 2 descripteur d'apprentissage, 3 descripteur d'apprentissage</p> <p>a) Jeux collectifs b) gymnastique c) Athlétisme</p>